



GÜMÜŞHACIKÖY İLÇE MİLLİ EĞİTİM MÜDÜRLÜĞÜ

**STRATEJİK
PLAN 2015-2019**

TEMMUZ 2015

İÇİNDEKİLER

İÇİNDEKİLER	2
ŞEKİLLER DİZİNİ	9
TABLO DİZİNİ	9
KISALTMALAR	11
SUNUŞ.....	13
BÖLÜM I.....	14
1. STRATEJİK PLAN HAZIRLIK SÜRECİ	14
1.1. Stratejik Plan İlçe Koordinasyon Ekibi.....	15
1.2. İlçe Milli Eğitim Müdürlüğü Stratejik Plan Üst Kurulu Üyeleri İletişim ve Bilgi Formu 15	
1.3. İlçe Milli Eğitim Müdürlüğü Stratejik Plan Ekibi Üyeleri İletişim Ve Bilgi Formu	16
1.4. 2015-2019 Strateji Planı Bilgilendirme Toplantıları.....	16
II. BÖLÜM.....	17
2. DURUM ANALİZİ	17
2.1. Tarihi Gelişim	17
Gümüşhacıköy İlçe Milli Eğitim Müdürlüğü Tarihi (Kurumun Tarihçesi)	17
2.2. Yasal Yükümlülükler Ve Mevzuat Analizi	18
2.3. Faaliyet Alanları İle Ürün Ve Hizmetler.....	25
2.4. Şubelerin Faaliyet Alanları İle ürün ve Hizmetlerin Belirlenmesi	26
2.5. Paydaş Analizi	28
2.5.1. Paydaş Analizi	29
2.6. Müşteri/Hizmet Matrisi	31
2.7. Kurum İçi Ve Dışı Analiz	32
2.7.1. Kurum İçi Analiz	32
2.7.1.1. Gümüşhacıköy İlçe Millî Eğitim Müdürlüğü Organizasyon Yapısı	32
2.7.1.2. Çağ Nüfusu Ve Demografik Durumu.....	33
2.7.1.3. On iki Yıllık Zorunlu Eğitim Kapsamında İlkokul/Ortaokul Sayıları.....	35
2.7.1.4. İlçe Genel Personel Durumu	35
2.7.1.5. Gümüşhacıköy İlçe Milli Eğitim Müdürlüğümüz Personel Durumu	36

2. 7. 1. 6.	Okul/Kurum Yöneticileri	36
2. 7. 1. 7.	Genel İdare, Teknik Ve Yardımcı Hizm. Sınıfındaki Personel Durumu	36
2. 7. 1. 8.	2014 – 2015 İlçe Geneli Öğretmen Sayıları.....	37
2. 7. 1. 9.	2013 – 2014 İlçe Geneli Öğrenci Sayıları	37
2. 7. 1. 10.	Okul, Öğretmen Ve Derslik Başına Düşen Öğrenci Sayısı (Okul Öncesi)..	37
2. 7. 1. 11.	Okul, Şube, Öğretmen Ve Derslik Başına Düşen Öğrenci Sayısı.....	38
2. 7. 1. 12.	Okul, Şube, Öğretmen Ve Derslik Başına Düşen Öğrenci Sayısı.....	38
2. 7. 1. 13.	Okul, Şube, Öğretmen Ve Derslik Başına Düşen Öğrenci Sayısı.....	39
2. 7. 1. 14.	Okullaşma Oranları	40
2. 7. 1. 15.	Örgün Eğitim - Okullaşma Oranları (Okul Öncesi) (Gümüşhacıköy)	40
2. 7. 1. 16.	Ortaokul Mezun Öğrencilerin Ortaöğretim Kurumlarına Kayıt Yüzdesi (Gümüşhacıköy) 41	41
2. 7. 1. 17.	Eğitim Amaçlı Materyal Kullanım Oranı(Gümüşhacıköy).....	41
2. 7. 1. 18.	Fatih Projesi Kapsamında Okullara Dağıtılan Bilişim Malzemeleri (Gümüşhacıköy) 42	42
2. 7. 2.	Kurum Dışı Analiz	42
2. 7. 2. 1.	Gümüşhacıköy İlçe Milli Eğitim Müdürlüğü PEST Analizi.....	43
2. 8.	Gümüşhacıköy İlçe Milli Eğitim Müdürlüğü'nün SWOT Analizi	48
2. 8. 1.	Gelişim ve Sorun Alanları	50
III. BÖLÜM.....		52
3. GELECEĞE YÖNELİM		52
3. 1. MİSYON.....		52
3. 2. VİZYON.....		53
3. 3. TEMEL DEĞERLER		54
3. 4. TEMA 1: EĞİTİM VE ÖĞRETİME ERİŞİM		56
Stratejik Amaç 1:.....		57
Stratejik Hedef 1.1:.....		57
3. 5. TEMA2: EĞİTİM VE ÖĞRETİMDE KALİTENİN ARTIRILMASI		60
Stratejik Amaç 2:.....		61
Stratejik Hedef 2.1:.....		61
Stratejik Hedef 2.2.....		64
Stratejik Hedef 2.3:.....		65
3. 6. TEMA3: KURUMSAL KAPASİTENİN GELİŞTİRİLMESİ		68

2015 – 2019 Gümüşhacıköy İlçe Milli Eğitim Müdürlüğü Stratejik Planı

Stratejik Amaç 3:.....	69
Stratejik Hedef 3.1:.....	69
Stratejik Hedef 3.2:.....	70
Stratejik Hedef 3.3:.....	72
IV. BÖLÜM	75
4. MALİYETLENDİRME.....	75
4. 1. GÜMÜŞHACIKÖY İLÇE MİLLİ EĞİTİM MÜDÜRLÜĞÜ 2015-2019 TAHMİNİ ÖDENEKLERİ 75	
4. 2. 2015-2019 GÜMÜŞHACIKÖY STRATEJİK PLANI TOPLAM KAYNAK İHTİYACI TOBLOSU 77	
V. BÖLÜM	78
5. İZLEME ve DEĞERLENDİRME	78
5. 1. GÜMÜŞHACIKÖY MEM 2015-2019 STRATEJİK PLANI İZLEME VE DEĞERLENDİRME MODELİ 78	

İSTİKLAL MARŞI



Korkma, sönmez bu şafaklarda yüzen al sancak
Sönmeden yurdumun üstünde tüten en son ocak.
O benim milletimin yıldızıdır parlayacak!
O benimdir, o benim milletimindir ancak!

Çatma, kurban olayım, çehreni ey nazlı hilal!
Kahraman ırkıma bir gül... ne bu şiddet, bu celâl?
Sana olmaz dökülen kanlarımız sonra helâl.
Hakkıdır, Hakk'a tapan milletimin istiklal.

Ben ezelden beridir hür yaşadım, hür yaşarım;
Hangi çılgın bana zincir vuracakmış? Şaşarım!
Kükremiş sel gibiyim, bendimi çiğner, aşarım.
Yırtarım dağları, enginlere sığmam, taşarım.

Garbın âfâkını sarmışsa çelik zırhlı duvar.
Benim iman dolu göğsüm gibi serhaddim var.
Ulusun, korkma! Nasıl böyle bir imânı boğar,
'Medeniyet!' dediğin tek dişi kalmış canavar?

Arkadas, yurduma alçakları uğratma sakın;
Siper et gövdeni, dursun bu hayâsızca akın.
Doğacaktır sana va'dettiği günler Hakk'ın,
Kim bilir, belki yarın, belki yarından da yakın.

Bastığın yerleri 'toprak' diyerek geçme, tanı!
Düşün altındaki binlerce kefensiz yatanı.
Sen şehid oğlusun, incitme, yazıktır, atanı.
Verme, dünyâları alsan da bu cennet vatanı.

Kim bu cennet vatanın uğruna olmaz ki feda?
Şühedâ fişkırarak toprağı sıksan, şühedâ!
Cânı, cânânı, bütün varımı alsın da Hudâ,
Etmesin tek vatanımdan beni dünyâda cüdâ.

Rûhumun senden İlahî, şudur ancak emeli:
Değmesin ma' bedimin göğsüne nâ-mahrem eli!
Bu ezanlar-ki şehâdetleri dinin temeli-
Ebedî yurdumun üstünde benim inlemeli.

O zaman vecd ile bin secde eder -varsa- taşım.
Her cerîhamdan, İlahî, boşanıp kanlı yaşım;
Fışkırır rûh-ı mücerred gibi yerden na'sım;
O zaman yükselerek arşa değer belki başım!

Dalgalar sen de şafaklar gibi ey şanlı hilâl!
Olsun artık dökülen kanlarımın hepsi helâl.
Ebediyen sana yok, ırkıma yok izmihlâl;
Hakkıdır, hür yaşamış, bayrağımın hürriyet,
Hakkıdır, Hakk'a tapan milletimin istiklâl!

Mehmet Akif Ersoy

GENÇLİĞE HİTABE



Ey Türk gençliği !

Birinci vazifen, Türk istiklâlini, Türk Cumhuriyeti'ni, ilelebet muhafaza ve müdafaa etmektir. Mevcudiyetinin ve istikbalinin yegâne temeli budur. Bu temel, senin en kıymetli hazinendir. İstikbalde dahi, seni bu hazineden mahrum etmek isteyen dahilî ve harici bedhahların olacaktır. Bir gün, istiklâl ve Cumhuriyet'i müdafaa mecburiyetine düşersen, vazifeye atılmak için, içinde bulunacağın vaziyetin imkân ve şerâitini düşünmeyeceksin! Bu imkân ve şerâit, çok namüsaît bir mahiyette tezahür edebilir. İstiklâl ve Cumhuriyetine kastedecek düşmanlar, bütün dünyada emsali görülmemiş bir galibiyetin mümessili olabilirler. Cebren ve hile ile aziz vatanın bütün kaleleri zaptedilmiş, bütün tersanelerine girilmiş, bütün orduları dağıtılmış ve memleketin her köşesi bilfiil işgal edilmiş olabilir. Bütün bu şerâitten daha elîm ve daha vahim olmak üzere, memleketin dahilinde, iktidara sahip olanlar gaflet ve dalâlet ve hattâ hıyanet içinde bulunabilirler. Hattâ bu iktidar sahipleri, şahsî menfaatlerini, müstevlîlerin siyasi emelleriyle tevhid edebilirler. Millet, fakr ü zaruret içinde harap ve bîtap düşmüş olabilir. Ey Türk istikbalinin evlâdı! İşte, bu ahval ve şerâit içinde dahi vazifen, Türk istiklâl ve Cumhuriyetini kurtarmaktır!

Muhtaç olduğun kudret, damarlarındaki asil kanda mevcuttur!

Gazi Mustafa Kemal Atatürk

20 Ekim 1927



Geleceğe ilişkin misyon ve vizyonlarını oluşturmak, stratejik amaçlar ve ölçülebilir hedefler saptamak, performansları önceden belirtilmiş olan göstergeler doğrultusunda ölçmek ve bu sürecin izleme ve değerlendirmesini yapmak amacıyla, kurumların stratejik plan hazırlamalarını yasalastıran 5018 Sayılı Kamu Mali Yönetim ve Kontrol Kanunu yürürlüğe girmiştir. Buna göre kamu kurumları, orta ve uzun vadeli amaçlarını, temel ilke ve politikalarını, hedef ve önceliklerini, bunlara ulaşmak için izlenecek yöntemleri, kaynak dağılımlarını ve performans göstergelerini içeren planlarını oluşturacaklardır.

Bu nedenle 'Gümüşhacıköy İlçe Milli Eğitim Müdürlüğü 2015-2019 Yılı Stratejik Planı' nı hazırlamıştır.

Gelişen ve küreselleşen dünyamızda hızla değişen birey ihtiyaçları eğitim sistemlerinin de değişimine ve yenilenmesine sebep olmaktadır.

Bu değişim sürecinde eğitim yöneticilerinin planlı

programlı ve ileriye gören değerlendirmeler yapmaları, edindikleri tecrübelerden geleceğe ışık tutarak; eğitim sisteminin daha güçlü ve sağlam temellere oturtulmasına yardımcı olmaları sağlanacaktır.

Eğitim sistemlerinin temel hedefinin insan yetiştirmek olduğu ve yetiştirilen insanların geleceğimizi şekillendirdiği gerçeği planlı ve programlı çalışmanın önemini ortaya koymaktadır. Sağlam planların farklı alanlarda ve birimlerde hatta farklı anlayışlarda olan insanları bir araya getirerek aynı amaç etrafında topladığı düşünüldüğünde yarınlarımızın daha aydınlık olması bu gün yapacağımız planlara bağlıdır. Planlı yaşama işimizde başarıyı getireceğinden işimizi severek yapmamıza dolayısı ile mutlu olmamıza sebep olacaktır.

Tema – Amaç – Hedef - Faaliyet kavramları çalışma prensipleri olarak tespit edilmesi önümüzdeki 2019 yılına kadar vizyonumuzu gerçekleştirmemizde yardımcı olacaktır. Böylece kurumun hangi konumda bulunduğunu görüp eksiklerini hedef yıllar içinde gidermesi daha somut olacaktır.

Planın hazırlanmasında katkıları bulunan ilçemiz tüm yöneticilerine, bütün ekibi ile birlikte İlçe Milli Eğitim Müdürlüğü'ne teşekkür eder, Stratejik Plan'ın ilçemizin, ilimizin ve ülkemizin geleceği için hayırlı olmasını dilerim.

Hüseyin TEKİN
Kaymakam



Geçmişten günümüze gelirken var olan yaratıcılığın getirdiği teknolojik sosyal anlamda gelişmişliğin ulaştığı hız, artık kaçınılmazları da önümüze sererek kendini göstermektedir. Güçlü ekonomik ve sosyal yapı, güçlü bir ülke olmanın ve tüm değişikliklerde dimdik ayakta durabilmenin kaçınılmazlığı da oldukça büyük önem taşımaktadır. Gelişen ve sürekliliği izlenebilen, bilgi ve planlama temellerine dayanan güçlü bir yaşam standardı ve ekonomik yapı; stratejik amaçlar, hedefler ve planlanmış

zaman diliminde gerçekleşecek uygulama faaliyetleri ile (STRATEJİK PLAN) oluşabilmektedir. Müdürlüğümüz misyon, vizyon ve stratejik planını ilk olarak 2000 yılında belirlemiştir. Müdürlüğümüz, daha iyi bir eğitim seviyesine ulaşmak düşüncesiyle Sürekli yenilenmeyi ve kalite kültürünü kendisine ilke edinmeyi amaçlamaktadır. Kalite kültürü oluşturmak için eğitim ve öğretim başta olmak üzere insan kaynakları ve kurumsallaşma, sosyal faaliyetler, alt yapı, toplumla ilişkiler ve kurumlar arası ilişkileri kapsayan 2010-2014 stratejik planından sonra 2015-2019 stratejik planını hazırlanmıştır.

Büyük önder Atatürk'ü örnek alan bizler ;Çağa uyum sağlamış, çağı yönlendiren gençler yetiştirmek için kurulan okulumuz, geleceğimiz teminatı olan öğrencilerimizi daha iyi imkanlarla yetiştirip, düşünce ufku ve yenilikçi ruhu açık Türkiye Cumhuriyetinin çitasını daha yükseklerle taşıyan bireyler olması için öğretmenleri ve idarecileriyle özverili bir şekilde tüm azmimizle çalışmaktayız.

İlçe Milli Eğitim Müdürlüğü olarak en büyük amacımız yalnızca lise mezunu gençler yetiştirmek değil, girdikleri her türlü ortamda çevresindekilere ışık tutan, hayata hazır, hayatı aydınlatan, bizleri daha da ileriye götürecek gençler yetiştirmektir. İdare ve öğretmen kadrosuyla bizler çağa ayak uydurmuş, yeniliklere açık, Türkiye Cumhuriyetini daha da yükseltecek gençler yetiştirmeyi ilke edinmiş bulunmaktayız.

İlçe Milli Eğitim Müdürlüğü'nün stratejik planlama çalışmasına önce durum tespiti, yani okulun SWOT analizi yapılarak başlanmıştır. SWOT analizi tüm idari personelin ve öğretmenlerin katılımıyla uzun süren bir çalışma sonucu ilk şeklini almış, varılan genel sonuçların sadeleştirilmesi ise Okul yönetimi ile öğretmenlerden oluşmuş beş kişilik bir kurul tarafından yapılmıştır. Daha sonra SWOT sonuçlarına göre stratejik planlama aşamasına geçilmiştir. Bu süreçte okulun amaçları, hedefleri, hedeflere ulaşmak için gerekli stratejiler, eylem planı ve sonuçta başarı veya başarısızlığın göstergeleri ortaya konulmuştur. Denilebilir ki SWOT analizi bir kilometre taşıdır okulumuzun bugünkü resmidir ve stratejik planlama ise bugünden yarına nasıl hazırlanmamız gerektiğine dair kalıcı bir belgedir. Stratejik Plan' da belirlenen hedeflerimizi ne ölçüde gerçekleştirdiğimiz, plan dönemi içindeki her yılsonunda gözden geçirilecek ve gereken revizyonlar yapılacaktır.

Planın hazırlanmasında emeği geçen Strateji Yönetim Ekibi 'ne ve uygulanmasında yardımcı olacak İlçe Milli Eğitim Müdürlüğü, AR-GE ekibi olmak üzere tüm kurum ve kuruluşlara öğretmen, öğrenci ve velilerimize teşekkür ederim.

Ercan GÜLTEKİN
İlçe Milli Eğitim Müdürü

ŞEKİLLER DİZİNİ

Şekil 1: Stratejik Plan Hazırlık Çalışmaları.....	14
Şekil 2: Amasya İl Millî Eğitim Müdürlüğü Teşkilat Şeması	33

TABLO DİZİNİ

Tablo 1: Stratejik Plan İl Koordinasyon Ekibi	15
Tablo 2: Stratejik Plan Üst Kurulu	15
Tablo 3: Stratejik Plan Ekip Üyeleri	16
Tablo 4: Stratejik Plan Eğitimleri	16
Tablo 5: Amasya İl Milli Eğitim Müdürlüğü Faaliyet Alanları.....	25
Tablo 6: Şubelerin Faliyet Alanları.....	28
Tablo 7: Paydaş Analizi Tablosu	29
Tablo 8: Paydaş Listesi Tablosu	Hata! Yer işareti tanımlanmamış.
Tablo 9: Paydaş / Ürün Matrisi.....	31
Tablo 10: Çağ Nüfusu	33
Tablo 11:Okul Sayıları.....	35
Tablo 12: Personel Sayıları	35
Tablo 13: Personel Norm Durumu	36
Tablo 14: Yönetici Sayıları	36
Tablo 15: Hizmetlere Göre Personel Durumu	36
Tablo 16: Öğretmen Sayıları.....	37
Tablo 17: Öğrenci Sayıları.....	37
Tablo 18:Okul, Öğretmen ve Derslik Başına Düşen Öğrenci Sayıları.....	37
Tablo 19: Okul, Öğretmen, Şube ve Derslik Başına Düşen Öğrenci Sayıları	38
Tablo 20: Okul, Öğretmen, Şube ve Derslik Başına Düşen Öğrenci Sayıları	38
Tablo 21: Okul, Öğretmen, Şube ve Derslik Başına Düşen Öğrenci Sayıları	39
Tablo 22: Ortaöğretim Öğrenci Sayıları.....	39

2015 – 2019 Gümüşhacıköy İlçe Milli Eğitim Müdürlüğü Stratejik Planı

Tablo 23:Okullaşma Oranları.....	40
Tablo 24: Okul Öncesi Okullaşma Oranı.....	40
Tablo 25 Ortaöğretim Kurumlarına Kayıt Yüzdesi	41
Tablo 26: Eğitim Amaçlı Materyal Kullanım Oranı	41
Tablo 27: Fatih Projesi Kapsamında Okullara Dağıtılan Bilişim Malzemeleri	42
Tablo 28: Stratejik Hedef 1.1'in Performans Göstergeleri	57
Tablo 29: Stratejik Hedef 1.1'in Stratejileri.....	59
Tablo 30: Stratejik Hedef 2.1'in Performans Göstergeleri	61
Tablo 31: Stratejik Hedef 2.1'in Stratejileri.....	63
Tablo 32: Stratejik Hedef 2.2'nin Performans Göstergeleri	64
Tablo 33: Stratejik Hedef 2.2'nin Stratejileri.....	65
Tablo 34: Stratejik Hedef 2.3'ün Performans Göstergeleri	66
Tablo 35: Stratejik Hedef 2.3'ün Stratejileri.....	67
Tablo 36: Stratejik Hedef 3.1'in Performans Göstergeleri	69
Tablo 37: Stratejik Hedef 3.1'in Stratejileri.....	70
Tablo 38: Stratejik Hedef 3.2'nin Performans Göstergeleri	71
Tablo 39: Stratejik Hedef 3.2'nin Stratejileri.....	72
Tablo 40: Stratejik Hedef 3.3'ün Performans Göstergeleri	73
Tablo 41: Stratejik Hedef 3.3'ün Stratejileri.....	74
Tablo 42: Stratejik Hedef 3.4'ün Performans Göstergeleri	Hata! Yer işareti tanımlanmamış.
Tablo 43: Stratejik Hedef 3.4'ün Stratejileri.....	Hata! Yer işareti tanımlanmamış.
Tablo 44: Tahmini Bütçe	76
Tablo 45: Birimlere Göre İhtiyaç Tablosu	77

KISALTMALAR

OECD	: İktisadi İşbirliği ve Kalkınma Teşkilatı
UNESCO	: Birleşmiş Milletler Eğitim Bilim ve Kültür Teşkilatı
AB	: Avrupa Birliği
UNICEF	: Birleşmiş Milletler Çocuk Fonu
TİKA	: Türk İşbirliği ve Koordinasyon Ajansı
JİCA.....	: Japon Uluslararası Yardımlaşma Ajansı (Japan International CooperationAgency)
PISA	: Uluslararası Öğrenci Değerlendirme Programı (Programmefor International StudentAssessment)
IPA	: Katılım Öncesi Mali Yardım Aracı
TIMSS	: Uluslararası Matematik ve Fen Bilimlerinde Eğilimleri Araştırması (Trends in International MathematicsandScienceStudy)
PIRLS.....	: Uluslararası Okuma Becerilerinde İlerleme Araştırması (Progress in International Reading LiteracyStudy)
PIAAC.....	: Uluslararası Yetişkin Yeterliklerini Değerlendirme Programı (Programmeforthe International Assessment of AdultCompetencies)
ERDEP.....	: Ergenlik Dönemi Değişim Projesi
FATİH.....	: Eğitimde Fırsatları Artırma ve Teknolojiyi İyileştirme Hareketi
EBA	: Eğitim Bilişim Ağı
MYO	: Meslek Yüksek Okulu
MTE	: Mesleki Teknik Eğitim
METEK	: Mesleki Teknik Eğitimin Kalitesinin Geliştirilmesi Projesi
YDS	: Yabancı Dil Sınavı
TEFBİS.....	: Türkiye’de Eğitimin Finansmanı ve Eğitim Harcamaları Bilgi Yönetim Sistemi
STK.....	: Sivil Toplum Kuruluşu
REDBİS.....	: Rehberlik Denetim Bilgi Sistemi
PYS.....	: Performans Yönetim Sistemi
İKS	: İlköğretim Kurum Standartları
MEBİM 147.....	: Millî Eğitim Bakanlığı İletişim Merkezi
MEM.....	: Milli Eğitim Müdürlüğü
DYS	: Doküman Yönetim Sistemi
VBS	: Veli Bilgilendirme Sistemi
MEBBİS.....	: Milli Eğitim Bakanlığı Bilgi İşlem Sistemleri
TÜİK.....	: Türkiye İstatistik Kurumu
Ar-Ge.....	: Araştırma Geliştirme
GZFT	: Güçlü yönler, Zayıf yönler, Fırsatlar ve Tehditler Analizi
PESTLE	: Politik, Ekonomik, Sosyal, Teknolojik, Yasal ve Çevresel Kurum Analizi
İKS	: İlköğretim Kurum Standartları
MTSK	: Motorlu Taşıtlar Sürücü Kursu
RAM.....	: Rehberlik ve Araştırma Merkezi
BİMER.....	: Başbakanlık İletişim Merkezi
YDS	: Yabancı Dil Sınavı
YGS	: Yükseköğretime Geçiş Sınavı
TEOG	: Temel Eğitimden Ortaöğretime Geçiş Uygulaması
KÜDEP	: Kültürlerarası Değişim Programı
SDP	: Standart Dosya Planı
TYÇ	: Türkiye Yeterlikleri Çerçevesi
BİETB	: Bilgi İşlem ve Eğitim Teknolojileri Birimi
DHB	: Destek Hizmetleri Birimi
DÖB	: Din Öğretimi Birimi

2015 – 2019 Gümüşhacıköy İlçe Milli Eğitim Müdürlüğü Stratejik Planı

HBÖB.....	: Hayat Boyu Öğrenme Birimi
HİB.....	: Hukuk İşleri Birimi
İKYP	: İnsan Kaynakları Yönetimi Birimi
İEB	: İnşaat ve Emlâk Birimi
MTEB.....	: Mesleki ve Teknik Eğitim Birimi
OB.....	: Ortaöğretim Birimi
ÖERHB	: Özel Eğitim ve Rehberlik Birimi
ÖÖKB.....	: Özel Öğretim Kurumları Birimi
SGB	: Strateji Geliştirme Birimi
TEB	: Temel Eğitim Birimi

SUNUŞ

Stratejik planlama; bir kurumun varlık sebebini, neyi nasıl yaptığını, ne hedeflediğini ortaya koyan, neyi nasıl yapacağını, neden yapacağını zaman, mekân, yöntem olarak öngören buna göre eylemler belirleyen ve bunu takip eden bir sistematik çalışmadır.

Stratejik Plan bir kuruma vizyon geliştirme adına önemli bir dayanaktır. Bu planlama beş yıllığına yapılır. Ancak; süreç içerisinde öngörülen hedefler takip edilmez, hedeflere ulaşma gayreti gösterilmez ise kuruma hiçbir katkısı olmaz. Bu bağlamda Stratejik Plan Kurumu etkileyen bir değişten olursa, fırsat ya da tehditlerde planı etkileyen bir değişim olursa Plan mutlaka revize edilmelidir. Bu da yönetenlerin ileri görüşüm bir yönetim kabiliyetiyle yakından ilişkilidir. Bir yönetici bugünü doğru okuyup geleceğe yönelimini bu temel üzerine yapmalıdır. Stratejik Plan o zaman bir anlam kazanır ve işlevselliği olur.

Stratejik Planın başarılı bir şekilde yürütülebilmesi, iyi bir planlama ve üst yönetimin aktif olarak bu sürece dâhil olmasına bağlıdır. Sürekli takip, mali destek, zaman ayırma ve personel desteği gibi konuları stratejik planın temel gereksinimidir.

Ayrıca paydaşlarla ilişkilerin aktif bir şekilde sürdürülmesi gerekir ki bu, kurum kalitesinin artması, paydaş memnuniyeti ve stratejik ortaklığın sağlıklı işlemesi için çok önemli bir koşuldur.

Gümüşhacıköy İlçe Milli Eğitim Müdürlüğü, stratejik planı hazırlanırken müdürlüğümüz çalışanlarının, okul ve kurum yöneticilerimizin ve öğretmenlerimizin katılımının sağlanması ile paydaşlarımızın görüş ve beklentileri alınmaya çalışılmıştır.

Stratejik planlamada müdürlüğümüzün tabi olduğu mevzuat hükümleri dikkate alınarak hazırlanmıştır.

Gümüşhacıköy İlçe Milli Eğitim Müdürlüğü stratejik planı, 01 Ocak 2015 - 31 Aralık 2019 tarihleri arasında kapsamaktadır. Stratejik planda; Birinci Bölümde, müdürlüğümüz stratejik plan modelimiz ve planlama çalışmalarına yer verilmiştir. İkinci Bölümde, kurumumuz durumsal açıdan incelenmiştir. Üçüncü Bölümde ise, kurumumuz misyon, vizyon ve temalarımıza yer verilmiştir. Dördüncü Bölümde, izleme ve değerlendirme biçimlerine yer verilmiştir.

Gümüşhacıköy İlçe Milli Eğitim Müdürlüğü

Stratejik Planlama Ekibi

BÖLÜM

1. STRATEJİK PLAN HAZIRLIK SÜRECİ



Şekil 1: Stratejik Plan Hazırlık Çalışmaları

Stratejik planlama sürecinde yapılan çalışmalar “ Yasal Çerçeve, Hazırlık Dönemi, Eğitim Dönemi, Planın Hazırlanması, Planın Uygulanması, İzleme ve Değerlendirme” olmak üzere beş bölümde toplanmıştır.

- Hazırlık Programı oluşturulması
- Stratejik Plan Üst Kurul oluşturulması
- Stratejik Plan Koordinasyon Ekibi oluşturulması
- Stratejik Planlama Ekipleri oluşturulması

1. 1. Stratejik Plan İlçe Koordinasyon Ekibi

İL/İLÇE ADI AMASYA/GÜMÜŞHACIKÖY				
İLÇE MEM TEL	+90 358 7171015	İLÇE MEM ŞUBE MÜDÜRÜ TEL	+903587171015	
İLÇE MEM FAKS	+90 358 7171064			
İLÇE MEM E- POSTA	gumushacikoy.meb.k12.tr			
STRATEJİK PLAN KOORDİNASYON EKİBİ				
ADI SOYADI	GÖREVİ	CEP TELEFONU	İŞ TEL	ELEKTRONİK POSTA
EYÜP DENİZ	İlçe Mem Şube Müdürü	+90 5057812251	+903587171015	gumushacikoy.meb.k12.tr

Tablo 1: Stratejik Plan İl Koordinasyon Ekibi

1. 2. İlçe Milli Eğitim Müdürlüğü Stratejik Plan Üst Kurulu Üyeleri İletişim ve Bilgi Formu

İL/İLÇE ADI AMASYA/GÜMÜŞHACIKÖY				
STRATEJİK PLAN ÜST KURULU				
ADI SOYADI	GÖREVİ	CEP TELEFONU	İŞ TEL	ELEKTRONİK POSTA
Ercan GÜLTEKİN	İlçe Milli Eğitim Müdürü	+90 5053916597	+90358 7171015	ercangultekin55@hotmail.com
Eyüp DENİZ	İlçe Şube Müdürü	+90 5057812251	90358 7171015	edeniz1962@hotmail.com
Bünyamin DOLUEL	Anadolu Lis. Müdürü	+90 5052665183	90358 7171015	bunyamindoluel@hotmail.com
Emrah PARLAK	Şef	+90 5456998271	90358 7171015	eparlak59@gmail.com
Mümtaz ÇINAR	Memur	+90 50592666 15	90358 7171015	mcinar@hotmail.com

Tablo 2: Stratejik Plan Üst Kurulu

1. 3. İlçe Milli Eğitim Müdürlüğü Stratejik Plan Ekibi Üyeleri İletişim Ve Bilgi Formu

İL/İLÇE ADI	AMASYA/GÜMÜŞHACIKÖY			
İLÇEMEM TEL	+90 7171015	STRATEJİ GELİŞTİRME ŞUBESİ ARGE BİRİMİ TELEFON	-	
İLÇE MEM FAKS	+90 358 7171064	STRATEJİ GELİŞTİRME ŞUBESİ ARGE BİRİMİ FAKS	-	
İLÇE MEM E-POSTA	gumushacikoy.meb.k12.tr	STRATEJİ GELİŞTİRME ŞUBESİ ARGE BİRİMİ E-POSTA	-	
STRATEJİK PLAN EKİBİ				
ADI SOYADI	GÖREVİ	CEP TELEFONU	İŞ TELEFONU	ELEKTRONİK POSTA
Emrah PARLAK	ŞEF	+90 5456998271	+90 358 7171015	eparlak59@hotmail.com
Murat ÇENGEL	ŞEF	+90 505 8883442	+90 358 7171015	mcengel05@gmail.com
Mehmet ARDUÇ	ŞEF	+90 5364606210	+90 358 7171015	marduc603@hotmail.com
Mükerrem AKTAŞ	VHKİ	+90 5454042114	+90 358 7171015	---
Hasan ŞEKER	VHKİ	+90 5356862699	+90 358 7171015	---
Mümtaz ÇINAR	VHKİ	+90 5052414582	+90 358 7171015	ozelogretim05@gmail.com
Ahmet PARLAK	VHKİ	+90 358 7171015	+90 358 7171015	
Ahmet SÜRME	VHKİ	+90 5359761321	+90 358 7171015	ahmet_surme@mynet.com
Sevilay GEDİKBAŞ	Memur	+90 358 7171015	+90 358 7171015	
Bayram KARAÇAM	Memur	+90 5354792936	+90 358 7171015	Karacam05@hotmail.com

Tablo 3: Stratejik Plan Ekip Üyeleri**1. 4. 2015-2019 Strateji Planı Bilgilendirme Toplantıları**

2015 yılı içerisinde Müdürlüğümüz Strateji Geliştirme Birimi tarafından İlçe Milli Eğitim Müdürlüklerindeki her birimden şube müdürü, şef, memur ile her okul / kurumdan yönetici ve SP ekibi üyelerine aşağıdaki plan doğrultusunda Stratejik Plan Hazırlama Eğitimleri verilmiştir.

Sıra	İlçe	Yer	Tarih	Saat
1	Gümüşhacıköy	Öğretmenevi Toplantı Salonu	08.06.2015	09:00 – 12.00
2	Gümüşhacıköy	Öğretmenevi Toplantı Salonu	16.06.2015	13:30 – 16:00
3	Gümüşhacıköy	Öğretmenevi Toplantı Salonu	01.07.2015	13:30 – 16:00

Tablo 4: Stratejik Plan Eğitimleri

Gümüşhacıköy İlçesinde Milli Eğitim Bakanlığının Strateji Geliştirme Başkanlığı'nın 2013/26 sayılı Stratejik Planlama Genelgesi gereğince bilgilendirme toplantıları yapıldı.

2015 – 2019 Stratejik Plan Bilgilendirme Toplantılarına Milli Eğitime bağlı her okul ve kurumdan bir idareci ve stratejik plan ekibinden birer personel katıldı.

Müdürlüğümüz stratejik planın hazırlanmasında tüm tarafların görüş ve önerileri ile eğitim önceliklerinin plana yansıtılabilmesi için geniş katılım sağlayacak bir model benimsenmiştir.

Stratejik plan temel yapısı Müdürlüğümüz Stratejik Planlama Üst Kurulu tarafından kabul edilen Müdürlüğümüz Vizyonu temelinde eğitimin üç temel bölümü (erişim, kalite, kapasite) ile paydaşların görüş ve önerilerini baz alır nitelikte oluşturulmuştur.

II. BÖLÜM

2. DURUM ANALİZİ

Kurumumuz amaç ve hedeflerinin geliştirilebilmesi için sahip olunan kaynakların tespiti, güçlü ve zayıf yönler ile kurumun kontrolü dışındaki olumlu ya da olumsuz gelişmelerin saptanması amacıyla mevcut durum analizi yapılmıştır.

2.1. Tarihi Gelişim

Gümüşhacıköy İlçe Milli Eğitim Müdürlüğü Tarihi (Kurumun Tarihçesi)

2.Meşrutiyetten sonra ilçemizde muallim mekteplerinden mezun olan öğretmenler gelmeye başladılar. Bunlarında sayıları çok azdı. Eğitim için ayrılmış belirli bir bütçe yoktu. Halktan Maarif parası alınmak suretiyle öğretmenlerin maaşı ödenirdi. Maarif işlerine gelir sağlamak amacı ile 1907 yılında İlçe Kaymakamı Tahir Bey'in ve halkın gayreti ile 2010 yılında yıkılan **MAARİF HAMAMI** yaptırılarak geliri Eğitim amacı ile kullanıldı.

1928 yılından itibaren Eğitim-Öğretim tek çatı altında toplanarak teşkilatlandırıldı. Saray mahallesinde açılan Kemal Paşa Okulu bünyesinde İlçe Maarif memurluğu da 1928 yılında göreve başladı. Maarif memuru aynı zamanda bu okulun müdürü idi. İlçemize ilk atanan maarif memuru Erzurum Muallim Mektebi mezunu Horosan doğumlu HAYDAR ARAS 'tır.

Maarif memurluğu 1943 yılına kadar burada görev yaptı. Depremde okul tamamen yıkıldığından Mehmet Paşa İlkokulu bahçesinde bir baraka yapılarak Maarif memurluğu görevi buradan yürütüldü.

1948 yılında henüz Eğitim –Öğretimin devam ettiği Kemalpaşa İlköğretim Okulu binası bitmiş ve Maarif Memurluğu bu binaya taşınmıştır. 1947 yılında Haydar ARAS'ın ölümü üzerine Maarif Memurluğuna ve Kemalpaşa İlkokulu Başöğretmenliğine Ankara Eğitim Öğretim Kursu mezunu Osman Zeki TEKİN atandı. 1957 yılında Osman Zeki TEKİN 'in Amasya'ya tayini üzerine Işık İlkokulu Müdürü Çorum Ziraat Mektebi (A) Kursu mezunu Tahir ÖZEL Maarif Memurluğuna atandı. 19 Mayıs 1968 yılında Tahir ÖZEL'in hastalanması üzerine Mehmet paşa İlkokulu Müdürü Kastamonu Muallim Mektebi mezunu İbrahim ÜNAL bir müddet ilkokul Müdürlüğüne vekâlet etti.1968 yılında da müdür yardımcılığına Ladik Akpınar Köy Enstitüsü mezunu Ali YARAR atandı.1970 yılında asaleten İlköğretim Müdürlüğüne atandı.1972 yılında İlköğretim Müdürlüğü ile Kemal Paşa İlkokulu Müdürlüğü ayrıldı. Bunun üzerine İlköğretim Müdürlüğü şu andaki Cumhuriyet Kültür Merkezine bağlı bulunan eski Halk Eğitimce Kullanılmakta olan binaya taşındı. 1977 yılında ise buradan Mehmet Paşa İlkokuluna İlköğretim Müdürlüğü taşınmıştır. 15.11.1979 tarihinde Işık İlkokulu Müdürü Tokat İlk öğretmen Okulu mezunu Kazım TOPCU, yardımcılığına da Sivas İlk öğretmen Okulu mezunu Mustafa ÇELİK atandılar. 02.01.1980 tarihinde Lâdik Akpınar Köy Enstitüsü mezunu Ali YARAR ikinci kez İlköğretim Müdürlüğüne getirildi. İlköğretim Müdür Yardımcılığına da Trabzon İlk öğretmen Okulu mezunu M.Nuri BAYRAM atandı. 02.12.1981 tarihinde İlköğretim Müdürlüğüne Trabzon İlk öğretmen Okulu mezunu M.Nuri BAYRAM atandı. M.Nuri BAYRAM dan boşalan Müdür Yardımcılığına 22/09/1982 tarihinde vekaleten Tokat İlk öğretmen Okulu mezunu Halis SİMSAR atandı.

12.10.1983 tarihinde kabul edilen 2917 sayılı kanunun 18. Maddesine eklenen ek birinci madde ile İlköğretim Müdürü deyimi İlçe Milli Eğitim müdürü olarak değiştirilmiştir.

26.01.1984 tarihinde İlçe Milli Eğitim Müdürlüğü Mal Müdürlüğünün Ziraat Bankası yanında kiralamış olduğu Nafi YÖNGEL 'e ait binaya taşınmıştır. İlçe Milli Eğitim Müdürü Trabzon İlk öğretmen Okulu mezunu M.Nuri BAYRAM'ın hastalığı üzerine Işık İlkokulu Müdürü Ahmet ANKARALI vekâlet etmiştir.

İlçemiz Hükümet Konağı inşaatı 27.08.1984 yılında bitmiş olup Milli Eğitim Müdürlüğü bu binaya taşınmıştır. 17.09.1984 İlçe Milli Eğitim Müdür Yardımcılığına vekâleten Mevlüt ÖZKILAVUZOĞLU atanmıştır.

13.08.1984 tarih ve 2170 sayılı Tebliğler dergisinde yayınlanan 179 – 190 – 238 sayılı kanun hükmündeki kararnamelerle İlçemiz Eğitim Müdürlüğü İlçe Milli Eğitim Gençlik ve Spor Müdürlüğüne dönüştürülerek bu makama 05.02.1985 tarihinde Gümüşhacıköy Lisesi Coğrafya öğretmeni Uğur KARABEL getirilmiştir. 19.08.1985 tarihinde boş olan diğer şube Müdürlüğüne Kız Sanat Ortaokulu Matematik Öğretmeni Aslan GÜRSOY atanmıştır.

2015 – 2019 Gümüşhacıköy İlçe Milli Eğitim Müdürlüğü Stratejik Planı

1995 yılında M.Nuri BAYRAM'ın Sinop Gerze İlçe Milli Eğitim görevine atanması üzerine boşalan Şube Müdürlüğüne İlkokul Öğretmeni Yaşar TEKİN atanmıştır. Halen Aslan GÜRSOY ve Yaşar TEKİN görevlerine devam etmektedirler.13.06.1998 tarihinde Arslan GÖKALP İlçe Milli Eğitim Müdürü olarak göreve başlayıp 12.12.2004 tarihine kadar devam etti.13.12.2004 tarihinde ise İlçe Milli Eğitim Müdürümüz olan Recep Şaban Yavuz başlamıştır.13.02.2007 tarihinde ise Mustafa ACAR Şube Müdürü olarak göreve başlamıştır. Şube Müdürü Mustafa ACAR 22.02.2012 tarihinde İlçe Milli Eğitim Müdür Vekili olarak göreve başlayıp 17.12.2012 tarihine kadar bu görevi sürdürmüştür.

17.12.2012 tarihinde Gümüşhacıköy İlçe Milli Eğitim Müdürü olarak İbrahim ARSLAN göreve başlamış ve 02.05.2014 tarihinde görevden ayrılmıştır.

02.05.2014 tarihinde Gümüşhacıköy İlçe Milli Eğitim Müdürü olarak Ercan GÜLTEKİN göreve başlamış, Yaşar TEKİN 2015 yılında emekli olmuş ve aynı yıl Arslan GÜRSOY Merzifon İlçe Milli Eğitim Şube Müdürü olarak tayin olmuştur. Mesleki ve Teknik Anadolu Lisesi Müdürü Eyüp DENİZ 27.03.2015 tarihi itibarı ile şube müdürlüğüne vekâlet etmektedir.

2. 2. Yasal Yükümlülükler Ve Mevzuat Analizi

Gümüşhacıköy İlçe Milli Eğitim Müdürlüğü'nün yasal yetki, görev ve sorumlulukları, başta T.C. Anayasası olmak üzere 1739 sayılı Milli Eğitim Temel Kanunu ve 652 sayılı Milli Eğitim Bakanlığının Teşkilat ve Görevleri Hakkında KHK hükümlerine dayanılarak 28471 sayılı Resmi Gazete'de yayımlanan Milli Eğitim Bakanlığı İl ve İlçe Milli Eğitim Müdürlükleri Yönetmeliği esaslarına göre belirlenmektedir.

YASAL YÜKÜMLÜLÜK

Atatürk inkılâp ve ilkelerine ve Anayasa'da ifadesini bulan Atatürk milliyetçiliğine bağlı, Türk milletinin millî, ahlâkî, manevî, tarihî ve kültürel değerlerini benimseyen, koruyan ve geliştiren, ailesini, vatanını, milletini seven ve daima yüceltmeye çalışan, insan haklarına ve Anayasa'nın başlangıcındaki temel ilkelere dayanan demokratik, lâik ve sosyal bir hukuk devleti olan Türkiye Cumhuriyeti'ne karşı görev ve sorumluluklarını bilen ve bunları davranış hâline getirmiş vatandaşlar yetiştirmek üzere, Bakanlığa bağlı her kademedeki öğretim kurumlarının öğretmen ve öğrencilerine ait bütün eğitim ve öğretim hizmetleri konusunda Bakanlık tarafından verilen her türlü planlama, programlama, takip ve denetim görevlerini yerine getirmek.

DAYANAK

- Türkiye Cumhuriyeti Anayasası
- 1739 Sayılı Milli Eğitim Temel Kanunu
- 430 Sayılı Tevhidi Tedrisat Kanunu
- 652 Sayılı MEB Teşkilat ve Görevleri Hakkında KHK
- 222 Sayılı İlköğretim ve Eğitim Kanunu

YASAL YÜKÜMLÜLÜK

A. Yönetim Hizmetleri

1. Kanun, tüzük, yönetmelik, yönerge, genelge, plân, program ve amirlerce kendilerine verilen görevleri yapmak,

2. Bulunduğu görev alanındaki millî eğitim hizmetlerini incelemek, görev alanına giren okul ve kurumların ihtiyaçlarını tespit ederek kendi yetkisi dâhilinde olanları yapmak, olmayanları yetkili makamlara bildirmek.

DAYANAK

- 1739 Sayılı Milli Eğitim Temel Kanunu
- 4982 Sayılı Bilgi Edinme Hakkı Kanunu
- 652 Sayılı MEB Teşkilat ve Görevleri Hakkındaki KHK

• 28471 Sayılı Milli Eğitim Bakanlığı İl ve İlçe
Milli Eğitim Müdürlükleri Yönetmeliği

• 657 Sayılı Devlet Memurları Kanunu

YASAL YÜKÜMLÜLÜK B. İnsan Kaynakları Hizmetleri

- 1) Müdürlüğe bağlı her tür ve derecedeki okul ve kurumlarda görevli personel için personel bilgi defteri ve formlarını tutmak, bu konuda Bakanlık ile koordinasyonu sağlamak, mevcut öğretmen sayılarını ve gelecek öğretim yılının öğretmen ve diğer personel ihtiyacını ilgili makamlara bildirmek,
- 2) Bakanlıkça il emrine atanan öğretmenlerle il içinde nakil isteyen öğretmenlerin görev yeri belirleme teklifini Valilik Makamına sunmak,
- 3) İlk ve orta dereceli okullar ile eğitim kurumlarına yönetici atama işlemlerini usulüne göre yürütmek,
- 4) İhtiyaç halinde vekil ve ücretli öğretmen görevlendirilmesini İl Makamına teklif etmek ve alınacak onay doğrultusunda işlem yapmak,
- 5) Öğretmen ve diğer personelin terfi, izin, adaylık, emeklilik gibi özlük haklarına ilişkin işlemlerden yetkisi dâhilinde olanların sonuçlandırılmasını sağlamak,
- 6) Öğretmen ve diğer personelin disiplinle ilgili işlemlerini usulüne göre yapmak,
- 7) Sözleşmeli personelin iş ve işlemlerini yürütmek,
- 8) Emekliye ayrılmaları gerekenlerle, emekliye ayrılmak isteyenlerin işlemlerini yapmak,
- 9) Personelin özlük haklarına ilişkin tahakkuk ve mutemetlik işlerini yürütmek,.
- 10) Öğretmen ve diğer personelin hizmet içi eğitimi için gerekli programları hazırlamak ve uygulanmasını sağlamak.

DAYANAK

- | | |
|--|---|
| <ul style="list-style-type: none">•657 Sayılı Devlet Memurları Kanunu•652 Sayılı MEB Teşkilat ve Görevleri Hakkındaki KHK•29072 Sayılı MEB Okul Öncesi Eğitim ve İlköğretim Kurumları Yönetmeliği• MEB Ortaöğretim Kurumları Yönetmeliği•222 Sayılı İlköğretim ve Eğitim Kanunu•5434 Sayılı Emekli Sandığı Kanunu•527 Sayılı Memurlar ve Diğer Kamu Görevlileri ile İlgili Bazı Kanun ve KHK'lerde Değişiklik Yapılmasına Dair KHK•5442 Sayılı İl İdaresi Kanunu.•4046 Sayılı Özelleştirme Uygulamaları Hakkında Kanun•506 Sayılı Sosyal Sigortalar Kanunu•4359 Sayılı Kanun•28471 Sayılı Milli Eğitim Bakanlığı İl ve İlçe | <ul style="list-style-type: none">•29026 Sayılı Milli Eğitim Bakanlığına Bağlı Eğitim Kurumları Yöneticilerinin Görevlendirilmelerine İlişkin Yönetmelik•29034 Sayılı Milli Eğitim Bakanlığına Bağlı Eğitim Kurumları Yönetici ve Öğretmenlerinin Norm Kadrolarına İlişkin Yönetmelik•Milli Eğitim Bakanlığı İzin Yönergesi•Milli Eğitim Personeli İntibak Bülteni•Milli Eğitim Bakanlığı Aday Memurların Yetiştirilmelerine İlişkin Yönetmelik•5682 Sayılı Pasaport Kanunu•Milli Eğitim Bakanlığı Hizmet İçi Eğitim Yönetmeliği•Milli Eğitim Bakanlığı Disiplin Amirleri Yönetmeliği•Milli Eğitim Bakanlığı Öğretmenevi, Öğretmenevi ve Akşam Sanat Okulu Uygulama Yönergesi•Kamu Konutları Yönetmeliği |
|--|---|

Milli Eğitim Müdürlükleri Yönetmeliği

•“İsis Projesi” Konulu Genelge

•Milli Eğitim Bakanlığı Öğretmenlerinin
Atama ve Yer Değiştirme Yönetmeliği

YASAL YÜKÜMLÜLÜK C. Eğitim- Öğretim Hizmetleri

- 1) Kanun, tüzük, yönetmelik, yönerge, program, genelge ve emirlerle tespit edilen eğitim amaçlarının okul ve kurumlarda gerçekleştirilmesini sağlamak,
- 2) Görev alanındaki okul ve kurumlarda eğitim faaliyetlerinin Atatürk ilke ve inkılâpları doğrultusunda yürütülmesini takip etmek, okul ve kurumlar ile öğrencilerin her türlü bölücü, yıkıcı ve zararlı etkilerden korunmasını sağlayıcı Stratejiler almak,
- 3) Öğrencileri ve gençleri kumar, içki, sigara, uyuşturucu maddeler ve yasaklanmış yayınlardan korumak için gerekli Stratejileri almak ve dikkate değer görülen durumları ilgili makamlara bildirmek,
- 4) Halk eğitim merkezlerinin, okuma odalarının ve çıraklık eğitim merkezlerinin açılmasını, çalışmasını, gelişmesini, denetlenmesini sağlamak, çalışmaların daha verimli olması için gerekli Stratejileri almak, yaygın eğitim kurumlarında görevlendirilecek öğretmenlerin görev yerlerinin belirlenmesine yönelik işleri yapmak,
- 5) Görev alanındaki toplum kalkınmasına ilişkin plân ve programların hazırlanmasına ve uygulanmasına katılmak, ilgililerle devamlı iş birliği yapmak,
- 6) Çıraklık ve yaygın eğitim faaliyetlerinin geliştirilmesi ve yaygınlaştırılması için gerekli olan bina, tesis, araç ve gereçleri zamanında sağlamak, bu amaçla çeşitli kurumların bina, tesis ve imkânlarından yararlanmak,
- 7) Örgün eğitim sistemine girmemiş herhangi bir eğitim kademesinden ayrılmış veya bitirmiş vatandaşların yaygın eğitim yoluyla, genel, meslekî ve teknik alanlarda eğitilmelerini sağlamak, hizmeti yaygın eğitime ait mevzuata göre yürütmek,
- 8) Okullarda rehberlik servislerinin kurulmasını, bunların personel, araç, gereç ve benzeri bakımından geliştirilmesini ve bu hizmetlerin mevzuata göre yürütülmesini sağlamak,
- 9) Özel eğitime muhtaç çocukların eğitimi ile ilgili Stratejileri almak,
- 10) Rehberlik ve araştırma merkezlerinin görevlerini yürütmelerinde resmî ve özel okul, kurum ve birimler arasında iş birliği ve koordinasyonu sağlamak.
- 11) İlkokuldan itibaren öğrencilerin meslekî ilgi ve yetenekleri doğrultusunda yönlendirilmelerine ve verimli çalışma alışkanlığı kazanmalarına yönelik Stratejiler almak,
- 12) Bakanlığa bağlı her tür ve derecedeki örgün ve yaygın eğitim kurumlarının, ders ve laboratuvar araç ve gereçleri ile bunların donatımına ve basılı eğitim malzemelerine ait ihtiyaçlarını tespit etmek, plânlamak ve dağıtımını sağlamak,
- 13) Yurt dışında öğrenim yaparken, yurda dönen ilk ve orta dereceli okul öğrencilerinin denklik işlemlerinin mevzuata göre yapılmasını sağlamak,
- 14) Özel okul, kurs, öğrenci yurdu, pansiyon ve benzeri kurumlar açmak üzere başvuruların isteklerini incelemek ve gereklerini yerine getirmek,
- 15) Eğitim ve öğretim kurumlarının açılması, kapatılması ve bunlara ad verilmesi işlerini yürütmek,
- 16) Türk dili, Türk tarihi, Türk kültürü ve güzel sanatlar alanındaki çalışmalar ile yakından ilgilenerak, çalışmaların faydalı bir şekilde yürütülmesini sağlamak,

- 17) Danışma ve benzeri kurulların mevzuata uygun olarak çalışmasını sağlamak,
- 18) Öğrenci disiplin durumunu takip etmek, disiplinsizliği önleyici Stratejiler almak, öğrenci üst disiplin kurulu hizmetlerini yürütmek,
- 19) Okul ve kurumlarda toplum ve insan sağlığı ile ilgili halka açık kurs, seminer ve konferanslar düzenlemek,
- 20) Müdürlüğüne bağlı okul ve kurumlarda öğrencilerin periyodik tarama ve aşılama işlemlerinin zamanında yapılmasını, gençliğe ve sporcu öğrencilere gerekli sağlık hizmetlerinin verilmesini sağlamak,
- 21) Okul ve kurumlarda eğitim programlarının uygulanması sırasında görülen aksaklıkları tespit etmek, düzeltilmesi için ilgili makamlara rapor sunmak,
- 22) Bakanlığa bağlı resmî, özel okul ve kurumların verdikleri diploma ve belgeleri incelemek, onaylamak ve bunlara ait evrakı arşivlemek,
- 23) Gençlerin ve öğrencilerin, serbest zamanlarını sosyal, kültürel, sportif, izcilik, halk oyunları ve benzeri amatör faaliyet alanlarında değerlendirmelerine yönelik çalışma ve hizmetleri yürütmek,
- 24) Okul içi ve okullar arası beden eğitimi ve spor faaliyetlerini organize etmek ve yürütmek,
- 25) Basında yer alan eğitim ve öğretimle ilgili yerel haberleri değerlendirerek gereğini yerine getirmek,
- 26) Millî ve mahallî bayramların programlarının yapılması uygulanması ve sonuçlarının değerlendirilmesine ilişkin işlemlerle ilgili verilen görevleri yapmak,
- 27) Çıraklık ve Meslek Eğitimi Kanunu'na ve bu kanuna göre çıkarılmış diğer mevzuata göre işleri yürütmek, eğitim merkezlerinde çırak, kalfa ve ustaların genel ve meslekî eğitimlerini sağlamak,
- 28) Okul-aile birliklerinin usulüne uygun olarak çalışmalarını sağlamak,
- 29) Okul ve kurumlarda eğitici çalışmaların yönetmeliğine göre yapılan çalışmaları denetlemek, örnek çalışmalarını çevreye duyurmak ve teşvik edici yarışmalar düzenlemek,
- 30) Okul ve kurumlarda sağlık, beslenme, trafik ve benzeri hizmetlerle ilgili eğitim ve öğretim programlarının uygulanması için Stratejiler almak.

DAYANAK

- | | |
|---|---|
| <ul style="list-style-type: none">• 1739 Sayılı Milli Eğitim Temel Kanunu• 652 Sayılı MEB Teşkilat ve Görevleri Hakkındaki KHK• 222 Sayılı İlköğretim ve Eğitim Kanunu• 6287 Sayılı İlköğretim ve Eğitim Kanunu ile Bazı Kanunlarda Değişiklik Yapılmasına Dair Kanun• 29072 Sayılı MEB Okul Öncesi Eğitim ve İlköğretim Kurumları Yönetmeliği• Milli Eğitim Bakanlığı Ortaöğretim Kurumları Yönetmeliği• 3308 Sayılı Mesleki Eğitim Kanunu• 5378 Sayılı Engelliler Hakkında Kanun• 5580 Sayılı Özel Öğretim Kurumları Kanunu | <ul style="list-style-type: none">• MEB Mesleki ve Teknik Açık öğretim Okulu Yönetmeliği / 21540 Sayılı Milli Eğitim Bakanlığına Bağlı Kurumlara Ait Açma-Kapama ve Ad verme Yönetmeliği• 2005/95 No'lu Rehberlik ve Psikolojik Danışma Hizmetlerini Geliştirme Genelgesi• 2006/26 No. lu Okullarda Şiddetin Önlenmesi Genelgesi• Özel Öğretim Kurumları Standartlar Yönergesi• Emniyet Genel Müdürlüğü ile Yapılan "Okullarda Güvenli Ortamın Sağlanmasına Yönelik Koruyucu ve Önleyici Stratejilerin Artırılmasına İlişkin İş birliği Protokolü"• Milli Eğitim Bakanlığı İlköğretim ve Ortaöğretim Kurumları Sosyal Etkinlikler Yönetmeliği• MEB Demokrasi Eğitimi ve Okul Meclisleri |
|---|---|

<ul style="list-style-type: none"> • 573 Sayılı Özel Eğitim Hakkında KHK • 506 Sayılı Sosyal Sigortalar Kanunu • 4857 Sayılı İş Kanunu • 28471 Sayılı Milli Eğitim Bakanlığı İl ve İlçe Milli Eğitim Müdürlükleri Yönetmeliği • Özel Eğitim Hizmetleri Yönetmeliği • MEB Özel Öğretim Kurumları Yönetmeliği • Özel Öğrenci Yurtları Yönetmeliği • Milli Eğitim Bakanlığı ile Sağlık Bakanlığı Arasında İmzalanan “Okul Sağlığı Hizmetleri İş Birliği Protokolü” • 2684 Sayılı İlköğretim ve Ortaöğretimde Parasız Yatılı veya Burslu Öğrenci Okutma ve Bunlara Yapılacak Sosyal Yardımlara İlişkin Kanun • Özel Eğitim Kurumları Yönetmeliği • Rehberlik ve Psikolojik Danışma Hizmetleri Yönetmeliği 	<p>Yönergesi</p> <ul style="list-style-type: none"> • Milli Eğitim Bakanlığı Denklik Yönetmeliği • MEB’e Bağlı Örgün ve Yaygın Eğitim Kurumlarında Bilgisayar Laboratuvarlarının Kurulması ve İşletilmesi İle Bilgisayar ve Bilgisayar Koordinatör Öğretmenlerinin Görevleri Hakkındaki Yönerge • Örgün ve Yaygın Eğitim Kurumları Arası Öğrenci Faaliyetlerine İlişkin Ödül ve Disiplin Yönergesi • Milli Eğitim Bakanlığı Sosyal ve Kültürel Yarışmalar Yönetmeliği • Milli Eğitim Bakanlığına Bağlı Okul Pansiyonları Yönetmeliği • İlköğretim ve Ortaöğretim Kurumlarında Parasız Yatılılık, Burs ve Sosyal Yardımlar Yönetmeliği • MEB Okul-Aile Birliği Yönetmeliği • 657 Sayılı Devlet Memurları Kanunu • MEB Yaygın Eğitim Kurumları Yönetmeliği
--	---

YASAL YÜKÜMLÜLÜK D. Bütçe-Yatırım Hizmetleri

- 1) İl sınırları içindeki Bakanlığa ait veya tahsisli bina, tesis, araç ve gereçler ile Bakanlığın diğer imkânlarından, bütün okul ve kurumların bir program dâhilinde dengeli olarak faydalanmasını sağlamak,
- 2) Okul ve kurumlar için arsa temin etmek ve eğitim tesislerinin yapım, bakım ve onarım işlerini yürütmek,
- 3) Okul/kurumlardan gelecek bütçe tekliflerini incelemek, değerlendirmek ve gerekli ödeneğin sağlanması için ilgili makamlara teklifte bulunmak,
- 4) Genel bütçeden, Müdürlüğümüze ayrılan ödeneklerin mevzuata uygun olarak dağıtım ve sarf işlemlerini yaptırmak ve bu konudaki işlemleri denetlemek,
- 5) Görev alanındaki yatırımlarla ilgili taslak programları usulüne uygun olarak hazırlamak ve zamanında ilgili makamlara iletmek,
- 6) İlin ilköğretime ilişkin millî eğitim bütçesini İl Genel Meclisinin açılmasından önce hazırlayarak gerekçeleri ile birlikte Valiliğe sunmak,
- 7) Programa alınan yatırımların zamanında ihale edilmesi ve bitirilmesi için gereken işleri yapmak ve yaptırmak,
- 8) Ayniyat talimatnamesi gereği olan iş ve işlemleri yapmak
- 9) Diğer her türlü parasal işler ve öğrencilerin burs vb. iş ve işlemlerini yapmak.

DAYANAK

- | | |
|--|--|
| <ul style="list-style-type: none"> • 657 Sayılı Devlet Memurları Kanunu • 6245 Sayılı Harcırah Kanunu • Devlet Memurlarının Tedavi Yardımı ve | <ul style="list-style-type: none"> • Mal Alımı İhaleleri Uygulama Yönetmeliği • Hizmet Alımı İhaleleri Uygulama Yönetmeliği • Yapım İşleri İhaleleri Uygulama |
|--|--|

Cenaze Giderleri Yönetmeliği	Yönetmeliği
<ul style="list-style-type: none"> • 5018 Sayılı Kamu Mali Yönetimi ve Kontrol Kanunu • 5434 Sayılı T.C. Emekli Sandığı Kanunu • 506 Sayılı Sosyal Sigortalar Kanunu • 4734 Sayılı Kamu İhale Kanunu • 4735 Sayılı Kamu Sözleşme Kanunu • 5436 Sayılı Kamu Mali Yönetimi ve Kontrol Kanunu ile Bazı Kanun ve KHK'lerde Değişiklik Yapılması Hakkında Kanun • 3194 Sayılı İmar Kanunu • 5615 Sayılı Gelir vergisi Kanunu ve Bazı Kanunlarda Değişiklik Yapılmasına Dair Kanun • 3402 Sayılı Kadastro Kanunu • 2942 Sayılı Kamulaştırma Kanunu • 4342 Sayılı Mera Kanunu • 4628 Sayılı Enerji Piyasası Düzenleme Kurumunun Teşkilat ve Görevleri Hakkında Kanun • 6502 Sayılı Tüketicinin Korunması Hakkında Kanun 	<ul style="list-style-type: none"> • Hizmet Alımları Muayene ve Kabul Yönetmeliği • Kamu İdarelerine Ait Taşınmazların Tahsis ve Devri Hakkında Yönetmelik • 222 Sayılı İlköğretim ve Eğitim Kanunu • Maliye Bakanlığının 315 Sıra No.lu Milli Emlak Genel Tebliği • 5015 Sayılı Petrol Piyasası Kanunu • 2014 Yılı Merkezi Yönetim Bütçe Kanunu • “Strateji Geliştirme” Konulu 2006/55 Sayılı Genelge • 5594 Sayılı Büyükşehir Belediyesi Kanunu, Belediye Kanunu, İl Özel İdaresi Kanunu ve Mahallî İdare Birlikleri Kanununda Değişiklik Yapılması Hakkında Kanun • 5393 Sayılı Belediye Kanunu • 5355 Sayılı İdare Birlikleri Kanunu • 5302 Sayılı İl İdaresi Kanunu • Taşınır Mal Yönetmeliği Genel Tebliği • 28471 Sayılı Milli Eğitim Bakanlığı İl ve İlçe Milli Eğitim Müdürlükleri Yönetmeliği.

YASAL YÜKÜMLÜLÜK E. Araştırma-Plânlama-İstatistik Hizmetleri

- 1) Genel nüfus sayımlarına göre değerlendirme yapmak, muhtemel öğrenci artışı ve ilgisini tespit etmek, bu tespitlere göre okul yapım ve dağılımını plânlamak
- 2) Her türlü istatistikî bilginin toplanmasını, değerlendirilmesini sağlamak ve bunlarla ilgili formları hazırlamak ve geliştirmek,
- 3) Okul ve kurumların bina, araç ve gereç durumunu gösteren istatistik ve kartların tutulmasını sağlamak ve takip etmek,
- 4) İl ve ilçe genelinde öğrencilerin başarı, disiplin ve benzeri durumlarını takip etmek ve değerlendirmek,
- 5) Öğrenci ve öğretmenlerin okullar itibarıyla dengeli bir şekilde dağılımını sağlamak için gerekli araştırmayı yapmak,
- 6) Hizmetlerin çabuk ve verimli yürütülmesini sağlamak için araştırma ve plânlama yapmak.

DAYANAK

- 9972 Sayılı SGB'nin Çalışma Usul ve Esasları Hakkında Yönetmelik
- MEB SGB'nin “Strateji Geliştirme” Konulu 2006/55 Sayılı Genelgesi
- MEB Taşra Teşkilatı TKY Uygulama Projesi
- MEB Strateji Geliştirme Başkanlığının “Çalışmaların Birleştirilmesi ve ARGE Birimi Kurulması” Konulu Genelgesi
- Toplam Kalite Yönetimi Uygulama Yönergesi
- Milli Eğitim Müdürlükleri ARGE Birimleri Yönergesi
- MEB Eğitimde Kalite Yönetim Sistemi Yönergesi

YASAL YÜKÜMLÜLÜK F. Teftiş-Rehberlik- Soruşturma Hizmetleri

- 1) Müdürlüğe bağlı okul ve kurumları belli bir plân içinde denetlemek veya denetlenmesini sağlamak, eksiklik, aksaklıkları gidermek için gerekli Stratejileri almak,
- 2) Öğretmen ve diğer personelin hizmet içi eğitimi için gerekli programları hazırlamak veya uygulanmasını sağlamak,
- 3) Maarif müfettişlerinin çalışmalarını yönetmeliğe uygun yürütmek,
- 4) Maarif müfettişlerinin düzenlediği denetim raporlarını incelemek, değerlendirmek,
- 5) Soruşturma raporlarını adli, inzibati, malî ve idarî yönden değerlendirmek, İl Milli Eğitim Disiplin Kuruluna ilişkin işleri yapmak, sonuçlarını değerlendirmek ve ilgili yerlere bildirmek.

DAYANAK

- 657 Sayılı Devlet Memurları Kanunu
- 4357 Sayılı Hususi İdareden Maaş Alan İlkokul Öğretmenlerinin Kadrolarına, Terfi, Taltif ve Cezalandırılmalarına ve Bu Öğretmenler İçin Teşkil Edilecek Sağlık ve İçtimai Yardım Sandığı ile Yapı Sandığına ve Öğretmenlerin Alacaklarına Dair Kanun
- 4483 Sayılı Memurlar ve Diğer Kamu Görevlilerinin Yargılanması Hakkında Kanun
- MEB İlköğretim Müfettişleri Başkanlıkları Rehberlik ve Teftiş Yönergesi
- 29009 Sayılı MEB Rehberlik ve Denetim Bşk.ile Maarif Müfettişleri Bşk. Yönetmeliği

YASAL YÜKÜMLÜLÜK G. Sivil Savunma Hizmetleri

- 1) Görev alanındaki okul/kurumlar için sivil savunma ile ilgili plân ve programları düzenlemek, gerekli tespitleri yapmak ve Stratejileri almak,
- 2) Sivil savunma teşkilâtı ile koordinasyon sağlamak ve hizmetin aksamadan yürütülmesini temin etmek.

DAYANAK

- Sivil Savunma Uzmanlarının İdari Statüleri, Görevleri, Çalışma Usul ve Esasları ile
- Eğitimleri Hakkında Yönetmelik
- Binaların Yangından Korunması Hakkında Yönetmelik
- 7126 Sayılı Sivil Savunma Kanunu
- Milli Eğitim Bakanlığı Yangın Önleme ve
- Söndürme Yönergesi

2.3. Faaliyet Alanları İle Ürün Ve Hizmetler

FAALİYET	ŞUBE																						
	Özel Büro	Maarif Müfettişleri Başkanlığı	Temel Eğitim Şubesi	İnsan Kaynakları Şubesi	Ortaöğretim Şubesi	Din Öğretimi Şubesi	Kültür Şubesi	Mesleki ve Teknik Eğitim Şubesi	Özel Eğitim ve Rehberlik Şubesi	Hayat Boyu Öğrenme Şubesi	Özel Öğretim Kurumları Şubesi	Bilgi İşlem ve Eğt. Teknolojileri Şb..	Strateji Geliştirme Şubesi	AR-GE	İşletmeler Şubesi	Hukuk Şubesi	Destek Hizmetleri Şubesi	İnşaat-Emlak Şubesi	Z	Kütüphanelerinin	Çocuk Dostu Şehir Projesi	Pasaport Şubesi	Sivil Savunma
Genel Yönetim Faaliyetleri	v	v	v	v	v	v	v	v	v	v	v	v	v	v	v	v	v	v	v	v	v	v	v
Teftiş-Rehberlik-Soruşturma Faaliyetleri		v																					
Donatım-Yatırım-Bütçe Faaliyetleri														v	v	v	v	v					
Basın-Yayın Faaliyetleri	v																						
Dış İlişkiler Faaliyetleri	v		v	v	v	v		v	v	v	v	v										v	
Halkla İlişkiler Faaliyetleri	v																						
Bilişim Teknolojileri Faaliyetleri	v	v	v	v		v	v	v	v	v	v	v	v	v	v	v	v	v	v	v	v	v	v
Planlama-Araştırma-Proje Faaliyetleri-Protokoller	v												v	v									
İstatistik Faaliyetleri													v										
Özlük İşleri Faaliyetleri				v																			
Hizmet İçi Eğitim Faaliyetleri				v																			
Eğitim-Öğretim Faaliyetleri			v		v	v	v	v	v	v													
Burs- Yurt Sosyal-Kültürel- Sportif Faaliyetler			v		v	v		v	v	v	v									v			
Ölçme ve Değerlendirme Faaliyetleri			v		v	v		v	v	v	v												
Özel Eğitim Öğrenci Faaliyetleri			v		v	v	v	v	v	v	v												
Öğrenci Bursları ile İlgili Faaliyetler			v		v	v		v	v		v												
Öğrenci Taşıma İşleri Faaliyetleri			v		v	v		v	v		v					v							
Hayat Boyu Öğrenme Faaliyetleri										v													
Afet ve Acil Durum Faaliyetleri			v	v	v	v		v	v	v	v												v

Tablo 5: Gümüşhacıköy İlçe Milli Eğitim Müdürlüğü Faaliyet Alanları

2. 4. Şubelerin Faaliyet Alanları İle ürün ve Hizmetlerin Belirlenmesi

SIRA	STRATEJİK PLAN TEMEL YAPIDA KARŞILIĞI OLAN BAŞLIK	ŞUBE ADI	ŞUBENİN YASAL GÖREVLERİ
1	Okul Öncesi Eğitimde Okullaşma	Temel Eğitim Şubesi	Okul öncesi eğitim ve ilköğretim kurumlarının yönetimi ile öğrencilerinin eğitim ve öğretimine yönelik politikalar belirlemek ve uygulamak.
2	İlköğretimde Okullaşma	Temel Eğitim Şubesi Din Öğretimi Şubesi Destek Hizmetleri Şubesi	Okul öncesi eğitim ve ilköğretim kurumlarının yönetimi ile öğrencilerinin eğitim ve öğretimine yönelik politikalar belirlemek ve uygulamak.
3	Ortaöğretimde Okullaşma	Ortaöğretim Şubesi Mesleki Teknik Eğitim Şubesi Din Öğretimi Şubesi Destek Hizmetleri Şubesi	Okul öncesi eğitim ve ilköğretim kurumlarının yönetim ile öğrencilerinin eğitim ve öğretimine yönelik politikalar belirlemek ve uygulamak.
4	Yükseköğretime Katılım	Ortaöğretim Şubesi	Yükseköğretim kurumlarıyla ilgili iş ve işlemleri yapmak, gerekli koordinasyonu sağlamak.
5	Özel Eğitime Erişim	Özel Eğitim ve Rehberlik Hizmetleri Şubesi Destek Hizmetleri Şubesi	Eğitim öğretim programlarının uygulanmasını sağlamak, uygulama rehberleri hazırlamak. Paydaşlar ile hizmetlere erişimin iyileştirilmesi ile artırılmasına yönelik planlama yapmak.
6	Özel Öğretim	Özel Öğretim Kurumları Şubesi	Özel sektörün eğitim yatırımını artırmak ve eğitime meslek örgütlerinin etkin katılımını sağlamak amacıyla özel çalışanlara yönelik teşvik uygulamaları geliştirmek ve bu kapsamdaki işlemleri yürütmek.
7	Hayat Boyu Öğrenmeye Katılım	Hayat Boyu Öğrenme Şubesi	Dezavantajlı bireyler başta olmak üzere 25-64 yaş aralığındaki yetişkinlere yönelik öğrenme fırsatları sunabilmek için politikalar üretip planlamalar yapmak.
8	Açık Öğretim	Hayat Boyu Öğrenme Şubesi	Çeşitli nedenlerle örgün eğitim çağı dışına çıkmış 14 yaş ve üzeri çocukların açık öğretim fırsatlarından yararlanmalarını teşvik ederek, beceri kazandırma ve meslek edindirme faaliyetlerini planlayıp politikalar geliştirmek.
9	İlköğretileri Tamamlama	Temel Eğitim Şubesi	Öğrenci devamsızlıkları izleme araçlarını koordine etmek ve öğrencilerin okula devamsızlıklarının azaltılması yönünde politikalar üretmek.
10	Ortaöğretileri Tamamlama	Orta Öğretim Şubesi Mesleki Teknik Eğitim Şubesi Din Öğretimi Şubesi Hayat Boyu Öğrenme Şubesi	Öğrencilerin eğitim sistemi dışına çıkarılmasını önleyici Stratejileri almak. Öğrencilerin eğitim öğretimine yönelik politika belirlemek ve uygulamak.
11	Öğrenci	Temel Eğitim Şubesi Mesleki ve Teknik Eğitim Şubesi Din Öğretimi Şubesi	Öğrencilerin sosyal, zihinsel, duygusal ve fiziksel gelişimine uygun; hazır oluşluk düzeyini artırıcı kazanımlar belirlemek; okul sağlığı ile ilgili tüm taraflarda farkındalık oluşturmak ve erken çocukluk eğitimini geliştirmek ve yaygınlaştırmak için planlamalar yapmak.
12	Öğretmen	Din Öğretimi Şubesi Mesleki ve Teknik Eğitim Şubesi İnsan Kaynakları Şubesi Temel Eğitim Şubesi Özel Eğitim ve Rehberlik Şubesi	Öğretmen ve yöneticilerin, eğitim öğretim programlarına, özel öğretim yöntem ve tekniklerine, eğitim psikolojisine, eğitim teknolojisine, psikolojik danışma ve rehberlik hizmetlerine yönelik hizmet içi eğitim faaliyetlerini planlamak.
13	Eğitim - Öğretim Ortamı ve Çevresi	Destek Hizmetleri Şubesi İnşaat Emlak Şubesi	Eğitim öğretim kurumlarının eğitim malzemesine ait ihtiyaçlarının tespiti, planlanması ve dağıtımı ile ilgili iş ve işlemleri koordine etmek, eğitim araç ve gereçleri ile diğer imkanlardan bütün eğitim kurumlarının

2015 – 2019 Gümüşhacıköy İlçe Milli Eğitim Müdürlüğü Stratejik Planı

			bir program dahilinde faydalanmasını sağlayacak planlamalar yapmak.
14	Program ve Türler Arası Geçişler	Mesleki ve Teknik Eğitim Şubesi Ortaöğretim Şubesi	Okullardaki kontenjan ve boş kontenjanların belirlenmesini ve türler arası geçişlerin onaylanmasını sağlamak.
15	Rehberlik	Özel Eğitim ve Rehberlik Hizmetleri Şubesi Hayat Boyu Öğrenme Şubesi Ortaöğretim Şubesi Temel Eğitim Şubesi	Eğitim kurumları ile rehberlik ve araştırma merkezlerinin, hizmet, verimlilik ve donatım standartlarını uygulamalarını sağlamak, yerel ihtiyaçlara göre belirlenen çerçevede standartlar geliştirmek, rehberlik ve yöneltme/yönlendirme çalışmalarını planlamak.
16	Ölçme ve Değerlendirme	Bilgi İşlem ve Eğitim Teknolojileri Şubesi Özel Öğretim Kurumları Şubesi	Ölçme ve değerlendirme ile ilgili iş ve işlemleri birimlerle iş birliği içerisinde yürütmek, sınavların yapılması ile ilgili organizasyonları yapmak ve sınav güvenliğini sağlamak, uzaktan eğitim ile ilgili iş ve işlemleri yürütmek.
17	İzleme ve Değerlendirme	Din Öğretimi Şubesi Mesleki ve Teknik Eğitimi Şubesi Bilgi İşlem ve Eğitim Teknolojileri Şubesi İnsan Kaynakları Şubesi Özel Öğretim Kurumları Şubesi	İzleme ve değerlendirme sürecindeki politikaları takip etmek ve uygulama süreçleri gibi temel bir süreç olarak kabul edilip, gerekli birimlerle iş birliği ve eş güdümünü güçlendirmek.
18	Hayata İstihdama Hazırlama	Hayat Boyu Öğrenme Şubesi Din Öğretimi Şubesi Mesleki ve Teknik Eğitim Şubesi Orta Öğretim Şubesi	Kamu ve özel sektör eğitim paydaşlarıyla iş birliği içerisinde örgün ve yaygın eğitim hizmetlerini geliştirmek, organize etmek ve planlamak.
19	İnsan Kaynakları Planlaması	İnsan Kaynakları Şubesi	İlgili birimlerle koordinasyon sağlayarak insan kaynaklarının etkili ve verimli kullanımı ile ilgili kısa, orta ve uzun vadeli planlamalar yapmak.
20	İnsan Kaynakları Yönetimi	İnsan Kaynakları Şubesi	İlgili birimlerle koordinasyon sağlayarak insan kaynaklarının etkili ve verimli kullanımı ile ilgili kısa, orta ve uzun vadeli planlamalar yapmak.
21	İnsan Kaynaklarının Eğitimi ve Geliştirilmesi	İnsan Kaynakları Şubesi	Hükümet ve kalkınma planları ile ilgili iş ve eylemlerin verimli şekilde yapılabilmesi için yeterli bilgi beceriyi kazandırmak.
22	Kariyer Yönetimi	İnsan Kaynakları Şubesi	Müdürlüğümüze bağlı her yöneticinin liyakatini esas alan atamaların yönetimini ve planlanmasını yapmak.
23	Eğitim Tesisleri ve Altyapı	Özel Öğretim kurumları Şubesi Strateji Geliştirme Şubesi Destek Hizmetleri Şubesi İnşaat ve Emlak Şubesi	İlimizdeki tüm öğrencilerin uluslararası standartlarda eğitim görebilmesi için yatırım planlama ve uygulamasını yapmak.
24	Kurumsal Yapının İyileştirilmesi	İnsan Kaynakları Şubesi Bilgi İşlem ve Eğitim Teknolojileri Şubesi Özel Eğitim ve Rehberlik Hizmetleri Şubesi	Bakanlığın politikaları doğrultusunda, ilgili birimlerle iş birliği içerisinde eğitim, öğretim ve yönetimde yeni teknolojilerin kullanılmasına yönelik kısa, orta ve uzun vadeli stratejiler belirlemek, belirlenen stratejilere göre eylem planı hazırlamak ve bu planların uygulanmasına yönelik faaliyetlerde bulunmak.
25	Bürokrasinin Azaltılması	Strateji Geliştirme Şubesi	İlgili birimlerle koordinasyon sağlayarak vatandaş odaklı yönetim oluşturulması, hizmet standartlarının belirlenmesi, iş ve karar süreçlerinin oluşturulması ile bürokrasi ve kırtasiyeciliğin azaltılmasına yönelik planlamalar yapmak.
26	Performans Yönetim Sistemi	Strateji Geliştirme Şubesi	Müdürlüğümüzün görev alanına giren konular ve yönetim bilgi sistemlerine ilişkin hizmetleri yerine getirmek, hizmetlerin geliştirilmesi

2015 – 2019 Gümüşhacıköy İlçe Milli Eğitim Müdürlüğü Stratejik Planı

			ve performansı ile ilgili bilgi ve verileri toplamak, analiz etmek, yorumlamak ve birimlerin belirlenen performans ile kalite ölçütlerine uyumunu değerlendirmek.
27	AB'ye Uyum ve Uluslararasılaşma	Strateji Geliştirme Şubesi	Eğitim alanındaki ulusal ve uluslararası düzeyde gelişmeleri takip etmek, bu kapsamda yurt içi ve yurt dışında araştırma-geliştirme faaliyetleri yapan üniversiteler ve diğer kurum ve kuruluşlarla iş birliği yapmak, Bakanlığımızın Avrupa Birliği uyum çalışmaları ile ilgili projelerini yürütmek, Kalkınma Ajansı, Ulusal Ajans Projeleri ve AB Kaynaklı Projeleri koordine etmek, AB ve AB Projeleri ile ilgili konularda seminer, tanıtım vb. işleri yürütmek.
28	Sosyal Tarafların Katılımı ve Yönetişim	Özel Büro	Yazılı ve görsel basın, mesleki örgütler ve diğer sivil toplum kuruluşları ile ilişkileri yürütmek, Müdürlüğe ait ilan ve duyuruları İl Basın ve Halkla İlişkiler Birimi aracılığı ile basına iletme, vatandaş memnuniyetinin artırılmasına yönelik çalışmalar yapmak, BİMER ve bilgi edinme başvurularının ilgili birimlerle koordineli olarak yanıtlanmasını sağlamak, milli eğitim hizmetlerinden talep ve şikayetler konusunda bilgilendirme, yönlendirme iş ve işlemlerini yürütmek.
29	Elektronik Ağ Ortamlarının Etkinliğinin Artırılması	Bilgi İşlem ve Eğitim Teknolojileri Şubesi	Bilgi işlem ve otomasyon ihtiyacının karşılanmasına destek sağlamak ve işletimini yapmak. Uzaktan eğitim ile ilgili iş ve işlemleri yürütmek.
30	Elektronik veri Toplama ve Analiz	Strateji Geliştirme Şubesi	İlimizde eğitim- öğretim ve diğer konularla ilgili (bina, atölye, derslik, araç- gereç, öğretmen, öğrenci) bütün istatistik verilerin toplanması, analiz edilmesi, ilgili birimlere gönderilmesi, elektronik ortamda muhafaza edilmesi ve bununla ilgili iş ve işlemleri gerçekleştirmek.
31	Elektronik veri İletimi ve Bilgi Paylaşımı	Bilgi İşlem ve Eğitim Teknolojileri Şubesi	İLSİS-MEBBİS iş ve işlemlerini yapmak,

Tablo 6: Şubelerin Faliyet Alanları

2. 5. Paydaş Analizi

Stratejik planı hazırlarken dikkate aldığımız önemli bir husus da paydaş analizidir. Paydaş analizi yapılırken katılımcılık ilkesi esas alınarak öncelikle müdürlüğümüzün etkileşim içinde bulunduğu paydaşları belirleyerek söz konusu paydaşların görüş ve önerilerini aldık.

Paydaşlar, Millî Eğitim Müdürlüğümüzün sağladığı imkân ve hizmetlerden yararlanan, faaliyetlerinden doğrudan ve dolaylı bir şekilde etkilenen veya İlçe Millî Eğitim Müdürlüğümüzü etkileyen kişi, grup ve kurumlardır. Paydaşlar, temel olarak iç ve dış paydaşlar şeklinde ikili bir sınıflandırmaya tâbi tutulmuştur.

İç Paydaşlar: Kuruludan etkilenen veya kuruluşu etkileyen, kuruluş içindeki kişi, grup veya kurumlardır.

Dış Paydaşlar: Kuruludan etkilenen veya kuruluşu etkileyen, kuruluş dışındaki kişi, grup veya kurumlardır. Dış paydaşları temel ortak ve stratejik ortak olarak ayırmakta fayda vardır.

Temel Ortak: Millî Eğitim Müdürlüğü'nün faaliyetlerini yürütürken hiçbir zaman ayıramayacağı, iş birliği yapmak zorunda olduğu paydaşlarıdır.

Stratejik Ortak: Millî Eğitim Müdürlüğü'nün vizyonuna ulaşabilmesi için gönüllü olarak iş birliği yaptığı paydaşlarıdır.

2.5.1. Paydaş Analizi

PAYDAŞ ANALİZİ			
PAYDAŞLAR	PAYDAŞ TÜRÜ İP: İç Paydaş DP: Dış Paydaş YP: Yararlanıcı Paydaş	PAYDAŞ NİTELİĞİ TO: Temel Ortak SO: Stratejik Ortak	ÖNCELİĞİ A: Birlikte Çalış(Güçlü/Önemli) B: Çıkarlarını Gözet(Zayıf/Önemli) C: Bilgilendir(Güçlü/Önemsiz) D: İzle(Zayıf/Önemsiz)
Millî Eğitim Bakanlığı	DP	TO	A
Maliye Bakanlığı	DP	TO	A
Gümüşhacıköy Kaymakamlığı	DP	TO	A
Amasya Valiliği	DP	TO	A
Yerel Yönetimler	DP	SO	B
İlçe Milli Eğitim Müdürlüğü Yöneticileri	İP	TO	A
İlçe Milli Eğitim Müdürlüğü Diğer Personel	İP	TO	A
İl Millî Eğitim Müdürlüğü	DP	TO	A
Öğretmenler	İP	TO	A
Öğrenci	İP	TO	A
Veli	YP	TO	A-C
Amasya Üniversitesi	DP	SO	A-B
Hasan Duman Meslek Yüksek Okulu	DP	SO	A-B
İlçe Jandarma Komutanlığı	DP	SO	B
İlçe Emniyet Müdürlüğü	DP	SO	B
Gençlik Hizmetleri Ve Spor İlçe Müdürlüğü	DP	SO	A-B
İlçe Tarım ve Hayvancılık Müdürlüğü	DP	SO	B
Orman Şefliği	DP	SO	B
İlçe Nüfus Ve Vatandaşlık İşleri Müdürlüğü	DP	SO	B
İlçe Müftülüğü	DP	SO	A-C
Ptt İlçe Müdürlüğü	DP	SO	B
Yedaş	DP	SO	B
İl Afet Ve Acil Durum Başkanlığı	DP	SO	B

2015 – 2019 Gümüşhacıköy İlçe Milli Eğitim Müdürlüğü Stratejik Planı

Gümüşhacıköy Hastanesi	Devlet	DP	SO	B
Meslek Kuruluşları Ve Sivil Toplum Kuruluşları		DP	SO	D
Eğitim Sendikaları		DP	SO	B
Yerel Ve Ulusal Basın		DP	SO	B-D
Hayırseverler		DP	SO	A-C
<p>İlçe Millî Eğitim Müdürlüğü olarak yürüttüğümüz iş ve işlemlerde tüm paydaşlarımızın memnuniyet algılarını en üst düzeyde tutabilmek ve katılımcılık ilkesi adına öncelikli olarak sorun/gelişmeye açık alanlarımızın tespit edilmesi gerektiği görüşünden hareketle ilk adımda paydaşlarımızı tespit ettik. Sonrasında ise belirlediğimiz paydaş listelerini etki önem derecesine göre ayırarak, kullanacağımız en uygun görüş alma yöntemini belirledik.</p> <p>Paydaş görüşlerinin ve beklentilerinin tespiti, stratejik planlama ekibinin koordinatörlüğünde yapılmıştır.</p> <p>Görüş ve önerilerin alınmasında öncelikli paydaşların temsil edilmesi sağlanmıştır.</p> <p>Görüş ve öneriler okul ve kurum stratejik plan sorumlularına yönelik yapılan eğitimlerde SWOT analizi yapılarak toplanmıştır.</p> <p>Tespit edilen sorunlar, İl Milli Eğitim Müdürlüğü'nün taslak planı çerçevesinde üç temaya ayrılarak amaç ve hedefler oluşturulmuştur.</p>				

Tablo 7: Paydaş Analizi Tablosu

2. 6. Müşteri/Hizmet Matrisi

Müşteri \ Ürün/Hizmet	Eğitim-Öğretim (Örgün-yaygın)	Yatılılık-Bursluluk	Nitelikli İşgücü	AR-GE, Projeler, Danışmanlık	Mevzuat Program Geliştirme	Altyapı, Donatım Yatırım	Yayım	Rehberlik, Kurs, sosyal Etkinlikler	Mezunlar (Öğrenci)	Ölçme -Değerlendirme
Öğrenciler	X	O		O	X	X	X	X		O
Veliler	O			O			O	X		
Üniversite Fakülte ve Yüksek Okullar			O	O					X	
Meslek Kuruluşları			O							
Sanayi Kuruluşları	O		X	O				O		
Medya			O	O						
Uluslar Arası Kuruluşlar				O			O			
KOBİ'ler			O	O						
Diğer Ülkeler				O						
Sağlık Kuruluşları			O							
Diğer Bakanlık Birimleri				O					O	O

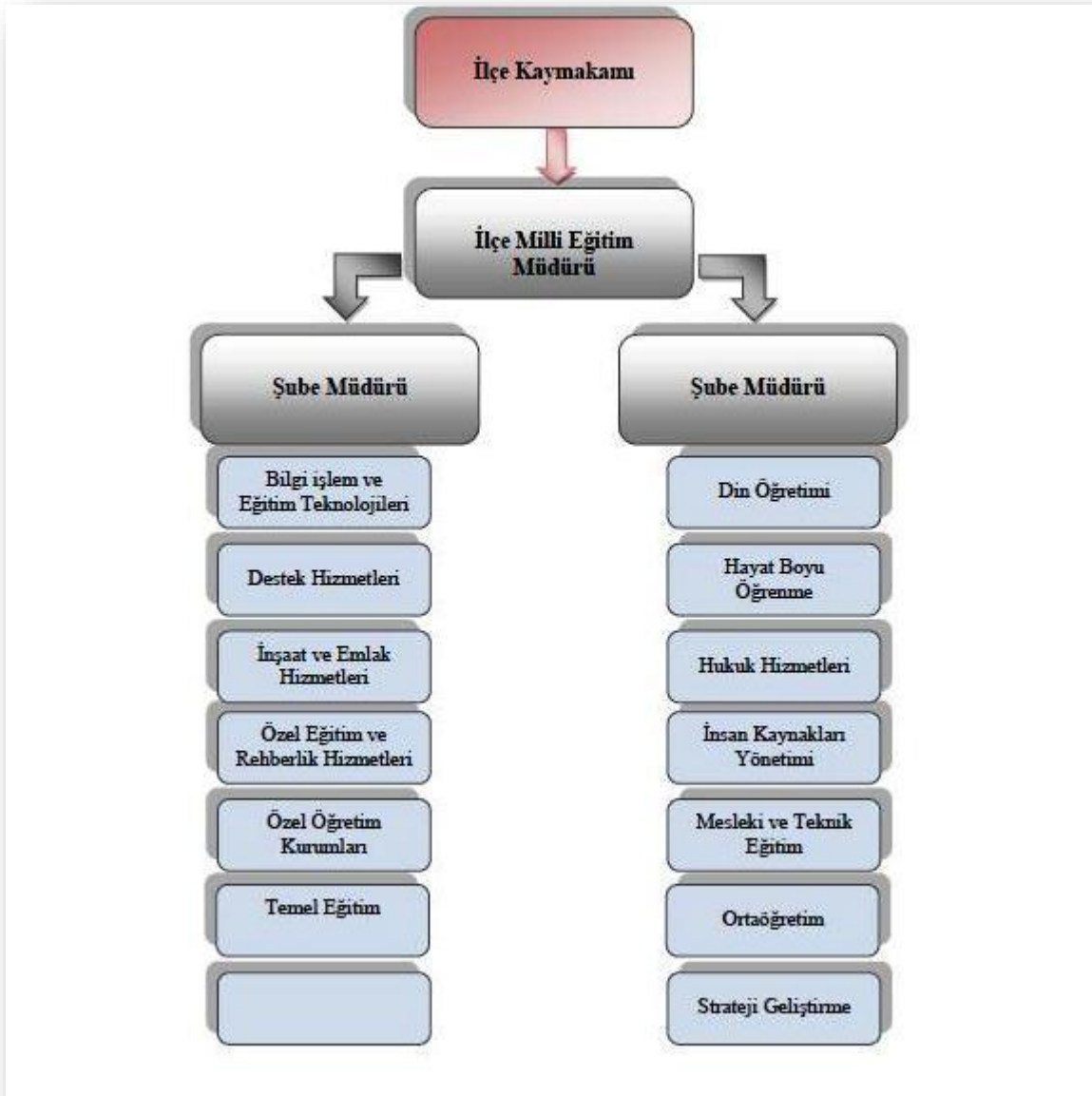
Tablo 8: Paydaş / Ürün Matrisi

X: Tümü O: Bazıları

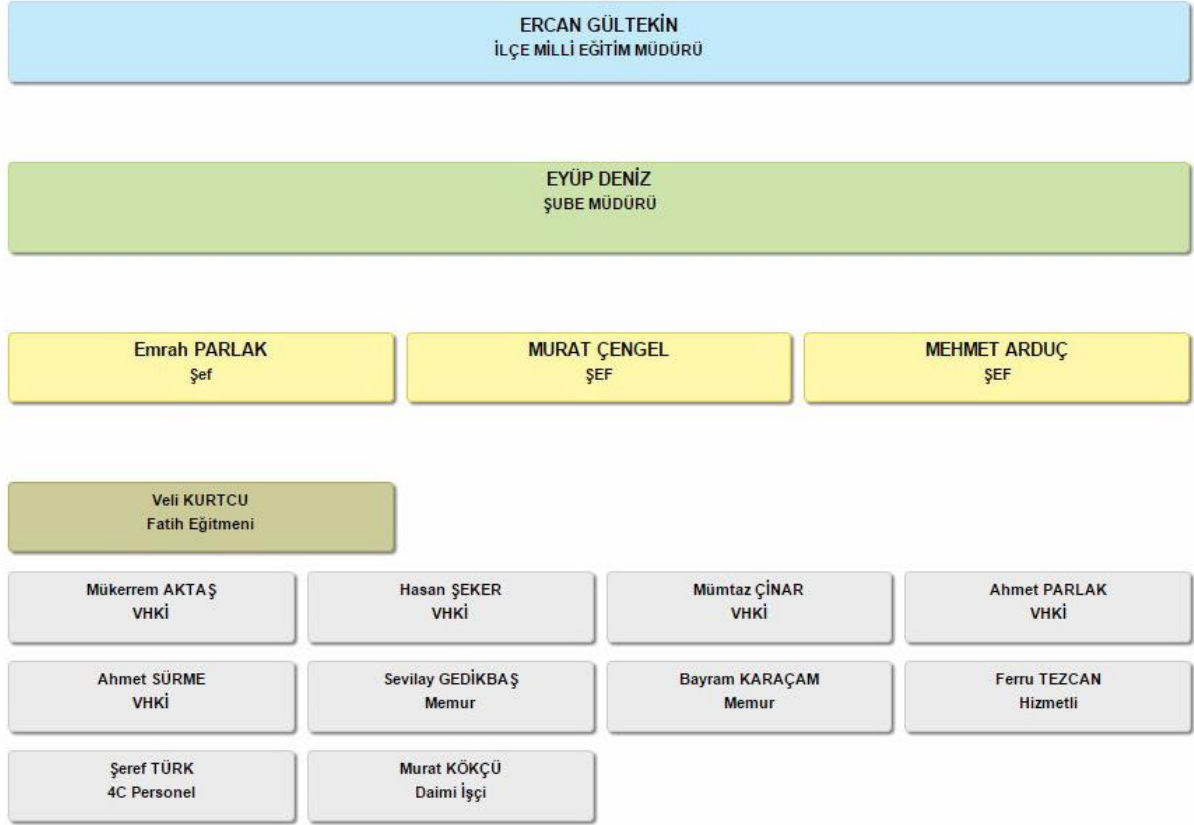
2.7. Kurum İçi Ve Dışı Analiz

2.7.1. Kurum İçi Analiz

2.7.1.1. Gümüşhacıköy İlçe Millî Eğitim Müdürlüğü Organizasyon Yapısı



Şekil 2: Gümüşhacıköy İlçe Millî Eğitim Müdürlüğü Teşkilat Şeması



2. 7. 1. 2. Çağ Nüfusu Ve Demografik Durumu

YILLAR	GRUPLAR	GHK
2011	OKUL ÖNCESİ (3-5 yaş grubu)	690
	İLKÖĞRETİM	2.325
	ORTAÖĞRETİM	1.355
	TOPLAM	4.370
2012	OKUL ÖNCESİ (3-5 yaş grubu)	691

2015 – 2019 Gümüşhacıköy İlçe Milli Eğitim Müdürlüğü Stratejik Planı

	İLKÖĞRETİM	2.227
	ORTAÖĞRETİM	1.270
	TOPLAM	4.188
2013	OKUL ÖNCESİ (3-5 yaş grubu)	696
	İLKÖĞRETİM	2.110
	ORTAÖĞRETİM	1.253
	TOPLAM	4.059
2014	OKUL ÖNCESİ (3-5 yaş grubu)	639
	İLKÖĞRETİM	2.167
	ORTAÖĞRETİM	1.253
	TOPLAM	4.059

Tablo 9: Çağ Nüfusu Gümüşhacıköy

2. 7. 1. 3. On iki Yıllık Zorunlu Eğitim Kapsamında İlkokul/Ortaokul Sayıları

İLÇE ADI	Belde ve Köy			İlçe Merkezleri						İmam Hatip Ortaokulu	Bağımsız Anaokulları Sayısı	TOPLAM
	Birleştirilmiş Sınıflı İlkokul	Köy ve Beldelerdeki İlkokul Sayısı	Ortaokul	İlköğretim Kurumu	İlkokul	Ortaokul	İlköğretim Kurumu	Özel Eğitim Okulu	Özel Okul			
GÜMÜŞHACIKÖY	4	0	0	1	4	3	0	0	0	1	1	14

Tablo 10:Okul Sayıları

* 2015 Ocak itibariyle MEİS verileri

2. 7. 1. 4. İlçe Geneli Personel Durumu

İLÇE ADI	İlçe Millî Eğitim Müdürü	Şube Müdürü	Müdür	Müdür Başyardımcısı	Müdür Yardımcısı	Müdür Yetkili Öğretmen	Öğretmen	Memur	Hizmetli	Sürekli İşçi	Diğer	Genel Toplam
GÜMÜŞHACIKÖY	1	1	17	2	16	4	285	7	26	9	57	424

Tablo 11: Personel Sayıları

* 2015 Ocak itibariyle MEİS verileri

2. 7. 1. 5. Gümüşhacıköy İlçe Milli Eğitim Müdürlüğümüz Personel Durumu

Okul/ Kurum Adı	Müdür	Şube Müdürü	Müdür Vekili	Md. Yrd.	Müdür Baş Yrd.	Şef	Öğretmen	Ücretli Öğretmen	V.H.K.İ	Memur	Hizmetli	Teknisyen	Şoför	4/C.İI. personel	Sürekli İşçi	Usta Öğretici	Toplam
ORTAÖĞRETİM OKULLARI	4	0		8	3	0	98	4	5	0	10	1	0	12	3	0	149
ORTAOKULLAR	3	0	2	5		0	89	3	0	0	2	0	0	9	3	0	118
İLKOKULLAR	4	0		3		0	65	4	0	0	8	0	0	11	2	0	99
ANAOKULU			1	1			20							4			11
YAYGIN EĞİTİM	2	0	1	5		0	8		0	0	1	0	0	3	0	1	21
İLÇE MEM	1	1				3	5		5	2	5		4	12	1		39
GENEL TOPLAM	14	1	4	22	3	3	285	11	10	2	26	1	4	51	9	1	437

Tablo 12: Personel Norm Durumu

* 2015 Ocak İtibariyle MEİS verileri

2. 7. 1. 6. Okul/Kurum Yöneticileri

OKUL KURUM YÖNETİCİSİ	AŞIL	VEKİL	TOPLAM
MÜDÜR	13	4	17
MÜDÜR BAŞ. YRD.	3	-	3
MÜDÜR YARDIMCISI	15	7	22
EĞİTİM ÖĞRETİM SINIFI	OLMASI GEREKEN	MEVCUT	İHTİYAÇ
ÖĞRETMEN	294	285	11

Tablo 13: Yönetici Sayıları

* 2015 Ocak İtibariyle MEİS verileri

2. 7. 1. 7. Genel İdare, Teknik Ve Yardımcı Hizm. Sınıfındaki Personel Durumu

PERSONEL GÖREV VE ÜNVANI	OLMASI GEREKEN NORM	MEVCUT NORM	İHTİYAÇ
GENEL İDARE HİZMETLERİ	22	14	8
TEKNİK HİZMETLER SINIFI	2	1	1
SAĞLIK HİZMETLERİ SINIFI	1	0	1
YARDIMCI HİZMETLER SINIFI	31	26	5
TOPLAM	56	41	15

Tablo 14: Hizmetlere Göre Personel Durumu

* 2015 Ocak İtibariyle MEİS verileri

2. 7. 1. 8. 2014 – 2015 İlçe Geneli Öğretmen Sayıları

İLÇELER	OKUL ÖNCESİ	İLKOKUL	ORTAOKUL	ORTAÖĞRETİM	KURUMLAR (MEM-HEM vb.)	GENEL TOPLAM
GÜMÜŞHACIKÖY	20	65	89	98	13	285

Tablo 15: Öğretmen Sayıları

* 2015 Ocak İtibariyle MEİS verileri

2. 7. 1. 9. 2013 – 2014 İlçe Geneli Öğrenci Sayıları

İLÇELER	OKUL ÖNCESİ	İLKOKUL	ORTAOKUL	ORTAÖĞRETİM	GENEL TOPLAM
GÜMÜŞHACIKÖY	252	1029	1117	1.195	3.593

Tablo 16: Öğrenci Sayıları

* 2015 Ocak İtibariyle MEİS verileri

2. 7. 1. 10. Okul, Öğretmen Ve Derslik Başına Düşen Öğrenci Sayısı (Okul Öncesi)

İLÇELER	OKUL ÖNCESİ EĞİTİM (Resmi+Özel) Okul/Kurum	OKUL BAŞINA DÜŞEN ÖĞRENCİ SAYISI	ÖĞRETMEN BAŞINA DÜŞEN ÖĞRENCİ	DERSLİK BAŞINA DÜŞEN ÖĞRENCİ
GÜMÜŞHACIKÖY	10	25	18	21
AMASYA	141	39	17	21
TÜRKİYE	25.106	40	18	22

Tablo 17:Okul, Öğretmen ve Derslik Başına Düşen Öğrenci Sayıları

* 2013-2014 TÜİK verileri

2. 7. 1. 11. Okul, Şube, Öğretmen Ve Derslik Başına Düşen Öğrenci Sayısı

	İLKOKUL					ORTAOKUL				
	Okul Sayısı	Okul Başına Düşen Öğrenci Sayısı	Şube Başına Düşen Öğrenci Sayısı	Öğretmen Başına Düşen Öğrenci Sayısı	Derslik Başına Düşen Öğrenci Sayısı	Okul Sayısı	Okul Başına Düşen Öğrenci Sayısı	Şube Başına Düşen Öğrenci Sayısı	Öğretmen Başına Düşen Öğrenci Sayısı	Derslik Başına Düşen Öğrenci Sayısı
GÜMÜŞHACIKÖY	9	114,3	14,8	14,2	15,9	5	223,4	15,7	11,5	14,7
AMASYA	138	133	17	12	16	94	207	21	13	22
TÜRKİYE	28,532	195	22	19	23	17,019	304	27	18	40

Tablo 18: Okul, Öğretmen, Şube ve Derslik Başına Düşen Öğrenci Sayıları

* 2013-2014 TÜİK verileri

2. 7. 1. 12. Okul, Şube, Öğretmen Ve Derslik Başına Düşen Öğrenci Sayısı

ORTAÖĞRETİM (Genel + Mesleki Ortaöğretim)					
	Okul Sayısı	Okul Başına Düşen Öğrenci Sayısı	Şube Başına Düşen Öğrenci Sayısı	Öğretmen Başına Düşen Öğrenci Sayısı	Derslik Başına Düşen Öğrenci Sayısı
GÜMÜŞHACIKÖY	4	298,7	19	14,8	21
AMASYA	74	262	20	13	24
TÜRKİYE	10,995	374	23	15	29

Tablo 19: Okul, Öğretmen, Şube ve Derslik Başına Düşen Öğrenci Sayıları

* 2013-2014 TÜİK verileri

2. 7. 1. 13. Okul, Şube, Öğretmen Ve Derslik Başına Düşen Öğrenci Sayısı

	GENEL ORTAÖĞRETİM					MESLEKİ VE TEKNİK ORTAÖĞRETİM				
	Okul Sayısı	Okul Başına Düşen Öğrenci Sayısı	Şube Başına Düşen Öğrenci Sayısı	Öğretmen Başına Düşen Öğrenci Sayısı	Derslik Başına Düşen Öğrenci Sayısı	Okul Sayısı	Okul Başına Düşen Öğrenci Sayısı	Şube Başına Düşen Öğrenci Sayısı	Öğretmen Başına Düşen Öğrenci Sayısı	Derslik Başına Düşen Öğrenci Sayısı
GÜMÜŞHACIKÖY	1	433	21,65	14,93	27	3	236,3	16,48	10	18
AMASYA	20	414	22	15	24	54	206	18	12	23
TÜRKİYE	3,744	506	22	16	29	7,211	308	24	14	29

Tablo 20: Okul, Öğretmen, Şube ve Derslik Başına Düşen Öğrenci Sayıları
* 2013-2014 TÜİK verileri

Ortaöğretim Öğrenci Sayısı

	ORTAÖĞRETİM		GENEL ORTAÖĞRETİM		MESLEKİ VE TEKNİK ORTAÖĞRETİM	
	Okullaşma Oranı (%)	Öğrenci Sayısı	Okullaşma Oranı (%)	Öğrenci Sayısı	Okullaşma Oranı (%)	Öğrenci Sayısı
GÜMÜŞHACIKÖY	95	1197	36	433	61	756
AMASYA	90,68	19.423	40,45	8.280	50,23	11.143
TÜRKİYE	76,65	4.113.184	36,67	1.893.942	39,99	2.219.242

Tablo 21: Ortaöğretim Öğrenci Sayıları
* 2013-2014 TÜİK verileri

2. 7. 1. 14. Okullaşma Oranları

NET	OKUL ÖNCESİ			İLKÖĞRETİM	İLKOKUL	ORTAOKUL	ORTAÖĞRETİM	GENEL ORTAÖ.	MES.-TEK. ORTAÖ.
	3-5 yaş	4 yaş	5 yaş	(İLKOKUL+ORTAOKUL)					
GÜMÜŞHACIKÖY	41	60	69	100	100	98	94	36	61
AMASYA	48,38	61,13	64,42	100	100	98,34	90,68	40,45	50,23
TÜRKİYE	27,71	37,46	42,54	99,31	99,57	94,52	76,65	36,67	39,99

Tablo 22:Okullaşma Oranları

* 2013-2014 TUİK verileri

2. 7. 1. 15. Örgün Eğitim - Okullaşma Oranları (Okul Öncesi) (Gümüşhacıköy)

DÖNEM	3-5 YAŞ				4-5 YAŞ				5 YAŞ			
	NET			İL SİRALAMASI	NET			İL SİRALAMASI	NET			İL SİRALAMASI
	K	E	T		K	E	T		K	E	T	
2009-2010	%48	%49	%49	-	%72	%71	%72		%97	%98	%98	-
2010-2011	%45	%46	%46	-	%75	%76	%76		%95	%97	%96	-
2011-2012	%43	%44	%44	-	%69	%70	%70		%92	%94	%93	-
2012-2013	%41	%42	%42	-	%62	%62	%62		%72	%73	%73	-
2013-2014	%40	%41	%41	-	%59	%60	%60		%68	%70	%69	-

Tablo 23: Okul Öncesi Okullaşma Oranı

* 2013-2014 TUİK Verileri

2. 7. 1. 16. Ortaokul Mezun Öğrencilerin Ortaöğretim Kurumlarına Kayıt Yüzdesi (Gümüşhacıköy)

DÖNEM	ORTAÖĞRETİME KAYIT YAPTIRAN ÖĞRENCİ SAYISI (1)			BİR ÖNCEKİ YIL ORTAOKUL MEZUN OLAN ÖĞRENCİ SAYISI (2)			ORAN		
	K	E	T	K	E	T	K	E	T
2008-2009	132	187	319	187	224	411	0,7	0,8	0,8
2009-2010	144	187	331	182	239	421	0,8	0,8	0,8
2010-2011	79	120	199	171	165	335	0,5	0,7	0,6
2011-2012	91	96	187	161	152	313	0,57	0,63	0,60
2012-2013	77	79	156	158	166	324	0,49	0,48	0,48
2013-2014	85	84	169	177	167	344	0,48	0,50	0,49
2014-2015	141	132	273	141	152	293	1,00	0,87	0,93

Tablo 24 Ortaöğretim Kurumlarına Kayıt Yüzdesi

* 2015 Ocak itibariyle MEİS verileri

2. 7. 1. 17. Eğitim Amaçlı Materyal Kullanım Oranı(Gümüşhacıköy)

Gümüşhacıköy	
Büroda kullanılan bilgisayar sayısı	68
Eğitim amaçlı kullanılan bilgisayar sayısı	242
ADSL	22
Eğitim Yazılımları + Ofis Yazılımları	19
Fotokopi Makinesi	40
Lazer Yazıcı	104
Mürekkep Püskürtmeli Yazıcı	4
Nokta Vuruşlu Yazıcı	3
Optik okuyucu	
Projeksiyon	113
Tarayıcı	21
Telefon Hattı Sayısı	31
Tepegöz	17
Uydu	
Genel Toplam	684

Tablo 25: Eğitim Amaçlı Materyal Kullanım Oranı

* 2015 Ocak itibariyle MEİS verileri

2. 7. 1. 18. Fatih Projesi Kapsamında Okullara Dağıtılan Bilişim Malzemeleri (Gümüşhacıköy)

Gümüşhacıköy	
Fatih projesi kapsamında akıllı tahta sayısı	56
Fatih projesi kapsamında çok fonksiyonlu yazıcı sayısı	6
Fatih projesi kapsamında doküman kamera sayısı	3
Fatih projesi kapsamında tablet bilgisayar sayısı	221
Genel Toplam	286

Tablo 26: Fatih Projesi Kapsamında Okullara Dağıtılan Bilişim Malzemeleri

* 2015 Ocak itibarıyla MEİS verileri

2. 7. 2. Kurum Dışı Analiz

Gümüşhacıköy İlçe Milli Eğitim Müdürlüğü'nün etkinlik alanlarında başarılı ya da başarısız olmasını etkileyen iç ve dış faktörlerin etkisini ölçmek için yapılan PEST analizinde, ulusal ve uluslararası eğitim konularında yaşanan gelişmeler, Kalkınma Planları; Milli Eğitim Bakanlığı, Gümüşhacıköy Kaymakamlığı ve Gümüşhacıköy Belediyesi planlarında ve programlarında yer alan amaç, ilke ve politikalar dikkate alınmıştır.

Paydaşlar ile birlikte hazırlanan analizde makro düzeyde çevresel faktörler incelenmiş, mikro düzeydeki çevresel faktörlerle PEST faktörleri, SWOT analiziyle birlikte değerlendirilmiştir.

PEST dokümanında yer alan başlıklardan Kurumun gelişimine katkı sağlayacak olanlar fırsat, kurumun gelişimini etkileyecek değişkenler ise tehdit olarak algılanmış ve strateji oluşturmaya katkı sağlayacak veriler elde edilmiştir.

2. 7. 2. 1. Gümüşhacıköy İlçe Milli Eğitim Müdürlüğü PEST Analizi

<i>POLİTİK/YASAL FAKTÖRLER</i>	<i>EKONOMİK FAKTÖRLER</i>
İlgili Mevzuat	10.Kalkınma Planı
Kalkınma Planları	Orta Vadeli Program
MEB Strateji Belgesi	Küreselleşme
18. Milli Eğitim Şurası	Bölgesel Ekonomik Durum
İş Kanunları	Ticari Döngüler
Çevresel Düzenlemeler	Enflasyon ve Değişim Oranları
Politik İstikrar	İstihdam Politikaları
Kamu ve Özel Kuruluşların Destekleri	Enerji ve Maliyet
Uluslararası İlişkiler	
<i>SOSYAL/KÜLTÜREL FAKTÖRLER</i>	<i>TEKNOLOJİK FAKTÖRLER</i>
10.Kalkınma Planı	10.Kalkınma Planı
Orta Vadeli Program	Orta Vadeli Program
Toplumdaki Etkili değerler	Milli Eğitim Temel Kanunu
Eğitimde Fırsat Eşitliği	TÜBİTAK Vizyon 2023 Eğitimde İnsan
	Kaynakları Raporu
Çevreye Duyarlılık	ARGE Çalışmaları
Tüketici Eğilimleri	Bilişim Teknolojileri
Sağlık Bilinci	Bilgi Toplumu Stratejileri
Nüfus Artış Oranı	Teknoloji Transferi
Gelir Dağılımındaki Farklılık	Teknolojik Gelişme Hızı
Güvenlik Konusundaki Hassasiyet	Enerji Kaynakları ve Kullanılabilirlik

Stratejik amaçlar belirlenirken dayanak olarak kullanılan üst politika belgeleri ise şunlardır:

1. 10.Kalkınma Planı
2. 2008 Yılı Programı
3. 2008-2010 Orta Vadeli Program
4. AB Müktesebatına Uyum Programı (Eğitim ve Kültür)
5. TUBİTAK Vizyon:2023 -Eğitim ve İnsan Kaynakları Raporu
6. 61. Hükümet Programı - Eylem Planı
7. Bilgi Toplumu Stratejisi Eylem Planı (2006-2010)
8. 18. Milli Eğitim Şurası Kararları
9. Hayat Boyu Öğrenme Stratejisi Belgesi
- 10.MEB Strateji Belgesi-2003
- 11.Lizbon Stratejisi (2010)
- 12.Milli Eğitim Bakanlığı 2010-2014 Stratejik Planı

(POLİTİK-EKONOMİK-SOSYAL-TEKNOLOJİK GELİŞMELER)

PEST ANALİZİ

YÖNTEM

Müdürlüğümüz için PEST Analizi yapılırken; Politik, Ekonomik, Sosyal ve Teknolojik yönden çevre faktörlerinin incelenerek önemli ve hemen harekete geçirilmesi gerekenler tespit edilmek suretiyle çalışmalar yapılandırılmıştır. Bu yapılandırma ile birlikte analiz sonuçlarının üst belgelerle ilişkilendirilmesi yapılmıştır.

POLİTİK EĞİLİMLER

Kalkınmanın amacı toplumun refahını artırmak, hayat standardını yükseltmek, temel hak ve özgürlükler zemininde adil, güvenli ve huzurlu bir yaşam ortamı tesis etmektir. Bu çerçevede, insan için ve insanla beraber kalkınma yaklaşımının hayata geçirilmesi ve refahın toplumun tüm kesimlerine yaygınlaştırılması temel önceliklerdir. Gerek gerçekleştirilme sürecinde gerekse sonuçları itibarıyla kapsayıcı bir kalkınma anlayışı esastır. İnsanı odak alan bu anlayış kalkınma sürecine herkesin ve her yörenin katılımını azami düzeye çıkarmayı, kalkınmanın sonuçlarından herkesin daha adil bir şekilde pay almasını hedeflemektedir.

Nitelikli birey ve güçlü toplum için daha etkin bir kamu yönetimine ve güçlü bir adalet sistemine ihtiyaç bulunmaktadır. Bu çerçevede, tüm vatandaşların haklarını koruyan, ekonomi için belirsizlikleri azaltan ve öngörülebilirliği artıran bir adalet sisteminin tesis edilmesi; bilgi ve iletişim teknolojilerinin getirdiği fırsatları azami ölçüde kullanan; karar alma ve uygulama süreçlerinde esnek, katılımcı, şeffaf ve yeterli kurumsal kapasiteye sahip bir kamu yönetimi ve güçlü bir sivil toplumun varlığı önceliklidir.

Büyümenin nimetlerinin toplumun tüm kesimlerine adil bir şekilde yansıtılması çerçevesinde toplumun en kırılgan kesimlerinin güçlendirilmesi ve toplumun farklı kesimleri arasında dayanışma bağlarının geliştirilmesi önem arz etmektedir. Kamu tarafından sunulan hizmetlere erişim güçlendirilerek fırsat eşitliğinin sağlanması, istihdam edilebilirliğin artırılması, yoksulluğun azaltılması sağlanırken, sürdürülebilir bir kalkınmanın gerçekleştirilmesi de mümkün olacaktır. Türkiye, sürdürülebilir kalkınma sürecinde toplumun bütün kesimleri için eşit fırsatlar oluşturmuş; temel hakları koruyarak kültürel çeşitliliğine önem vermiş; demokratik, bütünleştirici, sağlıklı, güvenli ve adil bir toplum yapılanmasını teşvik eden politika ve yaklaşımları hayata geçirmiş; sosyal hakkaniyetin ve içermenin sağlanması hedefine yönelik önemli mesafeler kat etmiştir.

Öğrencilerin değişik ihtiyaçlarına, doğal yeteneklerine ve ilgi alanlarına yönelik odaklanmalar yoğunlaştırılmaktadır. 10. Kalkınma programının 137. maddesi Kalkınma Bakanlığının 10. Kalkınma planında; Eğitimde fırsat eşitliğinin artırılması ve hizmet sunumunun iyileştirilmesi kapsamında ücretsiz ders kitabı temini, şartlı eğitim yardımları, taşınmalı eğitim gibi uygulamalar gerçekleştirilmiş, öğretmenlerin istihdamında ve hizmet içi eğitimlerinde artış sağlanmış, eğitime ayrılan kamu kaynağı artırılmış, FATİH Projesi başlatılmış, 12 yıllık kademeli zorunlu eğitim sistemi tesis edilmiş ve müfredat bu doğrultuda yenilenmiştir. Eğitimde beşeri ve fiziki altyapı iyileştirilmiş, başta kız çocuklarının okullaşması olmak üzere eğitimin tüm kademelerinde okullaşma oranlarında artış sağlanmıştır. Milli Eğitim Temel Kanunu'nun 2. ve 23. maddeleri, Milli Eğitim Strateji Belgesi'nin eğitim sistemine ilişkin ara hedefleri bu eğilim sonucu oluşan ihtiyaçları karşılamayı amaçlamaktadır.

Erken eğitimin çocukların gelişimi ve örgün eğitimdeki başarıları üzerindeki önemli etkilerinin uluslararası farkındalığında artış yaşanmaktadır. 10. Kalkınma Planı'nın 138.Maddesi 2006-2007 eğitim öğretim yılında brüt okullaşma oranı okul öncesi eğitimde 4-5 yaş için yüzde 24, ilköğretimde yüzde 96,3 ve ortaöğretimde yüzde 86,6 iken, 2012-2013 eğitim öğretim yılında okul öncesi eğitimde yüzde 44, ilköğretimde yüzde 107,6 ve ortaöğretimde yüzde 96,8 olarak gerçekleşmiştir. Eğitimin çıktılarını ve dolayısıyla sistemin performansını değerlendiren uluslararası araştırmalarda elde edilen ortalama puanlarda kısmi iyileşme sağlanmıştır. Orta Vadeli Program'ın eğitim politikalarına ait 1. madde, Milli Eğitim Temel Kanunu'nun 20. ve 22. maddeleri, 13. Milli Eğitim Şurası'nın 36., 37., 42., 43. ve 45. maddeleri, Milli Eğitim Strateji Belgesi'nin okul öncesi eğitime ilişkin ara hedefleri bu eğilim sonucu oluşan ihtiyaçları karşılamayı amaçlamaktadır.

Toplum, eğitime ve öğretime erişim bilirlilik hakkında zorunlu eğitimi aşan beklentilere sahiptir 10. Kalkınma Planı'nın 141 maddesinde Eğitime erişim başta olmak üzere kaydedilen iyileşmelere rağmen, eğitim kalitesinin yükseltilmesi, bölgeler ve okul türleri arasındaki başarı düzeyi farklılıklarının azaltılması ihtiyacı önemini korumaktadır. Bu kapsamda öğrenme ortamlarının niteliğinin eşitlik ve hakkaniyet çerçevesinde artırılması, öğretmen yetiştirme ve geliştirme sisteminin yeterlilikleri esas alan bir şekilde yeniden yapılandırılması, kariyer

gelişim ve performans değerlendirme sisteminin oluşturulması, izleme ve değerlendirme faaliyetlerinde etkinlik sağlanması, akademik personelin nicelik ve niteliğinin artırılması, bilgi ve iletişim teknolojilerinin müfredata entegrasyonunun sağlanması, okul öncesi eğitimin yaygınlaştırılması ve eğitim ile istihdam ilişkisinin güçlendirilmesine yönelik mekanizmaların etkinliğinin artırılması ihtiyacı devam etmektedir.

Milli Eğitim Temel Kanunu'nun 22. ve 28. maddeleri, 13. Milli Eğitim Şurası'nın 15. ve 16. maddeleri, Milli Eğitim Strateji Belgesi'nin ilköğretime ve orta öğretime ilişkin ara hedefleri bu eğilim sonucu oluşan ihtiyaçları karşılamayı amaçlamaktadır.

Mesleki eğitime doğru yönelim artmaktadır. 10. Kalkınma Planı'nın 140. Maddesi. Nüfusun eğitim düzeyi yükselmekle birlikte OECD ve AB ortalamalarına göre düşük kalmaya devam etmiştir. Ortaöğretimin zorunlu eğitim kapsamına alınması ve yükseköğretime erişimde sağlanan gelişmeler sonucunda nüfusun eğitim düzeyinin artması öngörülmektedir. Diğer yandan, eğitim sistemi, işgücü piyasasının ihtiyaçlarını karşılamada yetersiz kalmış ve eğitilmiş genç bireylerin işsizlik oranlarında sağlanan düşüş sınırlı düzeyde gerçekleşmiştir.

Orta Vadeli Program'ın insan kaynaklarını geliştirmeye yönelik politikalarına ait 2., 3., 4., 5. ve 6. maddeleri, Milli Eğitim Temel Kanunu'nun 14. maddesi, 13. Milli Eğitim Şurası'nın 9., 11. ve 12. maddeleri, Milli Eğitim Strateji Belgesi'nin orta öğretime ilişkin ara hedefleri bu eğilim sonucu oluşan ihtiyaçları karşılamayı amaçlamaktadır.

Politik Faktörler

Eğitimin merkezi yönetim anlayışından yerinden yönetim anlayışına doğru kayması

Türkiye'nin Avrupa Birliği'ne tam üyelik süreci ve eğitim alanında Avrupa Birliği Müktesebatına uyum çalışmaları
MEB yasa, yönetmelik ve mevzuat değişiklikleri

Yabancı dil eğitimine erken yaşlarda başlanması

Öğrencilerin değişik ihtiyaçlarına, doğal yeteneklerine ve ilgi alanlarına odaklanma

4+4+4 kademeli zorunlu eğitim sisteminin tesis edilmesi ve müfredatın bu doğrultuda yenilenmesi

Eğitim sisteminde, bireylerin kişilik ve kabiliyetlerini geliştiren, hayat boyu öğrenme yaklaşımının uygulanması

EKONOMİ EĞİMLERİ

Yükseköğretime geçiş sistemi, öğrencilerin ilgi ve yeteneklerini dikkate alan etkin rehberlik ve yönlendirme hizmetleri desteğiyle, süreç odaklı bir değerlendirme yapısına kavuşturulacaktır.

Sisteminin performansının değerlendirilmesine imkân tanıyacak şekilde öğrenci kazanımlarının izlenebilmesini teminen, sınıf temelli başarı düzeyleri, yeterlilikleri ve standartları belirlenecek, ulusal düzeyde çoklu değerlendirme ve denetleme mekanizması geliştirilecektir.

Öğretmenlik mesleği daha cazip hale getirilecek; öğretmen yetiştiren fakülteler ile okullar arasındaki etkileşim güçlendirilecek; öğretmen yetiştirme ve geliştirme sistemi, öğretmen ve öğrenci yeterliliklerini esas alan, kişisel ve mesleki gelişimi sürekli teşvik eden, kariyer gelişimi ve performansa dayanan bir yapıda düzenlenecektir.

Öğretmenlerin dezavantajlı bölgelerde ve okullarda uzun süreli çalışması özendirilecektir.

Okul idarelerinin bütçeleme süreçlerinde yetki ve sorumlulukları artırılabilecektir.

Kalabalık ve birleştirilmiş sınıf ile ikili eğitim uygulamaları azaltılacak, öğrenci pansiyonları yaygınlaştırılacaktır.

Eğitimde alternatif finansman modelleri geliştirilecek, özel sektörün eğitim kurumu açması, özel kesim ve meslek örgütlerinin mesleki eğitim sürecine idari ve mali yönden aktif katılımı özendirilecektir.

Örgün ve yaygın eğitim kurumlarında bilgi ve iletişim teknolojisi altyapısı geliştirilecek, öğrenci ve öğretmenlerin bu teknolojileri kullanma yetkinlikleri artırılabilecektir. FATİH Projesi tamamlanacak ve teknolojinin eğitime entegrasyonu konusunda nitel ve nicel göstergeler geliştirilerek etki değerlendirmesi yapılacaktır.

Eğitim sistemi ile işgücü piyasası arasındaki uyum; hayat boyu öğrenme perspektifinden hareketle iş yaşamının gerektirdiği beceri ve yetkinliklerin kazandırılması, girişimcilik kültürünün benimsenmesi, mesleki ve teknik eğitimde okul-işletme ilişkisinin orta ve uzun vadeli sektör projeksiyonlarını dikkate alacak biçimde güçlendirilmesi yoluyla artırılabilecektir.

Ekonomik Faktörler

Turizme kaynaklık edecek tarihi ve doğal mirasa sahip olması

İlimizde ki hayırseverlerin eğitime desteği

Organize tarım işletmelerinin oluşumunun yetersiz olması

İlimizin coğrafi konum olarak stratejik bir yerde bulunması
İlimizin kalkınmada öncelikli ve yatırımlara teşvik edilen iller kapsamında bulunması
Hizmet sektöründeki eksiklikler
AB eğitim projelerinin eğitime önemli oranda ekonomik destek sağlaması

SOSYAL EĞİMLER

Eğitim sisteminde, bireylerin kişilik ve kabiliyetlerini geliştiren, hayat boyu öğrenme yaklaşımı çerçevesinde işgücü piyasasıyla uyumunu güçlendiren, fırsat eşitliğine dayalı, kalite odaklı dönüşüm sürdürülecektir.

Okul türlerinin azaltıldığı, programlar arası esnek geçişlerin olduğu, öğrencilerin ruhsal ve fiziksel gelişimleri ile becerilerini artırmaya yönelik sportif, sanatsal ve kültürel aktivitelerin daha fazla yer aldığı, bilgi ve iletişim teknolojilerine bütünleşmiş bir müfredatın bulunduğu, sınav odaklı olmayan, bireysel farklılıkları gözetilen bir dönüşüm programı uygulanacaktır.

Öğrencilerin sosyal, zihinsel, duygusal ve fiziksel gelişimine katkı sağlayan okul öncesi eğitim, imkânları kısıtlı hane ve bölgelerin erişimini destekleyecek şekilde yaygınlaştırılacaktır.

İlk ve orta öğretimde başta engelliler ve kız çocukları olmak üzere tüm çocukların okula erişimi sağlanacak, sınıf tekrarı ve okul terki azaltılacaktır.

Özel eğitime gereksinim duyan engellilerin ve özel yetenekli bireylerin, bütünleştirme eğitimi doğrultusunda, uygun ortamlarda eğitimlerinin sağlanması amacıyla beşeri ve fiziki altyapı güçlendirilecektir.

Yabancı dil eğitimine erken yaşlarda başlanacak, bireylerin en az bir yabancı dili iyi derecede öğrenmesini sağlayacak düzenlemeler yapılacaktır.

Sosyal Faktörler

Medyanın olumsuz etkileri ile kültürel değerlerdeki çatışmanın artması
Toplumun eğitimden beklentilerinin akademik başarıya odaklı olmasının eğitime olumsuz etkisi
İl genel nüfusunun çoğunluğunun il merkezinde yaşaması
Sosyal aktivitelerin yapılacağı yeterli mekân olmaması
Birçok geleneksel ve sosyal yapının etkisinin azalması

2.6.4. BİLGİ VE TEKNOLOJİK EĞİMLER

PISA ve TIMSS sonuçlarına göre Türkiye, hak ettiği yerde olmayıp bu alanlarda gerekli çalışmaların yapılması son derece önem arz etmektedir.

Türkiye'de son on yılda seksenin üzerinde yeni üniversite açılmıştır. Ancak üniversiteleşmeye yönelik ülkemizdeki nicelik olarak bu gelişimin artmasına takviye olarak, nitelik olarak da güçlendirilmesi gerekmektedir.

YÖK verilerine göre 170 üniversitenin, acil olarak 30 bin akademisyene ihtiyacı bulunmaktadır. En çok eksiklik ise tıp, hukuk ve sosyal bilimler alanlarında olup, yeni üniversite açmak için öğretim üyesi yetiştirme sistemi desteklenmesi gerekmektedir.

Ülkemizin bir ihtiyacı da, tersine beyin göçünün yapılmasıdır. Bugün gelişmiş ülkelerin oluşturdukları ekonomik mucizelerin altında; hem kendi ülkelerinin insan kaynaklarını çok iyi biçimde kullanmaları, hem de başka ülkelerden eğitime gelmiş insanları ülkelerinde tutarak onların bilgi ve birikimlerinden daha iyi yararlanmaları yatmaktadır.

Geçmiş yıllarda Türkiye'den yurt dışına ciddi anlamda bir beyin göçü olduğu, devlet burslarıyla veya kendi imkânlarıyla giden gençlerimizin birçoğunun son yıllarda yapılan özendirici çalışmalarla geri dönmeye başladığı görülmektedir. Bu geri dönüşe yönelik özendirici çalışmaların daha da artırılarak beyin göçünün Türkiye'nin lehine gerçekleşmesi önem arz etmektedir.

AB Müktesebatına Uyum Programı bilgi teknolojilerine yönelik amaçları bu eğilim sonucu oluşan ihtiyaçları karşılamayı amaçlamaktadır.

Teknolojinin gelişmesiyle yeni öğrenme ve etkileşim olanakları artmaktadır. Orta Vadeli Program'ın bilim ve teknolojiye yönelik politikalarına ait 9. maddesi, Bilgi Toplumu Stratejisi'nin insan kaynakları ve yetkinlik gelişimi ile odaklı yetkinliği bölümlerinde belirtilen eylemler bu eğilim sonucu oluşan ihtiyaçları karşılamayı amaçlamaktadır.

Teknoloji, kullanım amacına göre tehditler içermektedir. Bilgi Toplumu Stratejisi'nin insan kaynakları ve yetkinlik gelişimi ile odaklı yetkinliği bölümlerinde belirtilen eylemler bu eğilim sonucu oluşan ihtiyaçları karşılamayı amaçlamaktadır.

Bilgi, insan yaşamını değerli kılan bir etken olmaktadır. TUBİTAK Vizyon 2023- Eğitimde İnsan Kaynakları Raporu'nun insan kaynakları ve içlendirmeye yönelik hedef ve stratejileri, Orta Vadeli Program'ın bilim ve teknolojiye yönelik politikalarına ait 5. ve 8. maddeleri bu eğilim sonucu oluşan ihtiyaçları karşılamayı amaçlamaktadır.

İnternet kullanımı sonucunda meydana gelen değişimler ve gelişimler hız kazanmaktadır. Bilgi Toplumu Stratejisi'nin insan kaynakları ve yetkinlik gelişimi ile odaklı yetkinliği bölümlerinde belirtilen eylemler, 13. Milli Eğitim Şurası'nın 24. maddesi bu eğilim sonucu oluşan ihtiyaçları karşılamayı amaçlamaktadır.

Eğitim ve öğretim konusunda yapılan araştırmalarla uluslararası düzeyde yapılarak, yeni yöntem ve teknikler oluşturulmaktadır. Milli Eğitim Temel Kanunu'nun 13. maddesi, Orta Vadeli Program'ın bilim ve teknolojiye yönelik politikalarına ait 5. ve 8. maddeleri bu eğilim sonucu oluşan ihtiyaçları karşılamayı amaçlamaktadır.

Teknolojik Faktörler

Fatih Projesinin yaygınlaştırılması

Eğitimde teknolojik alt yapı ve E- Okul uygulamaları

Bilginin hızlı üretimi, erişilebilirlik ve kullanılabilirliğinin gelişmesi

Teknolojinin kullanım amacına yönelik tehditler

Teknolojinin sağladığı yeni öğrenme ve paylaşım olanakları

Toplumun teknolojideki olumsuz gelişmelerin etkisinde kalması

Bilgi ve iletişim teknolojilerinin müfredata entegrasyonunun sağlanması

Sonuç olarak; Düşünme, algılama ve problem çözme yeteneği gelişmiş, demokratik değerleri ve milli kültürü özümsemiş, paylaşıma ve iletişime açık, sanat ve estetik duyguları güçlü, özgüven ve sorumluluk duygusu ile girişimcilik ve yenilikçilik özelliklerine sahip, bilim ve teknoloji kullanımına ve üretimine yatkın, bilgi toplumunun gerektirdiği temel bilgi ve becerilerle donanmış, üretken ve mutlu bireylerin yetişmesi eğitim sisteminin temel amacıdır

2. 8. Gümüşhacıköy İlçe Milli Eğitim Müdürlüğü'nün SWOT Analizi

Güçlü Yönler		
Eğitim ve Öğretime Erişim	Eğitim ve Öğretimde Kalite	Kurumsal Kapasite
<ul style="list-style-type: none"> ➤ İlçemizde okullaşma oranlarının her eğitim kademesinde Türkiye ortalamasının üzerinde olması. ➤ Ulaşımın rahatlığı (taşınabilirliğe uygunluk) ➤ Öğrenci potansiyelinin şehir merkezinde toplanması 	<ul style="list-style-type: none"> ➤ İlçe Milli Eğitim Müdürlüğümüz ve bağlı okullarımızın AB Fonlarından yararlanması. ➤ İlçemizde öğretmen açığının – ihtiyacının fazla olmaması. ➤ Müdürlüğümüzün diğer kamu kurumu, sivil toplum kuruluşları, yerel yönetimler ve üniversite ile etkin işbirliğinin olması 	<ul style="list-style-type: none"> ➤ Okul ve derslik durumu, araç-gereç ve imkânlar açısından ilimizin Türkiye ortalamasına göre daha iyi durumda olması. ➤ Derslik başına düşen öğrenci sayısının düşük olması ➤ İlçemizin köklü bir tarih ve eğitim geçmişine sahip olması
Zayıf Yönler		
Eğitim ve Öğretime Erişim	Eğitim ve Öğretimde Kalite	Kurumsal Kapasite
<ul style="list-style-type: none"> ➤ Mesleki eğitimdeki okullaşma oranının yüksek olmasından dolayı YGS - LYS başarısının düşük olması. ➤ İlçemizin nüfusunun orantılı olarak düşmesi. ➤ Ortaokuldan sonra iyi öğrencilerimizin farklı il ve ilçeleri tercih etmesi. 	<ul style="list-style-type: none"> ➤ İlçemizde mesleki eğitim kurumlarında yetişen öğrenci ve kursiyerlerin istihdamının sağlanamayışı ➤ Velilerin eğitim-öğretime katılımının istenilen düzeyde olmayışı. (okul-aile işbirliği) ➤ Öğretmenlerin hizmet içi eğitime yeterince ilgi göstermemesi. ➤ Öğretmenlerin yeni açılımlara Fatih projesi vb. teknolojik yeniliklere uyum problemi. 	<ul style="list-style-type: none"> ➤ Eğitimcilerin eğitim sektöründeki yenilikleri ve gelişmeleri takip etmemeleri ➤ Eğitimcilerin öğrenci rehberlik hizmetleri konusunda yeterli bilgiye sahip olmaması. ➤ Okulların spor alanı ve spor salonlarının yetersizliği

Fırsatlar		
Eğitim ve Öğretime Erişim	Eğitim ve Öğretimde Kalite	Kurumsal Kapasite
<ul style="list-style-type: none"> ➤ AB normlarının ülke genelinde; okullaşma oranları, kız çocuklarının okullaşması, yetişkin eğitimi vb. konuların eğitim gündemine yansımış olması 	<ul style="list-style-type: none"> ➤ Eğitim alabilecek genç nüfusun ve eğitim verebilecek öğretmen potansiyelinin bulunması ➤ Bakanlığımızın Fatih Projesini uyguluyor olması ➤ Toplam Kalite Yönetimi uygulamaları ➤ İlimizde sanayileşmenin zayıf olması sebebiyle eğitimin alternatifsiz olması ➤ En ücra köylerde bile öğrencilerin internet kullanma imkânının olması 	<ul style="list-style-type: none"> ➤ Valilik, yerel yönetimler, STK ve diğer kamu kurumlarının eğitime olumlu bakış ve katkıları ➤ AB Fonlarının varlığı. ➤ Türkiye çapında düzenlenen eğitim kampanyaları ➤ İlimizde ve ilçemizde Üniversitenin, özellikle Eğitim fakültesinin varlığı ve alanda akademik seviyede uzmanların bulunması ➤ Okullarımızın tümünde okul-aile birliklerinin aktif olarak görev alması.
Tehditler		
Eğitim ve Öğretime Erişim	Eğitim ve Öğretimde Kalite	Kurumsal Kapasite
<ul style="list-style-type: none"> ➤ Deprem bölgesinde olunmasına karşın okul binalarının güçlendirilmelerinin halen tamamlanamaması ➤ Fatih Projesi kapsamında alt yapı çalışmalarının bitmemesi. 	<ul style="list-style-type: none"> ➤ Teknolojik gelişmelerle gelen yan etkiler. (Öğrenciler için sanal eğlence ortamları) ➤ Son yıllarda Türkiye ve il ve ilçemiz genelinde artan sigara, alkol, madde bağımlılığı vb. zararlı alışkanlıkların gençleri tehdit etmesi. ➤ İlçemizde öğretmen sirkülasyonunun fazla olması 	<ul style="list-style-type: none"> ➤ Mesleki Eğitim sonunda istihdam sağlanamaması ➤ Gençlik eğitim merkezlerinin yeterli olmaması. ➤ Son yıllarda il, ilçemiz ve ülke genelinde parçalanmış aile sayısındaki artış ➤ Eğitime destek verecek hayırsever vatandaşların az olması.

2. 8. 1. Gelişim ve Sorun Alanları

Paydaş analizi, kurum içi ve dışı analiz sonucunda Bakanlığın faaliyetlerine ilişkin gelişim ve sorun alanları tespit edilmiştir. Belirlenen gelişim ve sorun alanları üç tema altında gruplandırılarak plan mimarisinin oluşturulmasında temel alınmıştır.

Eğitim ve Öğretime Erişim	Eğitim ve Öğretimde Kalite	Kurumsal Kapasite
<ul style="list-style-type: none"> ▪ Okul öncesi eğitimde okullaşma ▪ Ortaöğretimde okullaşma ▪ İlköğretimde devamsızlık ▪ Ortaöğretimde devamsızlık ▪ Ortaöğretimde örgün eğitimin dışına çıkan öğrenciler ▪ Zorunlu eğitimden erken ayrılma ▪ Taşınmalı eğitim ▪ Yurt ve pansiyonların doluluk oranları ▪ Öğrenci bursları ▪ Temel eğitimden ortaöğretime geçiş ▪ Bazı okul türlerine yönelik olumsuz algı ▪ Öğrencilere yönelik uyum faaliyetleri ▪ Yükseköğretime katılım ▪ Hayat boyu öğrenmeye katılım ▪ Hayat boyu öğrenmenin tanıtımı ▪ Açık öğretim okullarındaki kaydı donuk öğrenciler ▪ Özel eğitime ihtiyaç duyan bireylerin uygun eğitime erişimi ▪ Kız çocukları başta olmak üzere özel politika gerektiren grupların eğitime erişimi ▪ Özel öğretimin payı ▪ Özel öğretim okullarının doluluk oranı 	<ul style="list-style-type: none"> ▪ Bilimsel, kültürel, sanatsal ve sportif faaliyetler ▪ Okuma kültürü ▪ Örgün ve yaygın eğitimi destekleme ve yetiştirme kurslar ▪ Öğretmenlere yönelik hizmet içi eğitimler ▪ Öğretmen yeterlilikleri ▪ Öğretim programlarının etki analizi ▪ Elektronik ders içerikleri ▪ Eğitimde ve öğretim süreçlerinde bilgi ve iletişim teknolojilerinin kullanımı ▪ Üstün yetenekli öğrencilere yönelik eğitim öğretim hizmetleri ▪ Özel eğitime ihtiyacı olan bireylere sunulan eğitim ve öğretim hizmetleri ▪ Okul sağlığı ve hijyen ▪ Okul güvenliği ▪ Zararlı alışkanlıklar ▪ Açık öğretim sisteminin niteliği ▪ Eğitsel, mesleki ve kişisel rehberlik hizmetleri ▪ Hayat boyu rehberlik hizmeti ▪ Temel dersler önceliğinde ulusal ve uluslararası sınavlarda öğrenci başarı durumu ▪ Temel eğitimden ortaöğretime geçiş sistemi ▪ Ortaöğretimden yükseköğretime geçiş sistemi ▪ Sınav odaklı sistem ve öğrencilerin sınav kaygısı ▪ Eğitsel değerlendirme ve tanılama ▪ Mesleki ve teknik eğitimin sektör ve işgücü piyasasının taleplerine uyumu ▪ Mesleki ve teknik eğitimde ARGE çalışmaları ▪ Atölye ve laboratuvar öğretmenlerinin özel alan yeterlikleri 	<ul style="list-style-type: none"> ▪ İnsan kaynakları planlaması ve istihdamı ▪ Öğretmen istihdam stratejileri ▪ Çalışanların ödüllendirilmesi ve motivasyon ▪ İnsan kaynağının genel ve mesleki yeterliklerinin geliştirilmesi ▪ Öğretmenlik mesleği adaylık eğitimi süreci ▪ Hizmet içi eğitim kalitesi ▪ Uzaktan hizmet içi eğitim uygulamaları ▪ Çalışanların yabancı dil becerileri ▪ Ödenek dağıtım kriterleri ▪ Ödeneklerin etkin ve verimli kullanımı ▪ Alternatif finansman kaynaklarının artırılması ▪ Uluslararası fonların etkin kullanımı ▪ Okul-Aile birlikleri ▪ Çalışma ortamı ve koşulları ▪ Okul ve kurumların fiziki kapasitesi ▪ Okul pansiyonları ▪ Okul ve kurumların sosyal, kültürel, sanatsal ve sportif faaliyet alanlarının yetersizliği ▪ Eğitim, çalışma, konaklama ve sosyal hizmet ortamlarının kalitesi ▪ İkili eğitim ve kalabalık sınıflar ▪ Birleştirilmiş sınıf uygulaması ▪ Özel eğitime ihtiyacı olan öğrencilere uygun eğitim ve öğretim ortamları ▪ Özel eğitim okullarının yaygın olmaması ▪ Eğitim yapılarının depreme dayanıklılığı ▪ Kamulaştırma, satın alma, kiralama, arsa temini vb. süreçler ▪ Donatım eksikliği

2015 – 2019 Gümüşhacıköy İlçe Milli Eğitim Müdürlüğü Stratejik Planı

	<ul style="list-style-type: none">▪ İşyeri beceri eğitimi ve staj uygulamaları▪ Önceki öğrenmelerin belgelendirilmesi▪ Hayat boyu öğrenme kapsamında sunulan kursların çeşitliliği ve niteliği▪ Mesleki eğitimde alan dal seçimi▪ Akreditasyon▪ Yabancı dil yeterliliği▪ Uluslararası hareketlilik programlarına katılım	<ul style="list-style-type: none">▪ Teknolojik altyapı eksikliği▪ İş ve işlemlerin gecikmesinden kaynaklanan kamu zararı▪ Mevzuatın sık değişimi▪ Stratejik yönetim ve planlama anlayışı▪ İş sağlığı ve güvenliği▪ İç kontrol sistemi▪ İş süreçleri ve görev tanımlarının net olmaması▪ Yetki devri▪ Bürokrasinin azaltılması▪ Projelerin etkililiği ve proje çıktılarının sürdürülebilirliği▪ Denetim anlayışından rehberlik anlayışına geçilemediği algısı▪ Denetim hizmetlerine ilişkin yetki karmaşası▪ İç denetimin merkez ve taşra teşkilatında anlaşılabilirlik ve farkındalık düzeyi▪ Bütünsel bir izleme-değerlendirme sistemi▪ Ulusal ve uluslararası kurum kuruluşlarla işbirliği▪ AB eğitim ve öğretim müktesebatına uyum▪ Siyasi ve sendikal yapının eğitim üzerindeki etkisi▪ Kurumsal aidiyet▪ Müdürlük iç ve dış paydaşları ile etkin ve sürekli iletişim▪ Basın ve yayın faaliyetleri▪ Hizmetlerin elektronik ortamda sunumu; mobil uygulamaların geliştirilmesi, yaygınlaştırılması▪ Elektronik ağ ortamlarının etkinliği▪ Arşiv yönetiminin yetersizliği▪ İstatistik ve bilgi temini
--	--	--

III. BÖLÜM

3. GELECEĞE YÖNELİM

3. 1. MİSYON

1739 Sayılı Milli Eğitim Temel Kanununun çerçevesinde, bireylerin ihtiyaç duyduğu eğitim-öğretim hizmetlerini, kurumun yetki, görev ve sorumlulukları dâhilinde hazırlanan programlar çerçevesinde yürütmektir.



3.2. VİZYON

Eğitimde; İlimizde güvenilir, örnek gösterilir, personelleri, öğrencileri, öğretmenleri ve yönetimiyle gelecek kuşaklarımıza temel bırakan ilçe olmak.



3.3. TEMEL DEĞERLER

1)	Öncülük
2)	İlke ve Değerlerine Bağlı
3)	Yaraticılık
4)	Saygınlık
5)	Yenilikçilik
6)	Tarafsızlık
7)	Evrensellik
8)	Katılımcılık
9)	Girişimcilik
10)	Çevre Bilinci Yüksek
11)	Hesap Verilebilirlik
12)	İşbirliği
13)	Şeffaflık
14)	Dayanışma
15)	Güvenilirlik
16)	İnovasyon
17)	Kalite
18)	Enformasyon
19)	İdealist Olma
20)	Sanatsal Düşünme
21)	Verilerle ve Süreçlerle Yönetim
22)	Çözüm Odaklı

STRATEJİK PLAN GENEL TABLOSU

Stratejik Amaç 1.

Özel strateji gerektiren gruplar başta olmak üzere tüm bireylere kendilerine yönelik sunulan eğitim ve öğretim hizmetlerine ekonomik, sosyal, kültürel, demografik farklılıkları ve dezavantajlarından etkilenmeksizin eşit ve adil şartlar altında katılım ve tamamlamalarına imkân ve ortam sağlamak.

Stratejik Hedef 1.1.

Stratejik Plan dönemi sonuna kadar örgün ve yaygın eğitimin tüm kademelerinde başta dezavantajlı bireyler olmak üzere tüm bireylerin eğitim ve öğretime katılımının artırılması.

Stratejik Amaç 2.

Her kademedeki bireye eğitim öğretim süreçlerinde; ulusal ve uluslararası ölçütlerde bilgi, beceri, tutum ve davranışın kazandırılması ile girişimci, yenilikçi, yaratıcı, dil becerileri yüksek, iletişime ve öğrenmeye açık, özgüven ve sorumluluk sahibi sağlıklı ve mutlu bireylerin yetişmesine imkân sağlamak.

Stratejik Hedef 2.1.

Öğrencilerin akademik başarı düzeylerini, ruhsal ve fiziksel gelişmelerine yönelik faaliyetlere katılım oranını artırmak.

Stratejik Hedef 2.2.

Kamu-Üniversite-Sanayi kuruluşları arasında işbirliği platformu oluşturması, kurumlar arası etkin koordinasyon ve işbirliği yapılarak hayat boyu öğrenme yaklaşımı çerçevesinde işgücü piyasasının talep ettiği beceriler ile uyumlu bireyler yetiştirerek istihdam edilebilirliklerini arttırmak.

Stratejik Hedef 2.3.

Eğitimde yenilikçi yaklaşımlar kullanılarak öğrencilerin yabancı dil yeterliliğini artırmak ve uluslararası hareketliliğe katılan öğrenci ve öğretmen sayısını artırmak.

Stratejik Amaç 3.

Kurumun, beşeri, fiziki ve mali altyapı süreçlerini tamamlayıp, yönetim ve organizasyon süreçlerini geliştirerek, enformasyon kullanımını artırıp 'kurumsal kapasitesini' geliştirmek.

Stratejik Hedef 3.1.

Plan dönemi sonuna kadar yerel ihtiyaçlar göz önünde bulundurularak yapılan insan kaynakları planlamasına uygun hizmet öncesi yeterliliğini sağlamış personelin kesinleşmiş iş tanımlarına uygun şekilde istihdamının sağlanması, hizmet içi eğitimlerle yeterlilikleri artırılarak personelin performanslarının değerlendirildiği beşeri alt yapıyı oluşturmak.

Stratejik Hedef 3.2.

Fiziki ve Mali Alt Yapının Geliştirilmesi kapsamında plan dönemi sonuna kadar, ihtiyaçlar ve bütçe imkânları doğrultusunda, çağın gereklerine uygun biçimde donatılmış eğitim ortamlarını tesis etmek ve etkin, verimli bir mali yönetim yapısını oluşturmak.

Stratejik Hedef 3.3.

Yönetim ve Organizasyon Yapısının Geliştirilmesi kapsamında AB normları, uluslararası standartlar ve ulusal vizyona uygun olarak; bürokrasinin azaltıldığı, kurumsal rehberlikle desteklenen, çoğulcu, katılımcı, şeffaf ve hesap verebilir, performans yönetim sisteminin uygulandığı bir yönetim ve organizasyon yapısını plan dönemi sonuna kadar oluşturmak.

3. 4. TEMA 1: EĞİTİM VE ÖĞRETİME ERİŞİM

TEMA 1

Eğitim

Ve

Öğretime

Erişim

2015 – 2019 Gümüşhacıköy İlçe Milli Eğitim Müdürlüğü Stratejik Planı

Stratejik Amaç 1:

Özel strateji gerektiren gruplar başta olmak üzere tüm bireylere kendilerine yönelik sunulan eğitim ve öğretim hizmetlerine ekonomik, sosyal, kültürel, demografik farklılıkları ve dezavantajlarından etkilenmeksizin eşit ve adil şartlar altında katılım ve tamamlamalarına imkân ve ortam sağlamak.

Stratejik Hedef 1.1:

Stratejik Plan dönemi sonuna kadar örgün ve yaygın eğitimin tüm kademelerinde başta dezavantajlı bireyler olmak üzere tüm bireylerin eğitim ve öğretime katılımının artırılması.

Performans Göstergeleri

Performans Göstergeleri		Önceki Yıllar			Hedefler
		2011-2012	2012-2013	2013-2014	2019
Okul Öncesi Eğitimde Okullaşma Oranı	Net (3-5 yaş)	44	42	41	43
	Net (4-5 yaş)	70	62	60	62
	Net (5 yaş)	93	73	69	71
İlkokulda Okullaşma Oranı Net %		-	97,87	100	100
Ortaokulda Okullaşma Oranı Net %		-	97,45	100	100
İlköğretimde Okullaşma Oranı Net %		96	99,67	100	100
İlköğretimde Taşınan Öğrencinin Toplam Öğrenciye Oranı			41	38	37
YBO'da Eğitim Alan Öğrenci oranı		-	-	-	-
İlköğretimden Ortaöğretime Geçiş oranı		60	48	45	50
Ortaöğretimde Okullaşma Oranı Net %		89,61	85,40	91,14	92
Ortaöğretimde Taşınan Öğrencinin Toplam Öğrenciye Oranı		0,01	0,14	0,22	0,23
Ortaöğretimde Yatılı Öğrencinin Toplam Öğrenciye Oranı		26,10	28,13	27,67	28
Özel Öğretimde Okul Öncesi Eğitimde Öğrenci Sayısı		1	1	2	5
Özel Öğretimde İlkokulda Öğrenci Sayısı		10	14	11	15
Özel Öğretimde Ortaokulda Öğrenci Sayısı		20	22	26	30
Özel Öğretimde Genel Ortaöğretimde Öğrenci Sayısı		2	2	4	7
Özel Öğretimdeki Öğrenci Sayısının Tüm Okullardaki Öğrenci Sayısına Oranı %		0,85	1,08	1,20	1,60
Özel Eğitim Alan Öğrenci Sayısı		33	39	43	52

Tablo 27: Stratejik Hedef 1.1'in Performans Göstergeleri

Stratejiler

SIRA	Stratejiler	İşbirliği Yapılacak Birim	İşbirliği Yapılacak Birim ya da Kurum
1	Okulöncesi eğitime katılımı artıracak hizmet sunum modelleri çeşitlendirilecek ve okulöncesi eğitim imkânları kısıtlı hane ve bölgelerin erişimini destekleyecek şekilde yaygınlaştırılacaktır.	Temel Eğitim Birimi	Strateji Geliştirme Birimi
2	Okulöncesi eğitimde ailelere düşen maliyeti azaltacak düzenlemeler yapılacaktır.	Temel Eğitim Birimi	Destek Hizmetleri Birimi
3	Okullaşma oranlarının düşük olduğu bölgelerde ailelere ve kanaat önderlerine eğitimin önemi ve getirileri hakkında bilgilendirme çalışmaları yapılacaktır.	Eğitim Öğretim Birimleri	Özel Eğitim ve Rehberlik Hizmetleri Birimi
4	Yatılılık ve bursluluk imkânlarının tanıtılmasına yönelik çalışmalar yapılacaktır.	Eğitim Öğretim Birimleri	Özel Eğitim ve Rehberlik Hizmetleri Birimi
5	Taşınmalı eğitim uygulamasında yerel yönetimlerin de rol almasını sağlayacak bir yapı kurularak bu alandaki iş birliği artırılacaktır.	Eğitim Öğretim Birimleri	Destek Hizmetleri Birimi
6	Mülteci veya vatansız olarak yurdumuzda bulunanların da buldukları sürece eğitim görmelerini sağlamak üzere bu öğrencilerin eğitim sistemine entegrasyonunun sağlanması, denklik işlemlerinde yaşanan sorunların giderilmesi ve bu alanda eğitime ilişkin yaşanan genel sıkıntıların bertaraf edilmesi için uluslararası kuruluşlarla iş birliği içinde çalışmalar yapılacaktır.	Eğitim Öğretim Birimleri	Strateji Geliştirme Birimi
7	Ortaokul sonrası meslek liseleri, imam hatip liseleri, Anadolu liseleri gibi okul türü seçimlerinde sonradan yaşanabilecek sıkıntıların önüne geçmek amacıyla veli ve öğrencilerin bilgilendirilmesine yönelik çalışmaların kapsamı artırılacaktır.	Eğitim Öğretim Birimleri	Özel Eğitim ve Rehberlik Hizmetleri Birimi
8	Ortaöğretim okul türlerine ait kontenjan dağılımı öğrencilerin tercihleri ve ilimizin güncel ve gelecekteki ihtiyaçları dikkate alınarak planlanacaktır.	Ortaöğretim Birimleri	Strateji Geliştirme Birimi
9	Özel eğitim ihtiyacı olan bireylerin tespiti için etkili bir tarama ve tanılama sistemi geliştirilecek ve bu bireylerin tanısına uygun eğitime erişmelerini ve devam etmelerini sağlayacak imkânlar geliştirilecektir.	Eğitim Öğretim Birimleri	Özel Eğitim ve Rehberlik Hizmetleri Birimi
10	Yönetici ve öğretmenlerin kaynaştırma eğitiminin amaçları ve önemi hakkında bilgilendirilmeleri sağlanacaktır.	Eğitim Öğretim Birimleri	Özel Eğitim ve Rehberlik Hizmetleri Birimi
11	Bütün okul tür ve kademelerinde devamsızlık, sınıf tekrarı ve okuldan erken ayrılma nedenlerinin tespiti için araştırmalar yapılacaktır.	Eğitim Öğretim Birimleri	Özel Eğitim ve Rehberlik Hizmetleri Birimi
12	Ortaöğretimde devamsızlık, sınıf tekrarı ve okul terkini azaltmak amacıyla "Ortaöğretime Uyum Projesi" yaygınlaştırılacaktır.	Eğitim Öğretim Birimleri	Özel Eğitim ve Rehberlik Hizmetleri Birimi
13	Zorunlu eğitimden erken ayrılmaların önlenmesi ve devamsızlıkların azaltılmasına yönelik öğrenci devamsızlıkları izleme ve önleme mekanizmaları geliştirilecektir.	Eğitim Öğretim Birimleri	Özel Eğitim ve Rehberlik Hizmetleri Birimi
14	Toplumda hayat boyu öğrenmenin önemi, bireye ve topluma katkısı ve hayat boyu öğrenime erişim imkânları hakkında farkındalık oluşturulacaktır.	Hayat Boyu Öğrenme Birimi	Özel Eğitim ve Rehberlik Hizmetleri Birimi

2015 – 2019 Gümüşhacıköy İlçe Milli Eğitim Müdürlüğü Stratejik Planı

			Eğitim Öğretim Birimleri Sivil Toplum Kuruluşları
15	Bireylerin yaşam kalitelerinin artırılmasına yönelik kurslara erişim imkânları ile bu kurslara katılım oranları artırılacaktır.	Hayat Boyu Öğrenme Birimi	Özel Eğitim ve Rehberlik Hizmetleri Birimi Eğitim Öğretim Birimleri Sivil Toplum Kuruluşları
16	İş hayatında değişen ve gelişen koşullar doğrultusunda bireylerin istihdamını artırmaya yönelik olarak, sektör ve ilgili taraflarla iş birliği içerisinde ve hayat boyu eğitim anlayışı çerçevesinde mesleki kursların çeşitliliği ve katılımcı sayısı artırılacaktır.	Hayat Boyu Öğrenme Birimi	Özel Eğitim ve Rehberlik Hizmetleri Birimi Eğitim Öğretim Birimleri Sivil Toplum Kuruluşları İŞKUR Amasya TSO Amasya ESOB
17	Açık öğretim okullarında öğrenim gören öğrencilerin kayıtlarının dondurulmasına neden olan etmenler ortadan kaldırılacaktır.	Hayat Boyu Öğrenme Birimi	Özel Eğitim ve Rehberlik Hizmetleri Birimi Eğitim Öğretim Birimleri
18	Örgün öğretimden yararlanamamış veya yarıda bırakmak zorunda kalmış bireylerin uzaktan ve yüz yüze eğitim imkânlarıyla öğrenimlerini tamamlamalarını sağlayacak fırsatlar oluşturulacaktır.	Eğitim Öğretim Birimleri	Özel Eğitim ve Rehberlik Hizmetleri Birimi
19	Engelliler ve kız çocukları başta olmak üzere özel politika gerektiren grupların eğitim ve öğretime erişimlerine yönelik proje ve protokoller artırılacaktır.	Özel Eğitim ve Rehberlik Hizmetleri Birimi	Eğitim Öğretim Birimleri
20	Okula devam ve erişim konusunda il durum raporları hazırlanarak analiz edilecektir.	Eğitim ve Öğretim Birimleri	Strateji Geliştirme
21	Toplumun mesleki ve teknik eğitime yönelik algısının olumlu yönde değiştirilmesi için kampanyalar (radyo ve televizyon programları, kamu spotları, yarışmalar vb.) düzenlenecek ve sosyal medyanın etkin bir biçimde kullanılması sağlanacaktır.	Mesleki Eğitim Birimi	Temel Eğitim Birimi
22	Özel okulların artırılması konusunda eğitim yatırımcılarına yönelik okul açma, okul arsası, binası temini vb. konularda bürokratik işlemlerde kolaylık sağlanacaktır.	Özel Öğretim Birimi	İnşaat Emlak Birimi

Tablo 28: Stratejik Hedef 1.1'in Stratejileri

3. 5. TEMA2: EĞİTİM VE ÖĞRETİMDE KALİTENİN ARTIRILMASI

TEMA 2
Eğitim
ve
Öğretimde
Kalitenin
Artırılması

2015 – 2019 Gümüşhacıköy İlçe Milli Eğitim Müdürlüğü Stratejik Planı

Stratejik Amaç 2:

Her kademedeki bireye eğitim öğretim süreçlerinde; ulusal ve uluslararası ölçütlerde bilgi, beceri, tutum ve davranışın kazandırılması ile girişimci, yenilikçi, yaratıcı, dil becerileri yüksek, iletişime ve öğrenmeye açık, özgüven ve sorumluluk sahibi sağlıklı ve mutlu bireylerin yetişmesine imkân sağlamak.

Stratejik Hedef 2.1:

Öğrencilerin akademik başarı düzeylerini, ruhsal ve fiziksel gelişmelerine yönelik faaliyetlere katılım oranını artırmak.

Performans Göstergeleri

Performans Göstergeleri		Önceki Yıllar			Hedefler
		2012	2013	2014	2019
Bir eğitim ve öğretim yılında sanat, bilim, kültür ve spor alanlarında en az bir faaliyete katılan öğrenci oranı	İlkokul	%10,8	%11,5	%14,1	%16
	Ortaokul	%20,3	%19,5	%30,4	%33
	Ortaöğretim	%13,7	%14,4	%18,1	%20
Yükseköğretime giriş sınavlarına ilişkin il ortalamasındaki artış oranı	YGS	221,01	217,05	218,39	220
	LYS	210,80	184,49	177,14	183
TEOG yerleştirmeye esas puanı (YEP) il ortalamasındaki artış oranı		324,64	318,66	322,35	325,00
Temel eğitimden ortaöğretime geçiş ortak sınavlarının net ortalaması	Türkçe	51,79	65,01	63,20	65
	Matematik	62,13	43,96	41,80	43
	Fen ve Teknoloji	70,47	57,66	59,64	61
	T.C. İnkılap Tarihi ve Atatürkçülük	77,33	58,91	61,77	63
Beyaz Bayrak sertifikasına sahip okul sayısı		0	0	1	2
Beslenme Dostu Okul Sertifikasına sahip okul sayısı		0	0	0	1
Disiplin cezası alan öğrenci oranı		1,8	1,4	1,7	1

Tablo 29: Stratejik Hedef 2.1'in Performans Göstergeleri

Ülkemizde özellikle son 10 yılda okullaşma oranları hedeflenen düzeylere yaklaşmıştır. Bu nedenle eğitim ve öğretime erişimin adil şartlar altında sağlanmasının yanı sıra eğitim ve öğretimin kalitesinin artırılması da öncelikli alanlardan birisi haline gelmiştir.

Nitelikli bireylerin yetiştirilmesine imkân sağlayacak kaliteli bir eğitim sistemi; bireylerin potansiyellerinin açığa çıkarılmasına ortam sağlayarak hem bedensel, ruhsal ve zihinsel gelişmelerini desteklemeli hem de akademik başarı düzeylerini artırmalıdır.

Bu kapsamda kaliteli bir eğitim için Bütün bireylerin bedensel, ruhsal ve zihinsel gelişmelerine yönelik faaliyetlere katılım oranlarının ve öğrencilerin akademik başarı düzeylerinin artırılması hedeflenmektedir.

Potansiyelinin farkında, ruhen ve bedenen sağlıklı, iletişim becerileri yüksek ve akademik yönden başarılı bireyler yetiştirilmesi hedeflenmektedir.

2015 – 2019 Gümüşhacıköy İlçe Milli Eğitim Müdürlüğü Stratejik Planı

Stratejiler

SIRA	Stratejiler	İşbirliği Yapılacak Birim	İşbirliği Yapılacak Birim ya da Kurum
23	İlköğretim ve ortaöğretim kurumlarında ulusal ve uluslararası değerlendirmeler dikkate alınarak bireylerin bilgi eksiklerini gidermek, yeteneklerini geliştirmek, derslerdeki başarılarını artırmak ve sınavlara hazırlanmalarına destek olmak amacıyla bireysel, bölgesel ve okul türü farklılıkları da göz önüne alarak örgün ve yaygın eğitimi destekleme ve yetiştirme kursları yaygınlaştırılacaktır.	Hayat Boyu Öğrenme Birimi	Eğitim Öğretim Büroları
24	Hayat Boyu Öğrenme Koordinasyon ve Bilgi Birimleri başta olmak üzere Bütün yaygın eğitim kurumlarında hayat boyu rehberlik hizmeti alt yapısı oluşturulacaktır.	Hayat Boyu Öğrenme Birimi	Eğitim Öğretim Büroları
25	Ortaöğretim düzeyindeki özel yetenekli öğrencilere yönelik mentorlük uygulamaları planlanacaktır.	Eğitim Öğretim Birimleri	Özel Eğitim ve Rehberlik Hizmetleri Birimi
26	Eğitsel, kişisel ve meslekî rehberlik faaliyetlerinin yürütülmesinde diğer kurumların beşeri ve fiziki kaynaklarının kullanılabilmesi amacıyla işbirliğine gidilecektir.	Özel Eğitim ve Rehberlik Hizmetleri Birimi	Eğitim Öğretim Birimleri
27	Rehberlik ve araştırma merkezlerinin eğitsel değerlendirme ve tanılama hizmetleri öncelikli olmak üzere Bütün süreçlerinin hizmet kalitesinin artırılacaktır.	Özel Eğitim ve Rehberlik Hizmetleri Birimi	Eğitim Öğretim Birimleri Kamu Hastaneleri Birliği Amasya İl Halk Sağlığı Müdürlüğü Amasya İl Toplum Sağlığı Müdürlüğü
28	Okul sağlığı ve hijyen konularında öğrencilerin, ailelerin ve çalışanların bilinçlendirilmesine yönelik faaliyetler yapılacaktır. Okullarımızın bu konulara ilişkin değerlendirmelere (Beyaz Bayrak vb.) katılmaları desteklenecektir.	Eğitim Öğretim Birimleri	Kamu Hastaneleri Birliği Amasya İl Halk Sağlığı Müdürlüğü Amasya İl Toplum Sağlığı Müdürlüğü
29	Bütün eğitim kademelerinde sosyal, sanatsal, kültürel ve sportif faaliyetlerin sayısı, çeşidi ve öğrencilerin söz konusu faaliyetlere katılım oranı artırılacak, gerçekleştirilecek faaliyetlerin takip edilebilmesine imkân sağlayacak bir izleme sistemi geliştirilecektir. Bu sayede eğitim kurumlarındaki rehberlik faaliyetlerinin daha etkin sunulması sağlanacaktır.	Eğitim Öğretim Birimleri	Özel Eğitim ve Rehberlik Hizmetleri Birimi
30	Öğrencilerin olay ve olguları bilimsel bakış açısıyla değerlendirebilmelerini sağlamak amacıyla bilim sınıfları oluşturma, bilim fuarları düzenleme gibi faaliyetler gerçekleştirilecektir.	Eğitim Öğretim Birimleri	Strateji Geliştirme Birimi
31	Okuma kültürünün erken yaşlardan başlayarak yaygınlaştırılması amacıyla yayınlar çıkarılacak, okullara gönderilen kitap sayısı artırılacak, yayın arşivi elektronik ortama aktarılacak ve izleme çalışmaları yapılacaktır.	Eğitim Öğretim Birimleri	Strateji Geliştirme Birimi
32	Öğretim programları Türkiye Yeterlilikler Çerçevesinin 2, 3 ve 4. seviyelerinde tanımlanan bilgi, beceri ve yetkinlikleri esas olarak geliştirilecektir. Programlar etki analizleri dikkate alınarak güncellenecek ve geliştirilecektir.	Eğitim Öğretim Birimleri	Strateji Geliştirme Birimi
33	Üstün yetenekli bireylerin eğitim ve öğretim ihtiyaçlarını karşılayacak öğretim programlarının geliştirilmesi için ilgili birim ve paydaşlarla iş birliği yapılacak, üstün yetenekli bireylerin eğitim ve öğretim süreçleri konusunda aile, öğretmen, yönetici ve maarif müfettişlerine eğitimler yapılacaktır.	Özel Eğitim ve Rehberlik Hizmetleri Birimi	Eğitim Öğretim Birimleri İnsan Kaynakları Yönetimi Birimi
34	Engelli bireylerin eğitim ve öğretim ihtiyaçlarını karşılayacak öğretim programlarının geliştirilmesi ve güncellenmesi çalışmalarında ilgili paydaşlarla iş birliği yapılacaktır.	Özel Eğitim ve Rehberlik Hizmetleri Birimi	Eğitim Öğretim Büroları STK Amasya Belediyesi Amasya Valiliği

2015 – 2019 Gümüşhacıköy İlçe Milli Eğitim Müdürlüğü Stratejik Planı

35	Eğitimde Fırsatları Artırma ve Teknolojiyi İyileştirme Hareketi (FATİH) Projesi ile örgün ve yaygın eğitim kurumlarında bilgi ve iletişim teknolojisi altyapısı geliştirilecek, öğrenci ve öğretmenlerin bu teknolojileri kullanma yetkinlikleri artırılabilecektir.	Eğitim Öğretim Birimleri	Bilgi İşlem ve Eğitim Teknolojileri Birimi
36	Z-Kitaplar ile diğer elektronik içeriklerin oluşturulması, kullanımı, satın alımı ve telif hakları konularında standartlar belirlenecek ve elektronik içeriklerin incelenmesi ve değerlendirilmesi için sürdürülebilir, hızlı, etkili ve objektif bir sistem tasarlanacaktır. Çalışmalarda ilgili birimlerin işbirliği sağlanacaktır.	Eğitim Öğretim Birimleri	Maarif Müfettişleri Başkanlığı
37	Eğitim Bilişim Ağının (EBA) öğrenci, öğretmen ve ilgili bireyler tarafından kullanımını artırmak amacıyla tanıtım faaliyetleri gerçekleştirilecek ve EBA'nın etkin kullanımının sağlanması için öğretmenlere hizmet içi eğitimler verilecektir.	Eğitim Öğretim Birimleri	Bilgi İşlem ve Eğitim Teknolojileri Birimi İnsan Kaynakları Yönetimi Birimi
38	Özel kurslarda yürütülen eğitimler ve bu eğitimler sonunda yapılan sınavların izlenmesine yönelik elektronik modül geliştirilecektir.	Bilgi İşlem ve Eğitim Teknolojileri Birimi	Özel Öğretim Kurumları Birimi Strateji Geliştirme Birimi
39	Merkezi sınav sonuçlarının ülke, il, ilçe ve okul düzeyinde analizleri yapılacaktır.	Strateji Geliştirme Birimi	Eğitim Öğretim Birimleri
40	Özellikle sorun alanları olarak tespit edilen konularda (liderlik ve sınıf yönetimi, yetkinlik, öğretme usulü, ölçme ve değerlendirme, materyal hazırlama, iletişim kurma, teknolojiyi etkin ve verimli kullanma, yabancı dil, mesleki etik) öğretmenlerin belirli periyotlarda eğitim yapmalarını sağlayacak ve ilgili kurum ve kuruluşlarla işbirliğine gidilecektir.	Eğitim Öğretim Birimleri	Strateji Geliştirme Birimi STK Amasya Üniversitesi
41	Özel eğitim ve rehabilitasyon merkezlerinde etkin ve verimli hizmet sunulması amacıyla destek eğitim programları güncellenecek ve izleme-değerlendirme sistemi güçlendirilecektir.	Özel Eğitim ve Rehberlik Hizmetleri Birimi	Strateji Geliştirme Birimi
42	Trafik ve sürücü eğitimlerinde uluslararası standartlarda eğitimler yapılacaktır.	Özel Öğretim Kurumları Birimi	Strateji Geliştirme Birimi
43	Her düzey eğitim kademesinde gerçekleştirilen sosyal, sanatsal ve sportif faaliyetlerin sayısını artırmaya yönelik yerel ve AB projeleri hazırlanacaktır.	Eğitim Öğretim Birimleri	Strateji Geliştirme Birimi
44	Kişisel gelişim ve mesleki eğitimin kalitesini artırmaya yönelik AB projeleri hazırlanacaktır.	Mesleki Eğitim Birimi	Strateji Geliştirme Birimi
45	Etkin bir ölçme-değerlendirme sistemi oluşturulması çalışmalarına önem ve öncelik verilmesine devam edilecektir.	Eğitim Öğretim Birimleri	Strateji Geliştirme Birimi
46	Plan dönemi sonuna kadar okul sağlığı ile ilgili tüm taraflarda farkındalık oluşturma çalışmaları yapılacaktır.	Eğitim Öğretim Birimleri	Strateji Geliştirme Birimi
47	Akran koçluğu ve öğretmen koçluğu sistemini oluşturup, okullarımızda yaygınlaştırılması.	Eğitim Öğretim Birimleri	Strateji Geliştirme Birimi
48	Her öğrencinin en az bir sanat veya spor dalında performans yapabilme becerisi kazandırılacak şekilde yönlendirme çalışmaları yapmak	Eğitim Öğretim Birimleri	Özel Eğitim ve Rehberlik Hizmetleri Birimi
49	HBÖ Koordinasyon ve Bilgi Birimleri başta olmak üzere tüm yaygın eğitim kurumlarında hayat boyu rehberlik hizmeti alt yapısını oluşturmak.	Hayat Boyu Öğrenme Birimi	Amasya Üniversitesi Hasan Duman Meslek YO. Özel Eğitim ve Rehberlik Hizmetleri Birimi

Tablo 30: Stratejik Hedef 2.1'in Stratejileri

Stratejik Hedef 2.2.

Kamu-Üniversite-Sanayi kuruluşları arasında işbirliği platformu oluşturması, kurumlar arası etkin koordinasyon ve işbirliği yapılarak hayat boyu öğrenme yaklaşımı çerçevesinde işgücü piyasasının talep ettiği beceriler ile uyumlu bireyler yetiştirerek istihdam edilebilirliklerini arttırmak.

Performans Göstergeleri

Performans Göstergeleri	Önceki Yıllar			Hedefler
	2012	2013	2014	2019
Mesleki ve Teknik Eğitim kurumlarının mesleki eğitim alanında hazırladığı AB proje sayısı	3	2	4	4
İl istihdam kurullarında alınan kararların uygulanma oranı	100	100	100	100
Açılan meslek edindirme kurs sayısı	43	60	47	55
Meslek edindirme kurslarına katılan öğrenci sayısı	860	1520	945	1000
Sosyal ortaklar ile yapılan işbirliği/protokol sayısı	1	1	1	1
Mesleki ve Teknik Eğitim kurumlarının mesleki eğitim alanında kabul edilen AB proje sayısı	2	1	3	4

Tablo 31: Stratejik Hedef 2.2'nin Performans Göstergeleri

Hızla değişen bilgi, teknoloji ve üretim yöntemleri ile iş hayatındaki gelişmelere paralel olarak dinamik bir yapı sergileyen iş gücü piyasasının taleplerine uygun bilgi, beceri, tutum ve davranışa sahip bireylerin yetişmesine imkân sağlayan bir eğitim sisteminin önemi Bütün dünyada giderek artmaktadır. Özellikle genç bir nüfusa sahip Ülkemiz için yeni becerilerin edinilmesi, yaratıcılığın, yenilikçiliğin ve girişimciliğin desteklenmesi; meslekler arası geçişin sağlanması ve yeni mesleğe uyum sağlama yeteneğinin kazandırılması ekonomik ve sosyal yapının güçlendirilmesinde önemli rol oynamaktadır.

Bu kapsamda işgücü piyasasının talep ettiği beceriler ile uyumlu ve hayat boyu öğrenme felsefesine sahip bireyler yetiştirerek istihdam edilebilirliği artırmak hedeflenmiştir.

Eğitim ve istihdam ilişkisi güçlendirilerek iş piyasasını talep ettiği beceriler ile uyumlu, yenilikçi, yaratıcı ve girişimci bireyler ve önceki öğrenmelerin tanıdığı bir sistem geliştirilmesi hedeflenmiştir.

Stratejiler

SIRA	Stratejiler	İşbirliği Yapılacak Birim	İşbirliği Yapılacak Birim ya da Kurum
50	Sektörle işbirliği yapılarak atölye ve laboratuvar öğretmenlerinin ilgili sektördeki gelişmeleri ve işgücü piyasası ihtiyaçlarını takip etmeleri ve öğrencilere bu yönde rehberlik etmeleri sağlanacaktır.	Mesleki ve Teknik Eğitim Birimi	Hayat Boyu Öğrenme Birimi
51	Mesleki ve teknik eğitim okul ve kurumları ile KOBİ'ler ve büyük ölçekli firmalar ile endüstriyel Ar-Ge kapsamında işbirliği yapılacaktır.	Mesleki ve Teknik Eğitim Birimi	İŞKUR KOSGEB
52	Mesleki ve teknik eğitimde girişimcilik, yaratıcılık ve yenileşim (inovasyon) kültürünün yerleşmesi için mevcut süreçler değerlendirilerek gerekli düzenlemeler yapılacaktır.	Mesleki ve Teknik Eğitim Birimi	İŞKUR KOSGEB
53	Bireylerin ve sektörün ihtiyaç duyduğu kalitede bir mesleki ve teknik eğitime ulaşmak için güncel, ölçülebilir ve sürdürülebilir bir kalite sistemi oluşturulacaktır.	Mesleki ve Teknik Eğitim Birimi	Hayat Boyu Öğrenme Birimi İŞKUR
54	Mesleki ve teknik eğitime katılan bireylerin sektörün ve işgücü piyasasının talebine cevap veren bir eğitim alması sağlanarak istihdam edilebilirliklerini artırmak amacıyla sektör temsilcilerinin de aktif yer alacağı yönetim modelleri geliştirilecektir.	Mesleki ve Teknik Eğitim Birimi	Özel Eğitim ve Rehberlik Hizmetleri Birimi Hayat Boyu Öğrenme Birimi STK İŞKUR
55	Mesleki ve teknik eğitim politikaların belirlenmesine ilişkin süreçlerin sektörün ve işgücü piyasasının taleplerine uygun yönlendirilebilmesi için başta sektör temsilcileri olmak üzere ilgili paydaşların etkin katılımı sağlanacaktır.	Mesleki ve Teknik Eğitim Birimi	Hayat Boyu Öğrenme Birimi İŞKUR
56	İşyeri beceri eğitimi ve staj uygulamalarının, mesleki ve teknik eğitim öğrencilerinin mesleki becerilerinin geliştirilmesini sağlayacak bir program dâhilinde yapılması sağlanacak ve bu sürecin etkin bir şekilde izlenip ve değerlendirilmesini temin edecek bir yapı oluşturulacaktır.	Mesleki ve Teknik Eğitim Birimi	Strateji Geliştirme Birimi Bilgi İşlem ve Eğitim Teknolojileri
57	Çıraklık eğitiminin altyapısı güçlendirilecektir.	Mesleki ve Teknik Eğitim Birimi	Hayat Boyu Öğrenme Birimi
58	Özel eğitim ihtiyacı olan bireylerin engel durumlarına göre yapabilecekleri meslekler ve bu meslekler için gerekli yeterlilikler belirlenecektir.	Özel Eğitim ve Rehberlik Hizmetleri Birimi	Mesleki ve Teknik Eğitim Birimi Hayat Boyu Öğrenme Birimi
59	Mesleki ve teknik ortaöğretim okul ve kurumlarından gerekli şartları sağlayanların sınav ve belgelendirme merkezi olarak akredite edilmesi için ilgili kurum ve kuruluşlarla işbirliği içerisinde gerekli düzenlemeler yapılacaktır.	Mesleki ve Teknik Eğitim Birimi	Hayat Boyu Öğrenme Birimi
60	Bireylerin mesleki ve teknik eğitim imkânları ve istihdam fırsatları hakkında bilgi edinmeleri amacıyla geliştirilen Hayat Boyu Öğrenme Portalına (http://www.hbo.gov.tr/) ilişkin farkındalık oluşturulacaktır.	Mesleki ve Teknik Eğitim Birimi	Hayat Boyu Öğrenme Birimi
61	Genel ve mesleki ortaöğretim öğrencilerinin eğitim ve öğretimlerine devam ederken tercih ettikleri meslek alanına ilişkin becerileri kazanmalarını ve bu kazanımların belgelendirilmesi sağlanacaktır.	Eğitim Öğretim Birimleri	Özel Eğitim ve Rehberlik Hizmetleri Birimi
62	Mesleki Teknik Eğitim tanıtım faaliyetlerin artırmak için yerel, ulusal ve uluslararası mesleki eğitim fuarları, sergiler düzenlenecektir.	Mesleki ve Teknik Eğitim Birimi	Strateji Geliştirme Birimi

Tablo 32: Stratejik Hedef 2.2'nin Stratejileri**Stratejik Hedef 2.3:**

2015 – 2019 Gümüşhacıköy İlçe Milli Eğitim Müdürlüğü Stratejik Planı

Eğitimde yenilikçi yaklaşımlar kullanılarak öğrencilerin yabancı dil yeterliliğini artırmak ve uluslararası hareketliliğe katılan öğrenci ve öğretmen sayısını artırmak.

Performans Göstergeleri

Performans Göstergeleri	Önceki Yıllar			Hedefler
	2012	2013	2014	2019
TEOG sınavında yabancı dil dersi net sayıları			9,76	10
LYS'deki yabancı dil sınavında başarı ortalaması				
Uluslararası hareketlilik programlarına/projelerine katılan öğretmen sayısı	11	11	17	20
Uluslararası hareketlilik programlarına/projelerine katılan öğrenci sayısı	63	48	95	110
Eğitimde yenilikçi yaklaşımlar kapsamında düzenlenen seminer ve kurslara katılan öğretmen sayısı.	0	0	0	5
DyNED yabancı dil programının uygulandığı okul/öğrenci/öğretmen oranları			%83	% 97

Tablo 33: Stratejik Hedef 2.3'ün Performans Göstergeleri

Küreselleşme ile birlikte eğitim ve iş hayatı için hareketlilik ön plana çıkan konuların başında gelmektedir. Bu bağlamda eğitim ve öğretim sisteminin talep eden bireylerin hareketliliğini destekleyecek şekilde planlanması gerekmektedir.

Hareketliliği destekleyen en önemli unsurların başında ise bireylerin yabancı dil becerisine sahip olması gelmektedir. Bu doğrultuda AB ülkeleri başta olmak üzere Bütün dünyada bireylerin en az bir yabancı dili iyi derecede öğrenmesi konusu bir zorunluluk olarak kabul edilmektedir.

Bu kapsamda yenilikçi yaklaşımlar kullanılarak bireylerin yabancı dil yeterliliğini ve uluslararası öğrenci/öğretmen hareketliliğini artırmak hedeflenmektedir.

Stratejiler

SIRA	Stratejiler	İşbirliği Yapılacak Birim	İşbirliği Yapılacak Birim ya da Kurum
63	Yabancı dil eğitimine erken yaşlarda başlanarak bireylerin en az bir yabancı dili iyi derecede öğrenmesini sağlayacak faaliyetler yapılacaktır.	Eğitim Öğretim Birimleri	Strateji Geliştirme Birimi
64	Yabancı dil eğitimi alan bireylerin, teorik bilgilerini uygulamada kullanıp geliştirebilmeleri amacıyla sektör ve ilgili kurumlarla işbirliği yapılacaktır.	Eğitim Öğretim Birimleri	Özel Öğretim Kurumları Birimi STK
65	Mesleki eğitim öğrencileri, öğretmenler, eğitimciler için hibe imkânlarına ilişkin bilgilendirme faaliyetleri yapılarak uluslararası hareketliliğin artırılması için öğrenci ve öğretmenlerin uluslararası program ve projelere katılımları desteklenecektir.	Strateji Geliştirme Birimi	Eğitim Öğretim Birimleri
66	Yabancı dil öğretiminde, yenilikçi yaklaşımların (ITEC) tanıtılıp yaygınlaştırılması amacıyla seminer ve çalıştaylar düzenlenecektir.	Mesleki ve Teknik Eğitim Birimi	Strateji Geliştirme Birimi
67	Yabancı dil eğitimi alan bireylerin, teorik bilgilerini uygulamada kullanıp geliştirebilmeleri amacıyla, sektör ve ilgili kurumlarla işbirliği yapılacaktır.	Mesleki ve Teknik Eğitim Birimi	Strateji Geliştirme Birimi
68	Uluslararası öğrenci hareketliliği artırılıp öğrencilerin yabancı dil eğitimine katkı sağlanarak kariyer gelişimi desteklenecektir.	Mesleki ve Teknik Eğitim Birimi	Strateji Geliştirme Birimi
69	Yabancı dil eğitiminin erken yaşlarda başlatılması yolu ile öğrencilerin en az bir yabancı dili öğrenmesini sağlayacak düzenlemeler (araştırmalar, etkin öğretim teknikleri vb.) yapılacaktır.	Mesleki ve Teknik Eğitim Birimi	Strateji Geliştirme Birimi
70	Uluslararası proje uygulaması teşvik edilerek, hareketlilik ve etkileşim artırılabilecektir.	Mesleki ve Teknik Eğitim Birimi	Strateji Geliştirme Birimi
71	Yabancı dil eğitimini destekleyen tüm projelerin ve hareketliliklerin tanıtımını yaparak öğretmen ve öğrencinin motivasyonu sağlanacaktır.	Mesleki ve Teknik Eğitim Birimi	Strateji Geliştirme Birimi
72	Erasmus+ ve benzeri projelerle öğrenci hareketliliği (mobility) teşvik edilecektir.	Mesleki ve Teknik Eğitim Birimi	Strateji Geliştirme Birimi

Tablo 34: Stratejik Hedef 2.3'ün Stratejileri

3. 6. TEMA3: KURUMSAL KAPASİTENİN GELİŞTİRİLMESİ

TEMA 3

Kurumsal

Kapasitenin

Geliştirilmesi

Stratejik Amaç 3:

Kurumun, beşeri, fiziki ve mali altyapı süreçlerini tamamlayıp, yönetim ve organizasyon süreçlerini geliştirerek, enformasyon kullanımını artırıp 'kurumsal kapasitesini' geliştirmek.

Stratejik Hedef 3.1:

Plan dönemi sonuna kadar yerel ihtiyaçlar göz önünde bulundurularak yapılan insan kaynakları planlamasına uygun hizmet öncesi yeterliliğini sağlamış personelin kesinleşmiş iş tanımlarına uygun şekilde istihdamının sağlanması, hizmet içi eğitimlerle yeterlilikleri arttırılarak personelin performanslarının değerlendirildiği beşeri alt yapıyı oluşturmak.

Performans Göstergeleri

Performans Göstergeleri	Önceki Yıllar			Hedefler
	2012	2013	2014	2019
Yüksek lisans yapan personel sayısı	8	10	18	20
Yüksek lisans yapan personel sayısının tüm personel sayısına oranı	1,72	2,29	4,39	5,00
Doktora yapan personel sayısı	-	-	-	1
Doktora yapan personel sayısının tüm personel sayısına oranı	0	0	0	0,01
Hizmet içi eğitim gerçekleştirilen alan sayısı	1	1	1	1
Her yıl en az bir hizmet içi eğitime katılan personel sayısı	87	95	96	98
Gerçekleştirilen insan kaynakları planlamasına uygun olarak yer değişikliği yapılan personel sayısı	37	41	38	35
Ücretli öğretmen sayısının toplam öğretmen sayısına oranı (%)	10,5	1,8	4,17	
Norm kadro doluluk oranı	85	84	82	87

Tablo 35: Stratejik Hedef 3.1'in Performans Göstergeleri

Örgütlerin görev alanına giren konularda, faaliyetlerini etkin bir şekilde yürütebilmesi ve nitelikli ürün ve hizmet üretebilmesi için güçlü bir insan kaynağına sahip olması gerekmektedir. Bu bağlamda Millî Eğitim Bakanlığı'nın beşeri altyapısının güçlendirilmesi hedeflenmektedir.

2015 – 2019 Gümüşhacıköy İlçe Milli Eğitim Müdürlüğü Stratejik Planı

Millî Eğitim Bakanlığının insan kaynaklarının sürekli mesleki gelişiminin sağlanması, yöneticilerin yeterliliklerinin geliştirilmesi ve atamalarda liyakatin esas alınması, personel atama ve yer değiştirmelerinin ihtiyaçlar doğrultusunda gerçekleştirilmesi hedeflenmektedir.

Stratejiler

SIRA	Stratejiler	İşbirliği Yapılacak Birim	İşbirliği Yapılacak Birim ya da Kurum
73	Hizmet içi eğitim planlamaları, çalışanların talepleri, birimlerin ihtiyaçları, denetim raporları ve birimlerce tespit edilen sorun alanları dikkate alınarak yapılacaktır.	İnsan Kaynakları Yönetimi Birimi	Tüm Birimler
74	Hizmet içi eğitimlerin, alanında uzman eğitim görevlilerince verilmesini sağlamak için ilgili kuruluşlar, kamu kurumları ve özel sektörle işbirliği yapılacaktır.	İnsan Kaynakları Yönetimi Birimi	Eğitim Öğretim Birimleri Hasan Duman Meslek Yüksek Okulu Amasya Üniversitesi
75	Hizmet içi eğitimler sonunda eğitim içeriğine ilişkin belirlenen kazanımların ölçülmesi ve sertifikalandırılması ile hizmet içi eğitim faaliyetlerinin etkinliğinin analiz edilmesine yönelik bir izleme değerlendirme sistemi geliştirilecektir.	İnsan Kaynakları Yönetimi Birimi	Strateji Geliştirme Birimi
76	Çalışanların görevlendirilmesinde aldığı eğitim, sahip olduğu geçerli sertifikalar ve yabancı dil becerisi gibi yeterlilikler dikkate alınacaktır.	İnsan Kaynakları Yönetimi Birimi	Tüm Birimler
77	Çalışanların bilgi birikimini artırmak ve tecrübe paylaşımını sağlamak amacıyla ulusal ve uluslararası kurum ve kuruluşlarla ortak faaliyetler yapılacaktır.	Strateji Geliştirme Birimi	İnsan Kaynakları Yönetimi Birimi
78	Müdürlüğümüz çalışanlarının isteklendirme ve iş doyumunu artırmaya yönelik çalışmalar yapılacaktır.	İnsan Kaynakları Yönetimi Birimi	Tüm Birimler
79	Engelli çalışanlara bilgi, beceri ve engel durumlarına uygun görevler verilmesi sağlanacaktır.	İnsan Kaynakları Yönetimi Birimi	Tüm Birimler
80	Eğitim içeriğinin nitelik açısından geliştirilmesi, daha fazla HİE faaliyeti teklifinin yapılması, eğitim kalitesinin artırılması, hizmet sunan personelin eğitimi sağlanacaktır. Bu alanda üniversitelerle işbirliği yapılacaktır.	İnsan Kaynakları Yönetimi Birimi	Tüm Birimler Hasan Duman Meslek Yüksek Okulu Amasya Üniversitesi

Tablo 36: Stratejik Hedef 3.1'in Stratejileri

Stratejik Hedef 3.2:

2015 – 2019 Gümüşhacıköy İlçe Milli Eğitim Müdürlüğü Stratejik Planı

Fiziki ve Mali Alt Yapının Geliştirilmesi kapsamında plan dönemi sonuna kadar, ihtiyaçlar ve bütçe imkânları doğrultusunda, çağın gereklerine uygun biçimde donatılmış eğitim ortamlarını tesis etmek ve etkin, verimli bir mali yönetim yapısını oluşturmak.

Performans Göstergeleri

Performans Göstergeleri	Önceki Yıllar			Hedefler
	2012	2013	2014	2019
Alınan hibe tutarı	5.511,95	18.802,15	8.045,97	15.000,00
Fiziki imkânları iyileştirilen ve alt yapı eksiklikleri giderilen eğitim tesisi sayısı	3	1	1	1
Fiziki imkânların iyileştirilmesi ve alt yapı eksikliklerinin giderilmesine yönelik yapılan harcama tutarı	7.264,00	6.517,00	4.159,00	
Bütçeden ayrılan ödeneklerin okulların ihtiyaçlarını karşılama oranı	%80	%80	%80	%100
Okul türleri bazında bütçeleme yapılan kurum sayısı	2	2	2	
Yapılan derslik sayısı	0	0	15	
Yapılan eğitim tesisi sayısı	0	0	0	
Donatımı yapılan eğitim tesisi sayısı	0	0	0	
Birimlere ait ihtiyaçların karşılanma oranı (gönderilen/talep)	%75	%80	%80	
Deprem güçlendirmesi yapılan okul sayısı	1	0	0	
Özel öğrenci yurtlarına barınan öğrenci sayısı	28	37	32	40
Dağıtımı yapılan akıllı tahta sayısı	39	86	92	
Dağıtımı yapılan tablet sayısı	0	70	135	
Spor salonu olan okul oranı	0,60	1,25	1,25	1,88
Çok amaçlı salon veya konferans salonu olan okul oranı	3,75	3,75	3,75	5,00
Kütüphanesi olan okul oranı	3,13	2,50	3,13	5,00
Standartlara uygun pansiyon oranı	0,60	1,25	1,25	1,88
Engellilerin kullanımına yönelik düzenleme yapılan okul veya kurum oranı	%100	%100	%100	%100
Okul ve derslik yapımı ile büyük onarımlar için hayırsever yardım miktarı	0	0	0	
İnternet altyapısı, tablet ve etkileşimli tahta kurulumu tamamlanan okul oranı (%)				

Tablo 37: Stratejik Hedef 3.2'nin Performans Göstergeleri

Bakanlık merkez teşkilatı ile okul ve kurumların fiziki ortamlarının iyileştirilerek ihtiyaca cevap verecek düzeye getirilmesi, alternatif finansal kaynaklarla eğitimin desteklenmesi, kaynak kullanımında etkinliğin ve verimliliğin sağlanması amaçlanmıştır.

2015 – 2019 Gümüşhacıköy İlçe Milli Eğitim Müdürlüğü Stratejik Planı

Fiziki kapasitenin geliştirilmesi, sosyal, sportif ve kültürel alanlar oluşturulması yoluyla kullanıcı memnuniyetinin artırılması, müdürlüğümüze ayrılan ödeneklerin etkin, ekonomik ve verimli kullanılması, hayırseverlerin eğitime katkısının artırılması, özel eğitime gereksinim duyan bireylerin eğitim ortamlarından daha rahat faydalanmasını sağlayacak fiziki düzenlemelerin yapılması hedeflenmektedir.

Stratejiler

SIRA	Stratejiler	İşbirliği Yapılacak Birim	İşbirliği Yapılacak Birim ya da Kurum
81	Okul, derslik, pansiyon, spor salonu gibi eğitim tesislerinin sayısı ve dağılımında belirlenen hedeflere ulaşmak ve bölgesel farklılıkları en aza indirmek için yatırım programları ihtiyaç analizleri doğrultusunda hazırlanacaktır.	Strateji Geliştirme Birimi	Tüm Birimler
82	Müdürlüğümüze bağlı okul ve kurumların onarım ve bakım ihtiyaçlarının tespiti ve karşılanması için etkin bir bütçe dağıtım ve kontrol mekanizması oluşturulacaktır.	Strateji Geliştirme Birimi	İnşaat Emlak Birimi Destek Hizmetleri Birimi
83	Okul bahçeleri, öğrencilerin sosyal ve kültürel gelişimlerini destekleyecek ve aktif yaşamı teşvik edecek şekilde düzenlenecek; öğrencilerin sosyal, sanatsal, sportif ve kültürel etkinlikler yapabilecekleri alanlar artırılabilecektir.	Destek Hizmetleri Birimi	İnşaat Emlak Birimi Strateji Geliştirme Birimi
84	Okul ve kurumların fiziki ortamları özel eğitime ihtiyaç duyan bireylerin gereksinimlerine uygun biçimde düzenlenecek ve destek eğitim odaları yaygınlaştırılacaktır.	İnşaat Emlak Birimi	Destek Hizmetleri Birimi Özel Eğitim ve Rehberlik Hizmetleri Birimi
85	Öğrenci yurt ve pansiyonlarının konaklama kalitesinin artırılmasına yönelik çalışmalar yapılacak ve fiziki ortamlara ilişkin standartlar güvenlik, hijyen ve konfor şartları dikkate alınarak geliştirilecektir.	Destek Hizmetleri Birimi	Eğitim Öğretim Birimleri
86	Okul ve kurumların kütüphane, konferans salonu, laboratuvar, spor salonu ve bahçe gibi mekânlarının bu imkânlardan yoksun okullar tarafından kullanılabilmesi sağlanacaktır.	Destek Hizmetleri Birimi	İnşaat Emlak Birimi Eğitim Öğretim Birimleri
87	Okul ve kurumların ders ve laboratuvar araç-gereçleri ile makine-teçhizat dâhil her türlü donatım malzemesi ihtiyaçlarının, öğretim programlarına ve teknolojik gelişmelere uygun olarak zamanında karşılanması sağlanacaktır.	Destek Hizmetleri Birimi	Eğitim Öğretim Birimleri
88	Denetlenen okul ve kurumların, bütçelerini yerinde-etkin-uygun kullanılıp kullanılmadıkları incelenerek tespit edilen eksikliklerin (bilgi eksikliği, usul yanlışlığı, hata, kasıt gibi) giderilmesine yönelik gerekli önlemler alınacaktır.	Maarif Müfettişleri Başkanlığı Strateji Geliştirme Birimi	Eğitim Öğretim Birimleri Destek Hizmetleri Birimleri
89	Eğitim ve öğretimin finansmanı için genel bütçe dışındaki kaynakların artırılması ve etkinleştirilmesi sağlanacak, ulusal ve uluslararası alternatif finansman kaynaklarının daha etkili ve verimli kullanılması sağlanacaktır.	Strateji Geliştirme Birimi	Tüm Birimler
90	Okul ve kurum binalarının deprem tahkiki ile güçlendirmesine yönelik çalışmalar hazırlanacak programlar dâhilinde yürütülecektir.	İnşaat Emlak Birimi	Strateji Geliştirme Birimi
91	Teknolojik alt yapı standartları belirlenerek bütün okul ve kurumların bu standartlarda donatılması sağlanacaktır. Bu kapsamda akıllı tahta, tablet gibi materyalin dağıtımı tamamlanacak ve kurumların internet altyapısı ile ilgili eksiklikler giderilecektir.	Destek Hizmetleri	Bilgi İşlem ve Eğitim Teknolojileri Birimi

Tablo 38: Stratejik Hedef 3.2'nin Stratejileri

Stratejik Hedef 3.3:

Yönetim ve Organizasyon Yapısının Geliştirilmesi kapsamında AB normları, uluslararası standartlar ve ulusal vizyona uygun olarak; bürokrasinin azaltıldığı, kurumsal rehberlikle desteklenen, çoğulcu, katılımcı, şeffaf

2015 – 2019 Gümüşhacıköy İlçe Milli Eğitim Müdürlüğü Stratejik Planı

ve hesap verebilir, performans yönetim sisteminin uygulandığı bir yönetim ve organizasyon yapısını plan dönemi sonuna kadar oluşturmak.

Performans Göstergeleri

Performans Göstergeleri	Önceki Yıllar			Hedefler				
	2012	2013	2014	2015	2016	2017	2018	2019
Rehberlik ve denetimi yapılan kurum sayısı	3	2	4	5	6	7	8	9
Uygulanan ulusal ve uluslararası proje sayısı	5	4	9	9	10	11	12	13
Yurt dışında görevlendirilen öğretmen sayısı			1	2	2	2	2	2
Burs alan öğrenci sayısı	64	55	54	51	52	54	55	57
Sosyal ortaklarla yapılan protokol sayısı	2	1	3	3	3	3	3	3
AB'ye uyum sürecinde gerçekleştirilen proje sayısı	3	2	4	4	4	5	5	5
Gerçekleştirilen yetki devri sayısı	1	1	1	1	2	2	2	3
Yürütülen faaliyetler hakkında gerçekleştirilen tanıtım, fuar, organizasyon, çalıştay ve diğer iletişim faaliyetlerinin sayısı.	1	1	1	1	2	2	2	3
Gerçekleştirilen uluslararası proje ve akademik nitelikli faaliyetlerin sayısı	2	2	2	2	2	2	2	2
Stratejik planda yer alan hedeflere ulaşma konusunda birimlerin performanslarını ortaya koyan izleme raporlarının sayısı	2	2	2	1	2	2	2	2
SKT temsilcilerinin katılımıyla düzenlenen faaliyet sayısı (Toplantı, çalıştay, seminer)	1	1	1	2	3	4	5	6
Kadın yönetici sayısının toplam yönetici sayısına oranı	3	2	4	5	6	7	8	9

Tablo 39: Stratejik Hedef 3.3'ün Performans Göstergeleri

Kurumsal yapı ve yönetim organizasyonları incelendiğinde gelişmiş ülkelerde geleneksel yaklaşımlardan ziyade çağdaş yaklaşım anlayışı tercih edilmektedir. Bu bağlamda Milli Eğitim Bakanlığının kurumsal yapısı ve yönetim organizasyonunun çağdaş yaklaşım ilkeleri çerçevesinde geliştirilmesi gerekmektedir.

5018 sayılı Kamu Mali Yönetimi ve Kontrol Kanunu'nun getirmiş olduğu çağdaş yönetim anlayışının bileşenlerinden olan "çoğulculuk, katılımcılık, şeffaflık, hesap verebilirlik, sistem odaklı denetim" ilkeleriyle Milli Eğitim Bakanlığının yönetim yapısının bütünleştirilerek kurumsal idarenin geliştirilmesi hedeflenmektedir.

Stratejiler

SIRA	Stratejiler	İşbirliği Yapılacak Birim	İşbirliği Yapılacak Birim ya da Kurum
92	Süreç analizi çalışmalarına hız verilerek Müdürlüğümüz iş süreçleri maliyet, zaman ve risk	Strateji Geliştirme Birimi	Tüm Birimler

2015 – 2019 Gümüşhacıköy İlçe Milli Eğitim Müdürlüğü Stratejik Planı

	analizine dayalı olarak iyileştirilecektir.		
93	Müdürlüğümüz personeli ve hizmet sunmakla sorumlu olduğu vatandaşlar kamu hizmet standartları hususunda bilgilendirilecektir.	Strateji Geliştirme Birimi	Tüm Birimler
94	Müdürlüğümüz birimleri tarafından görev alanlarına giren konularla ilgili sorunları tespit etmek, gelişmeleri izlemek ve politikalar geliştirmek amacıyla araştırmalar yapılacaktır.	Strateji Geliştirme Birimi	Tüm Birimler
95	Diğer Kamu Kurumları ve sivil toplum kuruluşları ile ilişkiler geliştirilecektir.	Strateji Geliştirme Birimi	Tüm Birimler
96	Kurumsal hizmetlerin kalite standartları belirlenerek ölçülebilirlik sağlanacaktır.	Strateji Geliştirme Birimi	Tüm Birimler
97	Bürokrasiyi azaltmak için yetki devri yapılacaktır.	Strateji Geliştirme Birimi	Tüm Birimler
98	Müdürlüğümüz personeli ve hizmet sunmakla sorumlu olduğu vatandaşlar kamu hizmet standartları hususunda bilgilendirilecektir.	Strateji Geliştirme Birimi	Tüm Birimler
99	Projelerin, teklifi, yazımı, yürütülmesi ve sürdürülebilirliği başta olmak üzere tüm süreçlerin etkin yönetimi sağlanacaktır. Tamamlanmış projelerin etkinliğini ölçen çalışmalar yapılacak ve projelerin sürdürülebilirliği için ilgili birimleri harekete geçilecektir. İhtiyaç alanlarına göre en uygun projelerin belirlenmesi ve uygulamaya konulması sağlanacaktır. Biten projelerin iyi uygulamalarının yaygınlaştırılması ve sürdürülebilirliği adına gereken çalışmalar yapılacak ve proje süreçleri en iyi şekilde izlenerek projelerden maksimum fayda sağlanması gerçekleştirilecektir.	Strateji Geliştirme Birimi	Tüm Birimler

Tablo 40: Stratejik Hedef 3.3'ün Stratejileri

IV. BÖLÜM

4. MALİYETLENDİRME

4.1. GÜMÜŞHACIKÖY İLÇE MİLLİ EĞİTİM MÜDÜRLÜĞÜ 2015-2019 TAHMİNİ ÖDENEKLERİ

BİRİM ADI	YILLAR	01 PERSONEL GİDERLERİ	02 SOSYAL GÜV. KUR. DEV. PRİM GİD.	03 MAL VE HİZMET ALIM GİDERLERİ	05 CARİ TRANS.	06 SERMAYE GİDERLERİ	07 SERMAYE TRANS.	TOPLAM	BİRİM BÜTÇESİNİN İL MEM BÜTÇESİNE ORANI (%)
DESTEK HİZMETLERİ	2015	1.589.613,17	298.918,59	1.846.740,00	39.480,00	0,00	0,00	3.774.751,76	
	2016	1.684.989,96	316.853,71	1.957.544,40	41.848,80	0,00	0,00	4.001.236,87	
	2017	1.786.089,36	335.864,93	2.074.997,06	44.359,73	0,00	0,00	4.241.311,08	
	2018	1.893.254,72	356.016,82	2.199.496,89	47.021,31	0,00	0,00	4.495.789,74	
	2019	2.006.850,00	377.377,83	2.331.466,70	49.842,59	0,00	0,00	4.765.537,13	
TEMEL EĞİTİM KURUMLARI	2015	7.194.218,54	1.322.774,73	35.596,24	0,00	0,00	0,00	8.552.589,51	
	2016	7.553.929,47	1.388.913,47	37.376,05	0,00	0,00	0,00	8.980.218,99	
	2017	7.931.625,94	1.458.359,14	39.244,85	0,00	0,00	0,00	9.429.229,93	
	2018	8.328.207,24	1.531.277,10	41.207,10	0,00	0,00	0,00	9.900.691,43	
	2019	8.744.617,60	1.607.840,95	43.267,45	0,00	0,00	0,00	10.395.726,00	
ORTAÖĞRETİM KURUMLARI	2015	1.777.013,28	259.659,15	105.269,03	420.789,15	0,00	0,00	2.562.730,61	
	2016	1.865.863,94	272.642,11	110.532,48	441.828,61	0,00	0,00	2.690.867,14	
	2017	1.959.157,14	286.274,21	116.059,11	463.920,04	0,00	0,00	2.825.410,50	
	2018	2.057.115,00	300.587,92	121.862,06	487.116,04	0,00	0,00	2.966.681,02	
	2019	2.159.970,75	315.617,32	127.955,16	511.471,84	0,00	0,00	3.115.015,07	
MESLEKİ VE TEKNİK EĞİTİM	2015	3.254.252,05	511.301,97	216.785,04	395.650,0	0,00	0,00	4.377.989,06	
	2016	3.416.964,65	536.867,07	227.624,29	415.432,50	0,00	0,00	4.596.888,51	
	2017	3.587.812,89	563.710,42	239.005,51	436.204,13	0,00	0,00	4.826.732,94	
	2018	3.767.203,53	591.895,94	250.955,78	458.014,33	0,00	0,00	5.068.069,59	
	2019	3.955.563,71	621.490,74	263.503,57	480.915,05	0,00	0,00	5.321.473,06	

2015 – 2019 Gümüşhacıköy İlçe Milli Eğitim Müdürlüğü Stratejik Planı

DİN ÖĞRETİMİ	2015	1.367.161,70	190.658,69	84.995,46	0,00	0,00	0,00	1.642.815,85
	2016	1.435.519,79	200.191,62	89.245,23	0,00	0,00	0,00	1.724.956,64
	2017	1.507.295,77	210.201,21	93.707,49	0,00	0,00	0,00	1.811.204,47
	2018	1.582.660,56	220.711,27	98.392,87	0,00	0,00	0,00	1.901.764,70
	2019	1.661.793,59	231.746,83	103.312,51	0,00	0,00	0,00	1.996.852,93
HAYAT BOYU ÖĞRENME	2015	888.395,53	148.734,07	30.503,40	0,00	0,00	0,00	1.067.633,00
	2016	932.815,31	156.170,77	32.028,57	0,00	0,00	0,00	1.121.014,65
	2017	979.456,07	163.979,31	33.630,00	0,00	0,00	0,00	1.177.065,38
	2018	1.028.428,88	172.178,28	35.311,50	0,00	0,00	0,00	1.235.918,65
	2019	1.079.850,32	180.787,19	37.077,07	0,00	0,00	0,00	1.297.714,58
ÖĞRETMEN YETİŞTİRME	2015							
	2016							
	2017							
	2018							
	2019							
İNŞAAT EMLAK(KAMULAŞTIRMA)	2015							
	2016							
	2017							
	2018							
	2019							
TOPLAM	2015	16.070.654,27	2.732.047,20	2.319.889,17	855.919,15	0,00	0,00	21.978.509,79
	2016	16.890.083,12	2.871.638,75	2.454.351,03	899.109,91	0,00	0,00	23.115.182,80
	2017	17.751.437,17	3.018.389,22	2.596.644,02	944.483,89	0,00	0,00	24.310.954,31
	2018	18.656.869,92	3.172.667,33	2.747.226,20	992.151,68	0,00	0,00	25.568.915,13
	2019	19.608.645,97	3.334.860,87	2.906.582,47	1.042.229,48	0,00	0,00	26.892.318,79

Tablo 41: Tahmini Bütçe

4. 2. 2015-2019 GÜMÜŞHACIKÖY STRATEJİK PLANI TOPLAM KAYNAK İHTİYACI TOBLOSU

BİRİM ADI	01 PERSONEL GİDERLERİ	02 SOSYAL GÜV. KUR. DEV. PRİM GİD.	03 MAL VE HİZMET ALIM GİDERLERİ	05 CARİ TRANS.	06 SERMAYE GİDERLERİ	07 SERMAYE TRANSFERLERİ	TOPLAM
DESTEK HİZMETLERİ	8.960.797,21	1.685.031,88	10.410.245,05	222.552,43	0,00	0,00	21.278.626,57
TEMEL EĞİTİM KURUMLARI	39.752.598,78	7.309.165,38	196.691,70	0,00	0,00	0,00	47.258.455,86
ORTAÖĞRETİM KURUMLARI	9.819.120,11	1.434.780,71	581.677,84	2.325.125,68	0,00	0,00	14.160.704,34
MESLEKİ VE TEKNİK EĞİTİM	17.981.796,82	2.825.266,14	1.197.874,19	2.186.216,00	0,00	0,00	24.191.153,16
DİN ÖĞRETİMİ	7.554.431,41	1.053.509,62	469.653,57	0,00	0,00	0,00	9.077.594,60
HAYAT BOYU ÖĞRENME	4.908.946,10	821.849,63	168.550,54	0,00	0,00	0,00	5.899.346,27
ÖĞRETMEN YETİŞTİRME							
İNŞAAT EMLAK(KAMULAŞTIRMA)							
TOPLAM	88.977.690,44	15.129.603,36	13.024.692,89	4.733.894,11	0,00	0,00	121.865.880,81

Tablo 42: Birimlere Göre İhtiyaç Tablosu

V. BÖLÜM

5. İZLEME ve DEĞERLENDİRME

5.1. GÜMÜŞHACIKÖY MEM 2015-2019 STRATEJİK PLANI İZLEME VE DEĞERLENDİRME MODELİ

5018 sayılı Kamu Mali Yönetimi ve Kontrol Kanununun amaçlarından biri; kalkınma planları ve programlarda yer alan politika ve hedefler doğrultusunda kamu kaynaklarının etkili, ekonomik ve verimli bir şekilde elde edilmesi ve kullanılmasını, hesap verebilirliği ve malî saydamlığı sağlamak üzere, kamu malî yönetiminin yapısını ve işleyişini düzenlemektir.

Bu amaç doğrultusunda kamu idarelerinin; stratejik planlar vasıtasıyla, kalkınma planları, programlar, ilgili mevzuat ve benimsedikleri temel ilkeler çerçevesinde geleceğe ilişkin misyon ve vizyonlarını oluşturması, stratejik amaçlar ve ölçülebilir hedefler saptaması, performanslarını önceden belirlenmiş olan göstergeler doğrultusunda ölçmesi ve bu sürecin izleme ve değerlendirmesini yapmaları gerekmektedir.

Bu kapsamda Millî Eğitim Müdürlüğü 2015-2019 dönemine ilişkin kalkınma planları ve programlarda yer alan politika ve hedefler doğrultusunda kaynaklarının etkili, ekonomik ve verimli bir şekilde elde edilmesi ve kullanılmasını, hesap verebilirliği ve saydamlığı sağlamak üzere İlçe Millî Eğitim Müdürlüğü 2015-2019 Stratejik Planı'nı hazırlamıştır. Hazırlanan planın gerçekleştirme durumlarının tespiti ve gerekli önlemlerin zamanında ve etkin biçimde alınabilmesi için İlçe Millî Eğitim Müdürlüğü 2015-2019 Stratejik Planı İzleme ve Değerlendirme Modeli geliştirilmiştir.

İzleme, stratejik plan uygulamasının sistematik olarak takip edilmesi ve raporlanmasıdır. Değerlendirme ise, uygulama sonuçlarının amaç ve hedeflere kıyasla ölçülmesi ve söz konusu amaç ve hedeflerin tutarlılık ve uygunluğunun analizidir.

İlçe Millî Eğitim Müdürlüğü 2015-2019 Stratejik Planı İzleme ve Değerlendirme Modeli'nin çerçevesini;

1. İlçe MEM 2015-2019 Stratejik Planı ve performans programlarında yer alan performans göstergelerinin gerçekleştirme durumlarının tespit edilmesi,
2. Performans göstergelerinin gerçekleştirme durumlarının hedeflerle kıyaslanması,
3. Sonuçların raporlanması ve paydaşlarla paylaşımı,
4. Gerekli Stratejilerin alınması

Süreçleri oluşturmaktadır.

İlçe MEM 2015-2019 Stratejik Planı'nda yer alan performans göstergelerinin gerçekleştirme durumlarının tespiti yılda iki kez yapılacaktır. Yılın ilk altı aylık dönemini kapsayan birinci izleme kapsamında, Strateji Geliştirme Birimi tarafından harcama birimlerinden sorumlu oldukları göstergeler ile ilgili gerçekleştirme durumlarına ilişkin veriler toplanarak pekiştirilecektir. Göstergelerin gerçekleştirme durumları hakkında hazırlanan rapor üst yöneticiye sunulacak ve böylelikle göstergelerdeki yıllık hedeflere ulaşılmasını sağlamak üzere gerekli görülebilecek Stratejilerin alınması sağlanacaktır.

Yılın tamamını kapsayan ikinci izleme dâhilinde; Strateji Geliştirme Birimi tarafından harcama birimlerinden sorumlu oldukları göstergeler ile ilgili yılsonu gerçekleştirme durumlarına ait veriler toplanarak konsolide edilecektir. Yılsonu gerçekleştirme durumları, varsa gösterge hedeflerinden sapmalar ve bunların nedenleri üst yönetici başkanlığında harcama birim yöneticilerince değerlendirilerek gerekli Stratejilerin

2015 – 2019 Gümüşhacıköy İlçe Milli Eğitim Müdürlüğü Stratejik Planı

alınması sağlanacaktır. Ayrıca, stratejik planın yıllık izleme ve değerlendirme raporu hazırlanarak kamuoyu ile paylaşılacaktır.

Ayrıca, İlçe/Okul/Kurum düzeyinde stratejik hedeflerin gerçekleşme yüzdesi İlçe Milli Eğitim Müdürlüğü izleme-değerlendirme sistemi üzerinden takip edilecek ve göstergelerin gerçekleşme durumları düzenli olarak kamuoyu ile paylaşılacaktır.

İzleme Değerlendirme Dönemi	Gerçekleştirilme Zamanı	İzleme Değerlendirme Dönemi Süreç Açıklaması	Zaman Kapsamı
Birinci İzleme-Değerlendirme Dönemi	Her yılın Temmuz ayı içerisinde	Strateji Geliştirme Birimi tarafından harcama birimlerinden sorumlu oldukları göstergeler ile ilgili gerçekleşme durumlarına ilişkin verilerin toplanması ve konsolide edilmesi Göstergelerin gerçekleşme durumları hakkında hazırlanan raporun üst yöneticiye sunulması	Ocak- Temmuz dönemi
İkinci İzleme-Değerlendirme Dönemi	İzleyen yılın Şubat ayı sonuna kadar	Strateji Geliştirme Birimi tarafından harcama birimlerinden sorumlu oldukları göstergeler ile ilgili yılsonu gerçekleşme durumlarına ilişkin verilerin toplanması ve konsolide edilmesi Üst yönetici başkanlığında harcama birim yöneticilerince yılsonu gerçekleştirmelerinin, gösterge hedeflerinden sapmaların ve sapma nedenlerin değerlendirilerek gerekli Stratejilerin alınması	Tüm yıl

